

DESTINATION  
➔ **NANCY**  
OFFICE DE TOURISME

# DOSSIER DE PRESSE

## 2025



nan  
cy *visite*  
On

1925 - 2025  
**MÉTRO FOLIES**  
LE GRAND NANCY FÊTE L'ART DÉCO

NANCY FÊTE L'ART DÉCO EN 2025

# SOMMAIRE

<b>DESTINATION NANCY, 1 OPÉRATEUR, 4 PÔLES DE COMPÉTENCES .....</b>	<b>3</b>
<b>VENIR À NANCY .....</b>	<b>7</b>
<b>MÉTRO'FOLIES : EN 2025, LE GRAND NANCY FETE L'ART DÉCO .....</b>	<b>8</b>
<b>LES AUTRES TEMPS FORTS EN 2025.....</b>	<b>12</b>
<b>NOUVEAUTÉS 2025 .....</b>	<b>19</b>
<b>L'ÉCOLE DE NANCY .....</b>	<b>20</b>
<b>UN ENSEMBLE ARCHITECTURAL DU XVIIIÈ SIÈCLE RECONNU PAR UNESCO DÈS 1983..</b>	<b>28</b>
<b>VILLE-VIEILLE ET RENAISSANCE .....</b>	<b>31</b>
<b>TERRE DE MÉTIERS D'ART .....</b>	<b>37</b>
<b>DESTINATION BIEN ÊTRE.....</b>	<b>38</b>
<b>LES ATOUTS DE LA MÉTROPOLE DU GRAND NANCY .....</b>	<b>47</b>
<b>HÉRITAGE ET PATRIMOINE SCIENTIFIQUE</b>	<b>50</b>
<b>LES DOUCEURS GOURMANDES .....</b>	<b>53</b>
<b>HÉBERGEMENTS.....</b>	<b>59</b>
<b>LES INDISPENSABLES POUR VISITER .....</b>	<b>61</b>

CONTACTS : [vdi@destination-nancy.com](mailto:vdi@destination-nancy.com)  
[cml@destination-nancy.com](mailto:cml@destination-nancy.com)  
[www.nancy-tourisme.fr](http://www.nancy-tourisme.fr)



PLACE STANISLAS



PARC DU CHARMOIS



RUE COMMERCANTE

# DESTINATION NANCY, 1 opérateur unique, 4 pôles de compétences

**DESTINATION NANCY est une SAPL, Société Anonyme Publique Locale, qui a pour mission de générer des retombées économiques et renforcer l'attractivité touristique de la Métropole en s'appuyant sur ses nombreux atouts : sa proximité avec Paris (90 min en TGV), sa taille humaine (3e ville où tout se fait à pied d'après Le Parisien), sa richesse culturelle, son dynamisme, son patrimoine UNESCO, ses engagements responsables...**

DESTINATION NANCY est présidée par François WERNER, Vice-Président de la Métropole du Grand Nancy et Maire de Villers-lès-Nancy, et dirigée par Béatrice CUIF-MATHIEU. Elle est détenue à 82% par la Métropole du Grand Nancy et à 18% par la Ville de Nancy.

## ➡ L'OFFICE DE TOURISME MÉTROPOLITAIN

L'Office de Tourisme Métropolitain a intégré la SAPL DESTINATION NANCY au 1er janvier 2019. Classé en catégorie 1 par Atout France et labélisé Qualité Tourisme, Tourisme & Handicap et Accueil Vélo, il est idéalement situé Place Stanislas et remplit les missions suivantes :

- **Accueillir et informer les visiteurs**
- **Promouvoir le territoire et communiquer auprès des clientèles de tourisme de loisirs**
- **Commercialiser des prestations touristiques auprès des clientèles groupes et individuelles**



LE CENTRE DE CONGRÈS PROUVÉ



LE CENTRE DE CONGRÈS PROUVÉ

## ➡ LE CENTRE DE CONGRÈS PROUVÉ : UNE RECONVERSION RÉUSSIE EN COEUR DE VILLE !

Le Centre de Congrès Prouvé, reconversion réussie d'un ancien tri postal, a été inauguré en 2014. Situé à 1 minute à pied de la gare de Nancy et de la plateforme de transports en commun de la ville, le Centre de Congrès Prouvé accueille tous types d'événements sur 20 000m<sup>2</sup> d'espaces fonctionnels, modulables, entièrement à la lumière du jour et tout en transparence.

Avec 3 halls d'exposition de 3 000 m<sup>2</sup> ajustables, 2 auditoriums de 850 et 300 fauteuils prolongés d'un foyer à la lumière du jour, 13 salles de réunion et un espace réceptif panoramique, avec une vue imprenable sur Nancy, recevant jusqu'à 1 200 couverts, le Centre Prouvé a été pensé pour favoriser les interactions et les moments de convivialité. 455 places de parking intégrées viennent compléter le lieu.

Sa proximité avec le centre-ville de Nancy permet de favoriser les séjours « tout à pied ».



L'OFFICE DE TOURISME MÉTROPOLITAIN

## ➡ LE PARC EXPO : UNE GRANDE MODULARITÉ POUR DONNER VIE À TOUS LES PROJETS !

Le Parc Expo, situé à quelques kilomètres du centre-ville de Nancy, propose 15 320 m<sup>2</sup> de surfaces intérieures couvertes réparties sur 3 halls principaux et 13 000 m<sup>2</sup> d'espaces extérieurs. 6 salles entre 50 et 60 m<sup>2</sup> permettent la tenue de réunions, conférences et ateliers. 1 parking de 1800 places permet d'accueillir les visiteurs. Le parc est accessible en transports en commun, gratuits tous les week-ends dans la Métropole du Grand Nancy.

DESTINATION NANCY organise chaque année quatre événements au Parc Expo :

- **Le Salon Habitat Déco, Métiers d'Art & Antiquaires** du 27 février au 3 mars 2025
- **La Foire Expo de Nancy** de 7 au 15 juin 2025
- **Le Salon du Brasseur** en octobre 2025
- **La Fête des Bières** en octobre 2025



LE PARC EXPO

## ➡ LE CONVENTION BUREAU : FAIRE DE CHAQUE ÉVÉNEMENT UNE RÉUSSITE !

Composé d'une équipe de trois personnes, le Convention Bureau est l'interlocuteur principal de la société pour l'organisation d'événements au cœur de la Métropole du Grand Nancy. L'équipe accompagne les organisateurs dans la mise en œuvre de leurs événements, soutient leur candidature et leur fournit une réponse adaptée au format qu'ils souhaitent à travers :

- Un **accompagnement personnalisé** et des conseils,
- La **gestion d'un contrat avec les hébergeurs** pour garantir les meilleurs tarifs,
- La **mise en place gratuite d'une plateforme de réservation hôtelière**,
- La **gestion des inscriptions**,
- La **remise de kits d'accueil / cadeaux d'affaires**,
- La **création d'un programme de découverte de la ville**, en lien avec l'offre variée de sites partenaires : Palais du Gouvernement, Hôtel de Ville, Musée des Beaux-Arts, Opéra national de Lorraine... ,
- **L'aide à la candidature**,
- La **préparation d'un pacte d'accueil**.



CONVENTION BUREAU



Flashez pour en savoir plus sur le Convention Bureau

## ➔ DESTINATION NANCY, DESTINATION ENGAGÉE !

Engagée depuis 10 ans en faveur du développement durable, DESTINATION NANCY a confirmé son positionnement pionnier au travers d'actions concrètes et de certifications qui garantissent le sérieux de sa démarche.

La société est certifiée ISO 20121, norme internationale de référence en matière d'événementiel responsable, pour l'ensemble de ses activités. Elle assure aux clients et visiteurs que l'entreprise certifiée a profondément inscrit les valeurs de développement durable dans son fonctionnement : qu'il s'agisse de la stratégie, des achats, de l'organisation opérationnelle des événements, des infrastructures ou encore de la communication.

En 2020, L'Office de Tourisme Métropolitain a été le premier de France à obtenir cette distinction. En 2022, DESTINATION NANCY a fait partie des 5 premières destinations françaises à être labélisée « Destination Innovante Durable » pour son engagement en faveur d'un tourisme durable et à obtenir son renouvellement en 2023.

DESTINATION NANCY agit au quotidien sur des sujets aussi variés que le gaspillage alimentaire, l'inclusion ou la gestion des déchets, au travers de ses différentes activités.

Pour plus d'informations :

<https://destination-nancy.com/destination-innovante-durable/>



## LE FLORAIN

Le florain est une monnaie locale comme il en existe plusieurs sur le territoire français. Le principal objectif d'une monnaie locale est avant tout de renforcer son économie. Cela permet d'avoir une économie plus forte et un réinvestissement dans différentes boutiques de la ville qui acceptent le florain. Cette monnaie locale est disponible sous deux formes outre les billets, une monnaie numérique existe également. Depuis le mois de février, l'Office de Tourisme Métropolitain acceptera les règlements en florain mais seulement de façon dématérialisée.

Pour plus d'informations :

<https://www.monnaielocalenancy.fr/>



Le Florain

## ILLUSTRATIONS DE L'ENGAGEMENT QUOTIDIEN DES ÉQUIPES DE DESTINATION NANCY DANS LE CADRE DES 4 MISSIONS DE LA SOCIÉTÉ :

### ACCUEIL D'ÉVÉNEMENTS AU CENTRE DE CONGRÈS PROUVÉ ET AU PARC EXPO

- **Lutte contre le gaspillage alimentaire** avec plus de 4 tonnes de nourriture données à la Banque Alimentaire depuis 2017
- **Tous acteurs de la sobriété** : plan de sobriété énergétique, panneaux photovoltaïques et récupérateur d'eau de pluie au Centre Prouvé
- **Restauration durable** : traiteurs référencés en fonction de critères durables : produits locaux et de saison, offre végétarienne, etc.
- **Stop au plastique** : bouteilles en plastique supprimées au Centre Prouvé au profit de bouteilles en verre consigné : 7500 bouteilles évitées chaque année

### ORGANISATION D'ÉVÉNEMENTS AU CENTRE DE CONGRÈS PROUVÉ ET AU PARC EXPO

- **Mise en avant d'exposants et d'entreprises locales engagées**
- **Ateliers de sensibilisation des visiteurs** : économies d'énergie, zéro-déchet, tri des déchets, DIY, travail du bois, matériaux biosourcés, etc.
- **Nouveau village solidaire sur la Foire Expo en partenariat avec Emmaüs**
- **Gestion des déchets** : partenariat avec Citéo pour encourager le tri, sensibilisation des exposants et des visiteurs, investissement dans des poubelles de tri plus visibles, moquette donnée à l'issue des événements, etc.

### CONVENTION BUREAU

- **Sélection de cadeaux locaux et durables**
- **Mise en avant de savoir-faire régionaux**
- **Livraison des cadeaux d'accueil à pied ou en vélo**

Pour plus d'informations :  
<https://destination-nancy.com/>  
[destination-innovante-durable/](https://destination-innovante-durable.com/)

### DESTINATION NANCY - OFFICE DE TOURISME

- **Accessibilité pour tous** grâce aux nouvelles offres pour les personnes en situation de handicap : visites guidées en langue des signes, accessibles aux personnes à mobilité réduite, dédiées aux personnes en situation de handicap mental.
- **Brochures adaptées** : city guide en braille, document Facile à lire et à comprendre-FALC, brochures dédiées aux personnes à mobilité réduite, etc.
- **Boutique écoresponsable** : produits locaux et durables
- **Artisanat local à l'honneur dans l'Arty shop** : l'Office de Tourisme Métropolitain est le 1er de France dont la boutique est labélisée « Métiers d'Art » par une mission régionale
- **Label Accueil Vélo** : la garantie d'un accueil de qualité pour les cyclotouristes dans 15 établissements de la Métropole



LA BOUTIQUE ÉCORESPONSABLE DE L'OFFICE DE TOURISME MÉTROPOLITAIN

# VENIR À NANCY

## VENIR EN AVION

**Direct** ➔ Nancy **1h40** Toulouse

**Direct** ➔ Nancy **1h40** Marseille

Luxembourg **1h35** Nice

## LORRAINE AÉROPORT

À 30 minutes de Nancy en voiture ou navettes au départ de la gare de Nancy 57420 GOIN

Tél. : +33 (0)3 87 56 70 00

Horaires sur le site internet de l'aéroport :

[www.lorraineaeroport.com](http://www.lorraineaeroport.com)

## AÉROPOLE GRAND NANCY TOMBLAINE

Aéropole du Grand Nancy

54510 TOMBLAINE

Tél. : +33 (0)3 83 21 56 90

[www.nancy.aeroport.fr](http://www.nancy.aeroport.fr)

## AÉROPORT DE LUXEMBOURG

À 75 minutes de Nancy en voiture

[www.lux-airport.lu/fr/](http://www.lux-airport.lu/fr/)

## GARE DE NANCY

Gare TGV en plein centre-ville et située à 10' à pied de la Place Stanislas.

3, place Simone Veil

Tél. : +33 (0)8 36 35 35 35

## GARE LORRAINE TGV

\* Gare d'interconnexion régionale située à 30 min en navette et en voiture.

Route départementale 910

57420 LOUVIGNY

[www.sncf-connect.com](http://www.sncf-connect.com)

## VENIR EN TRAIN

### LIAISONS DIRECTES (GARE DE NANCY) :

Nancy **1h40** Luxembourg

Nancy **2h30** Dijon

Nancy **1h30** Paris Est

Nancy **1h15** Strasbourg

Nancy **4h30** Lyon

### LIAISONS INDIRECTES (GARE LORRAINE TGV) :

Nancy\* **45'** Reims

Nancy\* **3h10** Lille

Nancy\* **4h40** Nantes

Nancy\* **5h00** Bordeaux

## EN AUTOCAR

En provenance de Paris ou de Strasbourg, par l'autoroute A4. En provenance de Bruxelles, du Luxembourg, de Metz ou de Dijon, par l'autoroute A31.



PLACE SIMONE VEIL

## ➔ SE DÉPLACER À NANCY

### TROLLEY ET BUS

Des parkings relais sont aménagés aux entrées de l'agglomération. Les transports en commun sont gratuits les week-ends.

Réservation : Allostan au +33 (0)3 83 30 08 08

### NOUVEAUTE 2025

#### Le trolleybus arrive à Nancy le 5 avril !

En 2025, Nancy se transforme avec l'arrivée du **trolleybus** dans le Réseau Stan le 5 avril. Ce nouveau mode de transport, plus écologique et silencieux, facilitera les déplacements tout en contribuant à un cadre urbain plus durable. Il circulera le long de la Ligne 1, avec des stations accessibles aux personnes à mobilité réduite et la possibilité d'admettre les vélos sur la plateforme.

*Les transports en commun sont accessibles gratuitement tous les week-ends.*

Pour plus d'informations :

<https://www.reseau-stan.com/>

# MÉTRO FOLIES

1925 - 2025  
LE GRAND NANCY FÊTE L'ART DÉCO

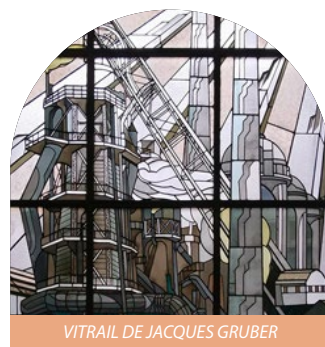
**En 2025, la Métropole du Grand Nancy célèbrera le centenaire de l'Exposition internationale des arts décoratifs et industriels modernes de Paris, un événement fondateur qui a donné à l'Art déco une reconnaissance mondiale. Nancy a joué un rôle particulier dans ce développement artistique particulièrement riche.**

Baptisé Métro'Folies, cet événement mettra à l'honneur l'art de vivre des années 1920-1930 : progrès techniques, sport, gastronomie, musique, cinéma, mode et arts graphiques seront au cœur de la programmation. Il proposera également une réflexion sur les transformations sociales de l'époque, toujours pertinentes aujourd'hui, comme l'évolution de la condition féminine, les bouleversements économiques, les tensions politiques ou encore les visions de la modernité. Ces thématiques seront explorées à travers des colloques et des créations artistiques qui inviteront les acteurs culturels à s'en inspirer.

Apparu en rupture avec l'Art nouveau, l'Art déco se caractérise par une stylisation géométrique et une recherche d'équilibre entre ornementation et sobriété. Dans les années 1930, il évolue vers une simplification préfigurant le mouvement moderne. Nancy, qui figurait parmi les rares villes représentées lors de cette exposition, avait mis en lumière le talent de ses artistes et artisans à l'origine de nombreux édifices remarquables de l'entre-deux-guerres.



DÉTAIL SCULPTÉ LE PRINTEMPS

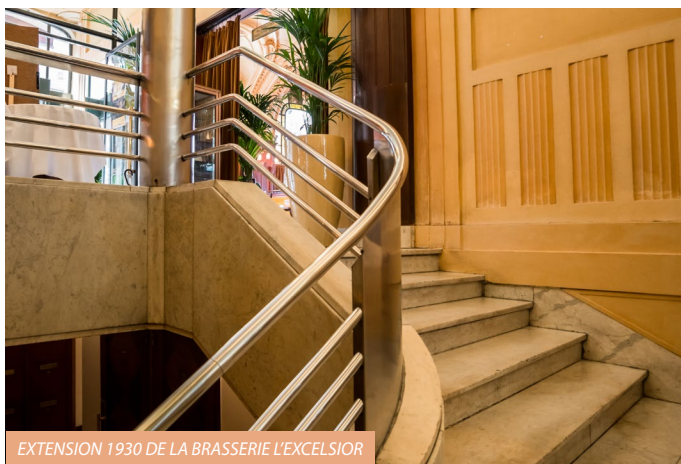


VITRAIL DE JACQUES GRUBER

**L'Art déco nancéien peut être considéré comme un héritage de l'École de Nancy, puisque de nombreux artistes et artisans du mouvement Art nouveau ont choisi ce virage stylistique dans les années 1920. Les noms Prouvé, Daum, Gruber, ou encore Majorelle sont très présents dans la production architecturale et décorative nancéienne de l'entre-deux-guerres.**

Le Comité Nancy-Paris, fondé par Georges Sadoul, œuvra lui aussi à la diffusion des concepts artistiques de l'avant-garde, notamment à travers l'exposition de 1926 organisée à la galerie Poirel de Nancy. Il y présenta les œuvres des plus grands artistes et architectes de l'époque : Picasso, Man Ray, Miró, Maillol, Le Corbusier, Mallet-Stevens...

**Ce programme, organisé à l'échelle métropolitaine, s'inscrit dans une dynamique nationale en lien avec des événements similaires à Paris et Reims, qui accueilleront le congrès mondial de l'ICADS (International Coalition of Art Déco Societies). Une célébration unique de l'héritage Art déco et de son rayonnement encore actuel grâce aux 20 communes de la Métropole du Grand Nancy et aux 400 acteurs associatifs, institutionnels, publics ou privés sollicités.**



EXTENSION 1930 DE LA BRASSERIE L'EXCELSIOR



## ➔ LA PROGRAMMATION

Le week-end inaugural aura lieu les **samedi 26 et dimanche 27 avril** à l'auditorium de la Pépinière avec des concerts et des animations. Le programme sera présenté trimestre par trimestre : printemps, été et automne.

### LES TEMPS FORTS SERONT :

#### CRÉATION D'UNE CARTOGRAPHIE NUMÉRIQUE

qui sera disponible dès le printemps et qui permettra au plus grand nombre de découvrir la richesse du patrimoine Art Déco du territoire nancéen. Elle sera rangée par thématiques, pour dévoiler la vie des Nancéiens pendant les années folles : travailler, se loger, se divertir, prendre soin de soi...

#### AU MUSÉE DES BEAUX-ARTS : EXPOSITION NANCY 1925

Elle présentera le pavillon de Nancy et de l'Est de la France de l'exposition de 1925 et la vie à Nancy et dans la métropole à cette époque. Elle sera développée en trois temps : la présentation du Pavillon de Nancy de 1925, et notamment les peintures de Victor Prouvé ornant le hall, une galerie de l'évolution de l'Art nouveau à l'Art déco en passant par les réalisations de Jean Prouvé et l'art de vivre à Nancy et dans la Métropole en 1925.

#### AU MUSÉE DE L'ÉCOLE DE NANCY : EXPOSITION SUR EUGÈNE CORBIN ET LES ANNÉES 1920.

Cette présentation évoquera l'aile 1920 de l'ancienne propriété Corbin, devenue musée de l'École de Nancy. Elle montrera comment Eugène Corbin a su passer de l'Art nouveau à l'Art déco, tant dans sa demeure privée que dans les Magasins Réunis de Nancy. Les outils publicitaires et une gamme d'objets développés à cette période par ce grand magasin pour répondre aux attentes de cette époque seront également présentés. Des visites guidées et les Journées de l'Art nouveau 2025 seront dédiées au passage de l'Art nouveau à l'Art déco, à travers l'exemple de la demeure d'Eugène Corbin et des Magasins réunis dans les années 1920.

#### AU CONSERVATOIRE RÉGIONAL DU GRAND NANCY

Deux concerts professionnels, un ciné-concert, une audition d'élève et un concert de l'orchestre à vents et percussion seront organisés pour faire revivre la musique et le spectacle des années 1920-1930.

#### AU JARDIN BOTANIQUE JEAN-MARIE PELT À VILLERS-LÈS-NANCY : EXPOSITION D'AUTOCHROMES DE JULIEN GÉRARDIN

Au Jardin botanique, le palmier est un élément typique du style Art déco. On le retrouve régulièrement dans les motifs de ferronnerie et le graphisme décoratif. La rose est également très présente dans l'ornementation architecturale du style Art déco. Les palmiers et la magnifique roseraie du Jardin Botanique seront valorisés à l'occasion d'une exposition d'autochromes de Julien Gérardin (1860-1924), notaire et photographe amateur nancéen, qui s'installera au cœur du jardin en partenariat avec l'ENSAD de Nancy, propriétaire de plus de 6000 autochromes du photographe.

## ➔ L'ART DÉCO DANS LA MÉTROPOLE

Plusieurs quartiers des communes de la métropole sont typiquement Art déco : Le Charmois à Vandœuvre-lès-Nancy, le Placieux à Villers-lès-Nancy, Saint-Anne/Zola à Laxou, Nabécor, Charlemagne, Oudinot ou encore Saurupt à Nancy. Immeubles, maison individuels, lieux dédiés au commerce, aux loisirs...



EGLISE SAINTE-THÉRÈSE  
VILLERS-LÈS-NANCY



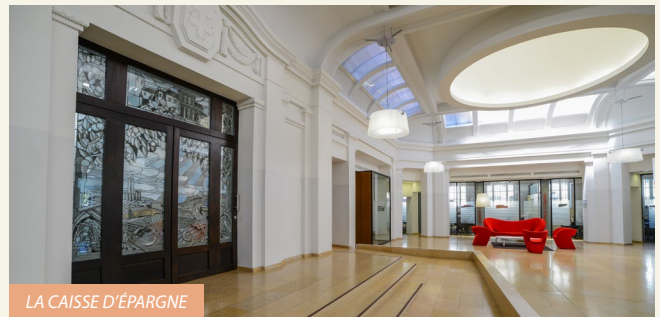
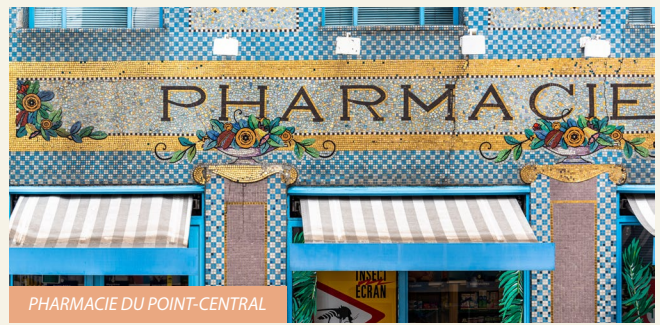
MAISON DU PARC DE SAURUPT

## ZOOM SUR : UN PARCOURS URBAIN AU CENTRE-VILLE DE NANCY

Nancy regorge de bâtiments et constructions Art déco répartis dans plusieurs quartiers, reflétant la richesse architecturale et culturelle de la ville.

Commencez votre exploration au **Passage Bleu**, près de la place Charles III, un véritable joyau de l'Art déco. Conçu par Jacques et Michel André, il évoque les passages parisiens avec ses motifs géométriques et ses teintes de bleu, créant une ambiance à la fois unique et intemporelle. À quelques pas, découvrez la **Pharmacie du Point-Central**, un incontournable du quartier commerçant. Dès son ouverture dans les années 1920, sa façade recouverte d'une mosaïque bleue a marqué les esprits. Les lignes droites, les motifs géométriques et les références à l'Antiquité illustrent parfaitement l'esprit de l'Art déco.

Poursuivez votre parcours en vous dirigeant vers **L'Excelsior**, célèbre brasserie Nancéienne. Ce lieu emblématique offre un fascinant contraste entre l'Art nouveau, présent dans la grande salle, et l'Art déco, qui se déploie dans les espaces adjacents avec ses lignes nettes, son décor géométrique de staff couvrant murs et plafonds mais aussi des éléments en ferronnerie signés Jean Prouvé, comme la rampe d'escalier et le luminaire. Juste à côté, vous retrouverez le **bâtiment des Magasins Réunis**, l'une des constructions Art déco les plus emblématiques, abrite aujourd'hui les enseignes Printemps et Fnac. Reconstitué après l'incendie de 1916 selon les souhaits de son directeur Eugène Corbin, sa réalisation est confiée à l'architecte Pierre Le Bourgeois.



Inauguré en 1928, ses frises en corniche et ses bas-reliefs en façade sont typiquement Art déco. Non loin de là, faites une halte devant l'**ancien Palais de la Bière**, un autre témoignage marquant du renouveau stylistique. Sa façade épurée, agrémentée d'une grande entrée sous marquise, vous plonge dans une atmosphère élégante et moderne, sublimée par la décoration intérieure de Jean Prouvé, malheureusement disparue. Un peu plus bas, l'**ancien magasin Majorelle**, aujourd'hui occupé par Zara et Sephora rue Saint-Georges, vous accueille avec sa façade distinctive à cinq niveaux. Ce bâtiment conçu par Louis Majorelle arbore des baies vitrées ornementées de fleurs et de fruits stylisés, ainsi qu'un «M» majuscule, signature de la Maison Majorelle.

Continuez votre exploration en direction du **Museum-Aquarium**, où l'aspect décoratif se marie harmonieusement avec la vocation scientifique du lieu, avec des vitraux et des motifs marins. Du côté des institutions, arrêtez-vous à la **Caisse d'Épargne**, place Dombasle, qui reprend les codes classiques de la place Stanislas dans son architecture extérieure, offre une fois à l'intérieur un aménagement moderne : face à l'entrée, Jacques Gruber a créé un paysage en verre gris-bleu afin d'illustrer deux thématiques économiques : l'industrie et l'agriculture. A l'arrière, une rampe d'escalier est signée Jean Prouvé.

## ➔ LES NOMS À RETENIR

### MICHEL ET JACQUES ANDRÉ

Architectes avant-gardistes, inspirés par le mouvement moderne, apparus à la même époque que le style Art déco. Comme leurs aïeux et descendants, eux aussi architectes, ils furent intimement liés à la famille Prouvé, tant professionnellement que personnellement. Dans les années 1930, ils furent notamment les architectes de l'Institut de zoologie (actuel Muséum-Aquarium de Nancy), de la première extension du Musée des Beaux-Arts et du Passage Bleu.

### JEAN BOURGON

Architecte du pavillon de Nancy et de l'Est de la France de 1925 avec Pierre Le Bourgeois, il a également dessiné de nombreux édifices emblématiques de l'Art déco nancéien, parmi lesquels le siège de la société des Fonderies de Pont-à-Mousson, la cité universitaire Monbois ou encore la faculté de pharmacie.

### PIERRE LE BOURGEOIS

L'un des architectes du pavillon de Nancy et de l'Est de la France de 1925 avec Jean Bourgon. Il est également l'architecte du cours Notre-Dame rue de la Ravinelle, de l'immeuble Gillet Lafond, rue Guerrier de Dumast et des anciens Magasins Réunis.



### JEAN PROUVÉ

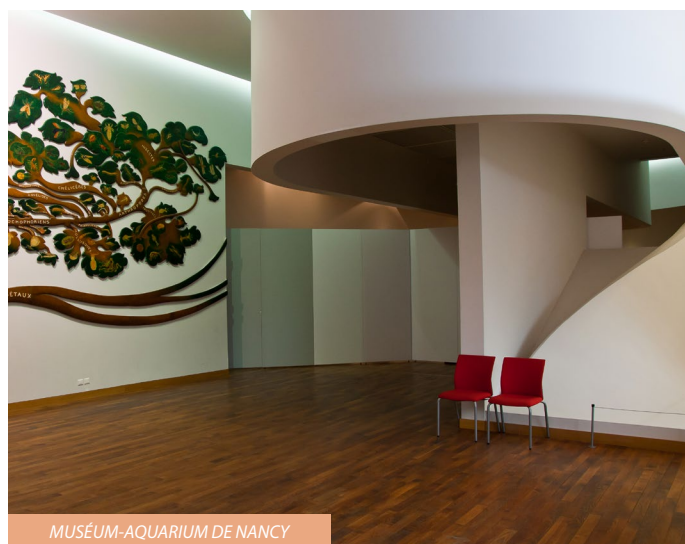
Fils de Victor Prouvé. Autodidacte et avant-gardiste, il fut d'abord ferronnier dans les années 1920 et travailla sur de nombreux bâtiments Art déco. Il se tourna ensuite vers l'ingénierie, l'architecture et la conception de mobilier, en privilégiant l'utilisation du métal et en concevant ses réalisations selon une approche industrielle, reproductible et facilement assemblable pour un coût modéré. Symbole de la reconnaissance de son génie, il fut nommé président du jury de concours d'architecte du Centre Pompidou en 1971.

### CHARLES MASSON

Architecte influent de l'Art déco à Nancy, on lui doit une soixantaine d'édifices dont près de la moitié sont des habitations dans le quartier de Saurupt commandées par la riche bourgeoisie nancéienne.

### RAPHAËL OUDEVILLE

Cet architecte natif des Vosges a repris l'agence de Lucien Weissenburger. Son style se situe entre l'Art déco et le modernisme aux lignes pures et dépouillées. Il a notamment produit de nombreux immeubles ou quartiers d'habitation à bon marché comme la Cité Senn et les maisons attenantes du quartier du Placieux à Villers-lès-Nancy ou les cités jardins du square de Boufflers ou du quartier de la rue des frères Daum à Nancy.



# LES AUTRES TEMPS FORTS EN 2025

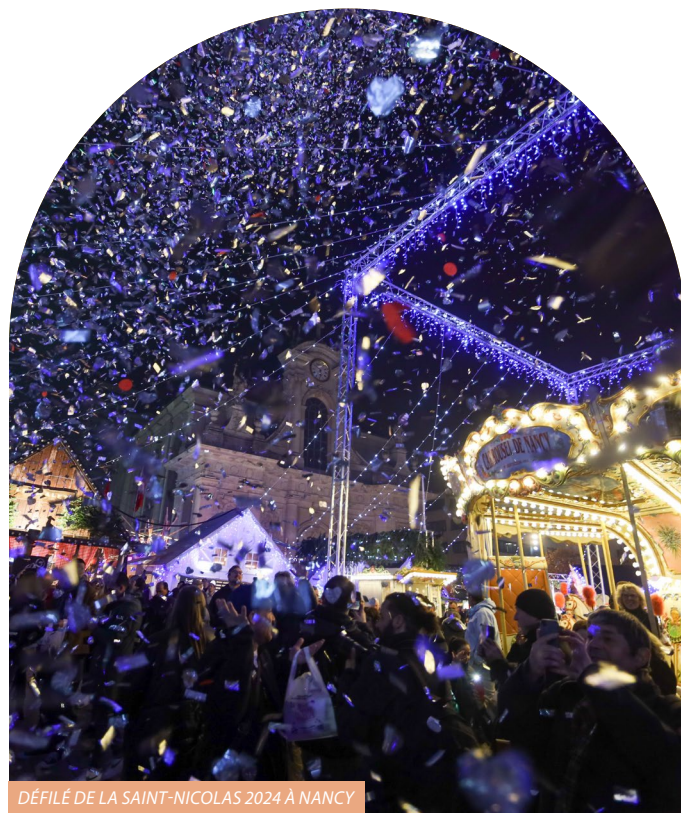
Aux côtés de l'actualité culturelle et événementielle de la Métropole du Grand Nancy : expositions, concerts, festivals, performances... Nancy offre ses grands rendez-vous pérennes. Autant de repères dans le calendrier touristique pour programmer un séjour dans la métropole nancéienne.

Pour plus de précisions, l'agenda en ligne recense toute l'offre de manifestations sur [www.nancy-tourisme.fr](http://www.nancy-tourisme.fr) (avec versions en ENG, D, NL et J).

## ➡ ZOOM SUR : LES FÊTES DE SAINT-NICOLAS

**À NANCY, LES FÊTES DE SAINT-NICOLAS SONT BIEN PLUS QU'UNE TRADITION : ELLES SONT L'ÂME MÊME DE LA VILLE EN CETTE FIN D'ANNÉE.**

Chaque hiver, Nancy se métamorphose en un écrin de lumières et d'émerveillement, rendant hommage au **saint patron de la Lorraine**, protecteur des enfants et des voyageurs. Cette célébration qui allie patrimoine, convivialité et créativité, attire tous les ans des milliers de visiteurs venus vivre un moment unique. Véritable vitrine culturelle et festive et inscrites à l'inventaire national de l'UNESCO depuis 2018, les Fêtes de Saint-Nicolas proposent un programme exceptionnel mêlant spectacles, marchés, défilés et illuminations féeriques. Plus qu'une fête, c'est une expérience mémorable qui reflète l'histoire, l'authenticité et la modernité de Nancy.



DÉFILÉ DE LA SAINT-NICOLAS 2024 À NANCY

## DU 21 NOVEMBRE 2025 AU 4 JANVIER 2026

Célébrées durant 45 jours, les fêtes de Saint-Nicolas incarnent une tradition conviviale et intemporelle. Spectacles, défilés, Villages de Saint-Nicolas et animations plongent la ville dans une ambiance féerique, offrant un moment unique de partage.



SAINT-NICOLAS 2024 À NANCY

## MAPPING VIDÉO SAINT-NICOLAS

Chaque soir, la Place Stanislas s'illumine avec le mapping vidéo « La légende de Saint-Nicolás », un spectacle captivant qui raconte l'histoire des trois enfants sauvés par le saint. Une expérience immersive qui sublime l'architecture nancéienne.

## VILLAGES ET HAMEAUX DE SAINT-NICOLAS

Répartis dans plusieurs quartiers, les Villages de Saint-Nicolas accueillent artisans, manèges, chalets gourmands, grande roue et patinoire. Ces marchés festifs, véritables lieux de vie et de découverte, invitent à flâner en famille et à savourer l'ambiance chaleureuse de cette période unique.



## ➡ LES AUTRES TEMPS FORTS DE L'ANNÉE

### FESTIVAL RUN : DU 2 AU 12 AVRIL 2025

Chaque printemps, les Rencontres Urbaines de Nancy (RUN) transforment Nancy en un véritable laboratoire de cultures urbaines. Cet événement, qui attire un large public, propose une immersion dans toutes les formes de l'art urbain, du hip-hop au street art, en passant par la danse, le skate, et bien d'autres disciplines. Ce rendez-vous incontournable est l'occasion de célébrer l'énergie et la diversité des cultures urbaines, dans un esprit d'échange, de convivialité et de créativité.



Pour plus d'informations :  
<https://run.nancy.fr/accueil>



### NANCY OPEN AIR : DU 6 JUIN AU 5 JUILLET 2025

Afin de fêter le début de l'été, le Zénith de Nancy se met en configuration « open air », se tournant vers un amphithéâtre de plein air qui peut accueillir jusqu'à 25 000 spectateurs. Chaque été, stars françaises et internationales s'y produisent en concert... et en one-man show. Pour cette grande première, Véronique Sanson et Jean-Louis Aubert ouvriront le festival le 14 juin. Suivront entre autres les week-ends suivants Eddy Mitchell, l'humoriste Artus, Kendji et Soprano.

Pour plus d'informations :  
<https://nancyopenair.com/>

### LE FESTIVAL INTERNATIONAL DU FILM DE NANCY : DU 27 JUIN AU 6 JUILLET 2025

Organisé depuis 30 ans par une équipe de bénévoles passionnés, le festival a désormais acquis une belle réputation et fait partie des rendez-vous culturels incontournables à Nancy.

Des réalisateurs du monde entier envoient leurs films en espérant être sélectionnés pour la compétition internationale de films courts ou encore la compétition de films documentaires. Le choix des films se base sur des valeurs de tolérance et de dialogue multiculturels.

Engagés, drôles, surprenants ou touchants, les films retenus réservent toujours de jolies surprises. Le public peut ainsi (re) découvrir des films rarement projetés en France. Le jeune public n'est pas oublié avec une programmation spécifique pour les plus petits.

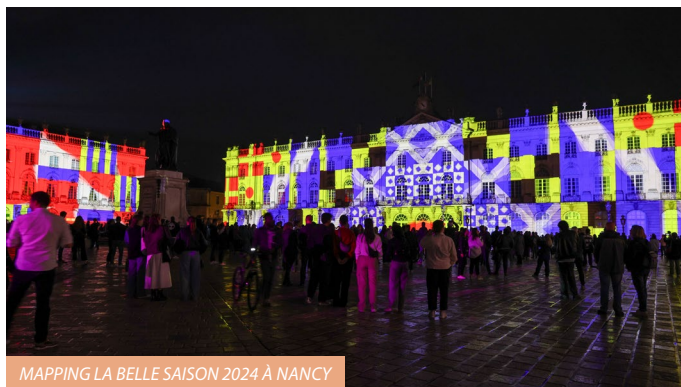
Pour plus d'informations :  
<https://www.fifnl.com/>

### HEAVY WEEK-END : DU 6 AU 8 JUIN 2025

Plus de 40 000 personnes sont attendues au Zénith de Nancy pour le Heavy Week-end, qui pose ses micros et guitares au Nancy Open Air les 6, 7 et 8 juin 2025. Après une première édition en juin 2024, c'est le retour de trois jours de folies métalliques en tous genres, durant lesquels trois groupes vont se succéder. Le groupe Slipknot, ténor de la scène « metal » depuis le début des années 2000 ouvrira les festivités, suivi de Powerwolf et du groupe américain Dream Theater.

## MAPPING VIDÉO « LA BELLE SAISON » : TOUS LES SOIRS DE MI-JUIN À MI SEPTEMBRE 2025

Chaque été, la Place Stanislas accueille un mapping vidéo haut en couleurs. Présenté par la société AV Extended sous la direction artistique de Jérémy Bellot et Nicolas D'Ascenzio avec des équipes technique et artistique essentiellement établies dans le Grand Est.

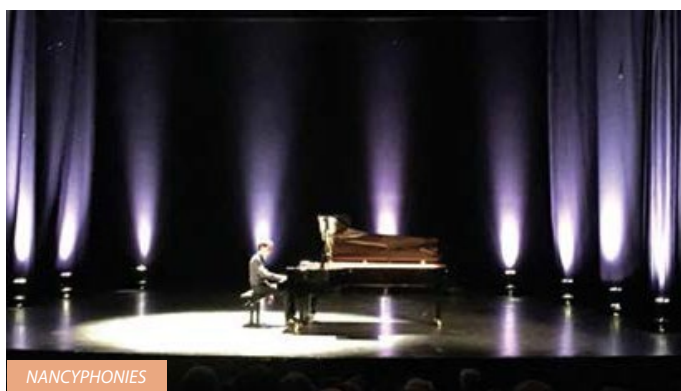


## NANCYPHONIES : JUILLET 2025

Carrefour incontournable de la musique classique dans le Grand Est, ce festival d'été propose une trentaine de concerts d'exception dont de nombreux gratuits dans les plus belles salles nancéiennes mais aussi dans des lieux plus inattendus ! Le festival offre une vingtaine de concerts gratuits en plein air.

En particulier au parc de la Pépinière avec le cycle « L'Heure exquise » (bien nommé).

Pour plus d'informations :  
<http://www.nancyphonies.net>



## LE LIVRE SUR LA PLACE : DU 12 AU 14 SEPTEMBRE 2025

Le Livre sur la Place est le premier grand salon national de la rentrée littéraire en France. Il accueille, sur la Place de la Carrière, 500 auteurs et 130 000 visiteurs. Trois jours d'énergie intense autour du livre sous toutes ses formes : Expositions, cafés littéraires, rencontres, dédicaces, émissions de radio...

La manifestation nancéienne se tient sous le parrainage de l'Académie Goncourt (dont les fondateurs fameux sont originaires de la région et dont les archives sont versées aux archives de la ville).

Sous le grand chapiteau dressé place de la Carrière, 500 auteurs présents, plus de 135 rencontres, débats, lectures, émissions, remises de prix... Et quelques surprises pour fêter dignement cet événement qui se renouvelle et s'enrichit chaque année, sans perdre son âme originelle de salon accessible et populaire. L'accès au chapiteau et à toutes les animations du Livre sur la Place est gratuit.

Pour plus d'informations :  
<https://lelivresurlaplace.nancy.fr>

## NANCY JAZZ PULSATIONS : DU 4 AU 18 OCTOBRE 2025

La première édition de NJP a vu le jour en 1973. Ambitieux défi lancé par une poignée de jeunes Nancéiens désireux de structurer un événement jazzistique d'envergure en Lorraine, Nancy Jazz Pulsations s'est aujourd'hui imposé comme le rendez-vous automnal du Grand Est avec autant de têtes d'affiches de renommée internationale que de découvertes multiples.

Ses audaces avant-gardistes en matière de jazz l'élevant rapidement en figure de pionnier, le festival acquit ses lettres de noblesse par l'éclectisme de sa programmation. Une durée exceptionnelle (15 jours) pour un simple festival, le souci d'étendre les concerts à toute la région et le maintien de tarifs accessibles lui permirent de bénéficier rapidement du statut de manifestation populaire et de se voir honorer de la venue, chaque automne, de quelques 100 000 festivaliers.

Pour plus d'informations :  
<https://nancyjazzpulsations.com/>



JARDIN ÉPHÉMÈRE



JARDIN ÉPHÉMÈRE

### JARDIN ÉPHÉMÈRE : OCTOBRE 2025

Invitation au dépaysement sur une place Stanislas transformée, le jardin éphémère est attendu avec impatience chaque année.

La Ville de Nancy travaille autour d'une thématique en lien avec l'actualité, dévoilée au début de l'été : les voyages, l'histoire, le patrimoine, les villes jumelles... Elle imagine des parterres qui habitent la place, de fleurs et de poésie.

Offrant une nouvelle perspective sur la place, le jardin éphémère invite à la flânerie et à la promenade. Des bancs accueillent les visiteurs, offrant une pause bienvenue et onirique en plein cœur de la ville. On s'y donne rendez-vous, on y cause, on y déjeune au soleil ! La nuit, le jardin crée une ambiance végétale et des ombres magiques et fleure bon la terre et l'eau, dans le décor somptueux de la Place Stanislas.



NANCY JAZZ PULSATIONS



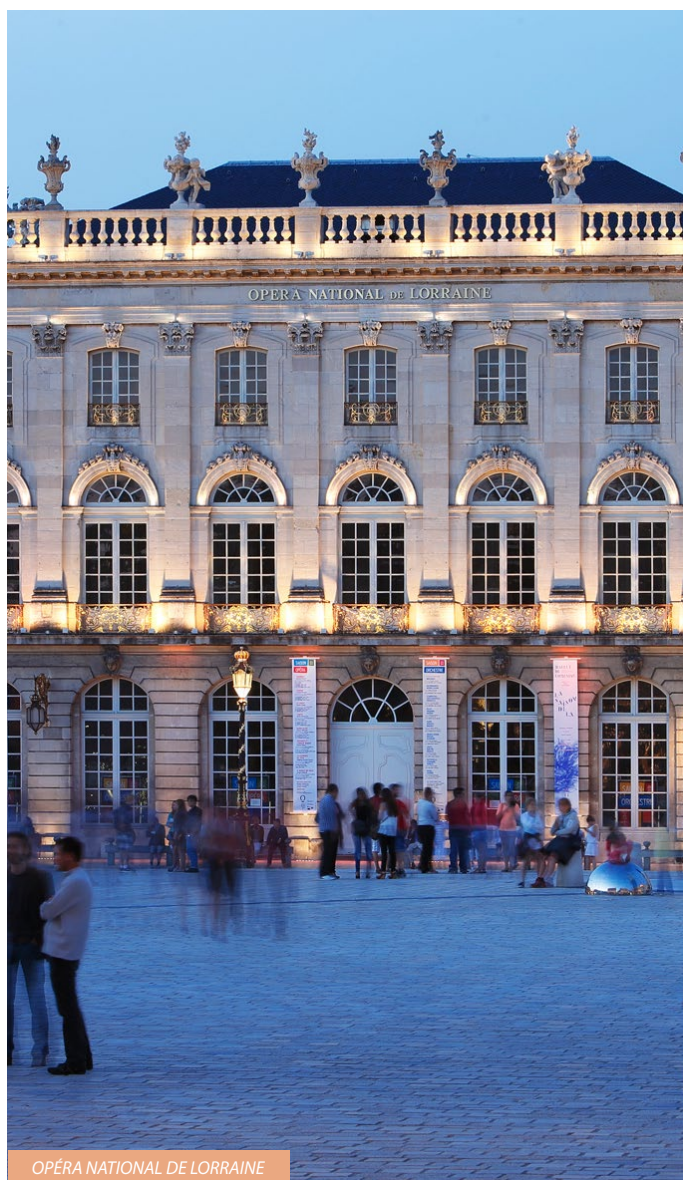
NANCY JAZZ PULSATIONS



## ➡ DES ÉTABLISSEMENTS CULTURELS RECONNUS AU NIVEAU NATIONAL

### OPÉRA NATIONAL DE LORRAINE

Derrière sa façade classique du XVIIIe, son décor intérieur date du début du XXe siècle, inspiré du Palais Garnier. Il fait partie de la liste du patrimoine historique depuis 1923 et a été entièrement rénové en 1994. Son théâtre à l'italienne, conçu par l'architecte Joseph Hornecker, est un pastiche d'opéra du XVIIIe. Le 1er janvier 2006, le ministère de la Culture attribue à la scène lyrique nancéienne le label d'Opéra national. L'Opéra de Nancy et de Lorraine devient ainsi, après Lyon, Bordeaux, Strasbourg, Toulouse et Montpellier, le sixième Opéra national en région. Cette distinction constitue une véritable reconnaissance de la qualité du travail artistique et des compétences des équipes de l'Opéra national de Lorraine.



OPÉRA NATIONAL DE LORRAINE



OPÉRA NATIONAL DE LORRAINE

Tout entier tourné vers la création, il parcourt l'ensemble des répertoires, de la musique ancienne à la musique d'aujourd'hui. Grâce à diverses actions tout au long de l'année, il cherche à favoriser l'accès à la culture de tous les publics. Il est doté d'un orchestre, l'Orchestre de l'Opéra national de Lorraine, d'un Chœur, ainsi que d'un Centre de Formation des Apprentis : le CFA - métiers des arts de la scène. Matthieu Dussouillez est le directeur général et artistique depuis juin 2019. Marta Gardolińska est la directrice musicale depuis la saison 2021-2022. Le théâtre possède une grande salle de 1050 places. L'équipe est constituée de 175 personnes, dont 66 musiciens et 28 artistes du Chœur.

<https://www.opera-national-lorraine.fr/fr/>

Adresse : Place Stanislas 54000 Nancy

## THÉÂTRE DE LA MANUFACTURE – CDN NANCY LORRAINE

Scène ouverte sur les moments forts de la création théâtrale d'aujourd'hui, le Théâtre de la Manufacture (Centre Dramatique National) accueille chaque saison une quinzaine de spectacles créés par des théâtres ou par des compagnies nationales, régionales et étrangères.

Trois salles de spectacles de 369 places, 140 places (La Fabrique) et 60 places (salle de répétition) et une équipe de 23 personnes accueillent le public.

C'est un lieu de création orienté vers les textes contemporains (Emmanuel Darley, Serge Valletti, Jonas Hassen Khémiri, Pierre Desproges...) et le répertoire classique (William Shakespeare, Marivaux, Molière, Bertolt Brecht, Montaigne...). Les créations du Théâtre de la Manufacture sont présentées à Nancy, en tournée régionale, nationale et internationale. Le Théâtre de la Manufacture s'associe régulièrement à d'autres théâtres ou à des compagnies pour produire des spectacles sous forme de coproduction. Le théâtre est un lieu ouvert sur l'extérieur : sur demande il est possible de visiter ses salles et ses coulisses. Les soirs de spectacle, on peut consulter les ouvrages de la librairie dédiée aux écritures théâtrales, se restaurer au bar du Théâtre ou encore échanger avec les comédiens autour d'un verre. Le théâtre sert également de lieu de formation qui est basé sur trois axes : lire, écrire, jouer. Il s'adresse à tous les publics avec un accompagnement particulier envers les élèves d'option-théâtre (secondaire) et en formation théâtrale (universitaire), les professionnels et les publics dits « empêchés ».

**Possibilité de régler en florain (cf. page 5)**

[www.theatre-manufacture.fr/](http://www.theatre-manufacture.fr/)

Adresse : 10 rue Baron Louis 54000 Nancy



### CCN - BALLET DE LORRAINE

*Le Centre Chorégraphique National - Ballet de Lorraine est dédié aux écritures chorégraphiques contemporaines depuis l'obtention du label de CCN en 1999.*

Lieu de recherche, d'expérimentation et de création artistiques, c'est une plate-forme ouverte aux différentes disciplines, un espace de rencontres des multiples visions de la danse d'aujourd'hui. Le CCN – Ballet de Lorraine, et ses 26 danseurs, forment ainsi l'une des compagnies chorégraphiques contemporaines de création et de répertoire les plus importantes d'Europe, présentant des œuvres marquantes de chorégraphes majeurs.

L'espace est composé de trois studios (dont un disposant d'un gradin pouvant accueillir 100 personnes) ainsi que des bureaux, vestiaires, stockages, salle de restauration et un atelier couture. Le CCN propose des rendez-vous qui se déclinent sous des formes variées et originales : conférences, performances, ateliers, installations, projections, répétitions publiques, rencontres...regroupés sous l'intitulé LAB BLA BAL.

**Après 14 ans de direction artistique, Petter Jacobsson, figure majeure du CCN - Ballet de Lorraine, passe le flambeau. Le 1er janvier 2025, Maud Le Pladec, déjà familière de la compagnie, a pris la direction. Connue pour sa pièce emblématique Static Shot, elle portera un projet alliant danse, musique, cinéma et arts visuels, tout en renforçant l'ancrage local du CCN.**

[ballet-de-lorraine.eu/fr](http://ballet-de-lorraine.eu/fr)

Adresse : 3 rue Henri Bazin 54000 Nancy

# NOUVEAUTÉS 2025

Fin 2023, l'Office de Tourisme Métropolitain a déposé 3 marques : Je t'aime moi Nancy et sa déclinaison Be my gayst, et We Art nouveau.



JE T'AIME MOI NANCY



WE ART NOUVEAU

## ➡ NANCY SE POSITIONNE COMME UNE DESTINATION ROMANTIQUE : JE T'AIME MOI NANCY

Êtes-vous prêts à tomber sous le charme ? Nancy n'est pas qu'une ville : c'est une promesse d'amour et de souvenirs inoubliables. En plus d'avoir vu naître des histoires aussi fascinantes que celles de la muse nancéienne d'Auguste Bartholdi, inspiratrice de la Statue de la Liberté, ou des intrigues passionnées à la cour du duc Stanislas Leszczynski, elle a aussi joué un rôle dans la démocratisation de la Saint-Valentin moderne, dont la tradition fut relancée par l'initiative passionnée de fleuristes lorrains.

Le but est de mettre en lumière les richesses culturelles, gastronomiques et historiques de la ville, tout en proposant des expériences uniques : des balades au bord de l'eau, des visites sur le thème de l'amour ou encore des restaurants à l'ambiance charmante... Nancy offre une multitude de découvertes à savourer à deux. Au détour d'une ruelle ou d'une table étoilée, laissez-vous séduire par l'élégance et la poésie de cette cité pleine de charme. Un séjour à Nancy, c'est bien plus qu'une simple visite : c'est une déclaration d'amour à l'art de vivre.

## ➡ WE ART NOUVEAU : L'HERITAGE ARTISTIQUE NANCEIEN

À une heure et demie de Paris en train, se dresse une cité qui incarne la référence à l'Art nouveau aussi bien en France qu'à l'international.

« We Art nouveau » est une action de Destination Nancy - Office de Tourisme pour révéler aux visiteurs l'apport et l'influence de ce mouvement au sein même de notre propre société. L'héritage est immense, cette signature est créée pour mettre en lumière le patrimoine et ses ramifications célébrés quotidiennement dans notre ville.



JE T'AIME MOI NANCY



WE ART NOUVEAU

# L'ÉCOLE DE NANCY

**Verrerie et céramique, mobilier, ferronnerie, reliure, vitrail, sculpture, architecture... entre 1894 et 1909, toute une génération d'artistes et industriels nancéiens a réinventé le décor de la ville et de la vie quotidienne avec audace et sciences !**

À Nancy, « l'Art nouveau » connaît un développement exceptionnel et la capitale lorraine joue un grand rôle au sein de ce mouvement artistique. La ville doit son dynamisme à toute une population jeune, souvent aisée et cultivée, qui s'est exilée d'Alsace et du nord de la Lorraine, régions annexées par l'Allemagne en 1871 suite au Traité de Francfort.

L'Art fait alors alliance avec l'Industrie et les arts mineurs (verrerie, céramique, ferronnerie, vitrail, ébénisterie...) s'imposent avec force dans le quotidien.

Désireux de valoriser cet art, les artistes lorrains portent une attention particulière au mobilier, à l'orfèvrerie et aux objets décoratifs. Pour ces derniers, la nature est une source d'inspiration primordiale qui apparaît dans toutes les techniques qu'ils abordent. Ainsi, on trouve des maisons dont les façades sont décorées de motifs végétaux qui s'élancent en souplesse.

Emile Gallé (1846-1904) a joué un rôle important et pionnier dans ce mouvement artistique. En 1877, il reprend l'entreprise de son père et en assure la direction. Il crée des formes et des décors nouveaux inspirés de la flore et de l'Orient, que ce soit en céramique, en verrerie ou en ébénisterie, qui rencontrent un grand succès à Paris et durant l'Exposition universelle de 1889. C'est lors de l'Exposition universelle de 1900 que plusieurs créateurs nancéiens ont pu mettre en valeur l'importance de la production artistique locale.

Nombreux sont les artistes à suivre l'exemple de Gallé et leur succès à la dernière Exposition Universelle les motive pour se regrouper et assurer leur cohésion. En 1901, les artistes et industriels lorrains décident de fonder une association, l'**Alliance provinciale des industries d'art** ou Ecole de Nancy.



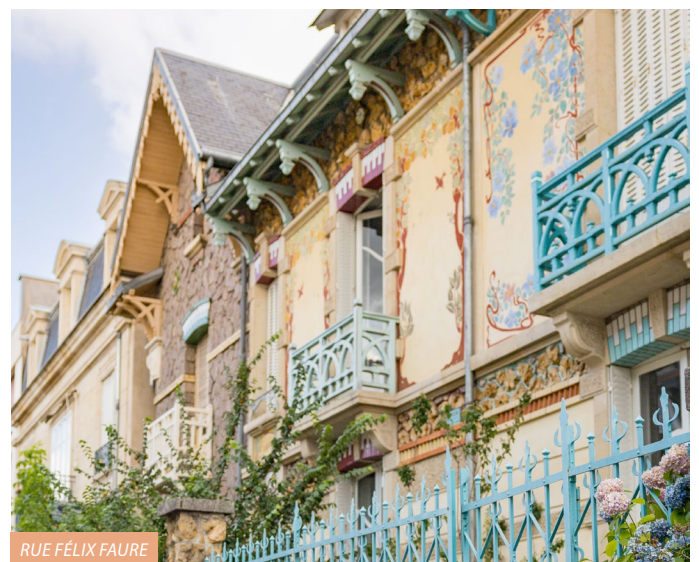
MAISON BERGERET



MAISON BIÉT

Cette Alliance promeut la collaboration des différentes disciplines, favorise la recherche et la nouveauté, la formation d'une main d'oeuvre qualifiée, une politique sociale éclairée et vise « *l'Art pour tout et l'art dans tout* », en conjuguant production unique ou de petite série (série « riche ») et sa **déclinaison industrielle à des coûts abordables.**

L'Exposition Internationale de l'Est de la France, en 1909, est la dernière grande manifestation du mouvement nancéien, qui disparaît avec la première guerre mondiale



RUE FÉLIX FAURE

## QUELQUES PORTRAITS DE L'ÉCOLE DE NANCY

### ÉMILE GALLÉ (1846-1904)

Artiste et chef d'entreprise, céramiste, verrier, ébéniste, son sens esthétique et sa maîtrise technique l'imposent comme chef de file et fondateur de l'École de Nancy.

### LOUIS MAJORELLE (1859-1926)

Cofondateur de l'École de Nancy, c'est aussi l'un des artistes les plus connus. Sculpteur bronzier, maître verrier, c'est surtout la création de meubles de prestige et la production en série qui assureront sa renommée. L'extension de ses activités lui permit d'ouvrir des magasins d'expositions, ce qu'aucune autre entreprise n'était parvenue à réaliser, à Paris, Lyon et Oran.

### ANTONIN DAUM (1864-1930)

Maître verrier accompli, il contribue à la mise au point de nouveaux procédés de fabrication ainsi qu'au développement de la pâte de verre. Son sens esthétique assura à la Maison Daum une renommée mondiale. Vice président de l'École de Nancy à sa fondation, il joue un rôle capital lors de l'Exposition Internationale de l'Est de la France en 1909.

### VICTOR PROUVÉ (1856-1943)

Il est le grand animateur du mouvement. Son éclectisme lui ouvre tous les champs d'expression des arts appliqués : reliure, gravure, sculpture, joaillerie, illustration, marqueterie...



### JACQUES GRUBER (1870-1936)

Ebéniste, sculpteur enseignant, peintre verrier, c'est certainement l'un des élèves les plus doués de l'École de Nancy. Jouant de la transparence comme de l'opacité, il est le maître du vitrail Art nouveau.

### EUGÈNE VALLIN (1859-1926)

Ebéniste autodidacte, il devient créateur de meubles pour diversifier sa production. Il est entraîné dans le courant moderne par GALLÉ pour qui il réalise la porte de ses nouveaux ateliers.

### LUCIEN WEISSENBURGER (1860-1929)

De l'hôtel brasserie Excelsior aux Magasins Réunis, de la Villa Majorelle à son propre hôtel particulier, c'est l'architecte nancéien qui a le plus contribué au renouveau architectural de sa ville.

### EUGÈNE CORBIN (1867-1952)

Industriel, mécène, collectionneur, éditeur de la revue Art et Industrie (fondée en 1909), son rôle fut essentiel pour la promotion de l'Alliance. Son ancienne demeure abrite aujourd'hui le Musée de l'École de Nancy.

## REPÈRES HISTORIQUES AUTOUR DE L'ÉCOLE DE NANCY



Emile GALLÉ récompensé à l'Exposition de la Terre et du Verre à Paris de deux médailles d'or.



Fondation de l'École de Nancy, Alliance Provinciale des Industries d'Art. Construction de la Villa Majorelle par l'architecte parisien Henri SAUVAGE.



Emile GALLÉ présent à la 3<sup>e</sup> Exposition Universelle de Paris.



Exposition d'art décoratif à Nancy. Le comité d'organisation acquiert quelques pièces en vue de la création d'un musée.



Mort de GALLÉ. Exposition d'Art Décoratif « Ecole de Nancy » aux Galeries Poirel.



Guerre franco prussienne. Traité de Francfort.



Participation d'Emile GALLÉ et de Louis MAJORELLE à la 4<sup>e</sup> Exposition Universelle de Paris. GALLÉ obtient un Grand Prix pour ses verreries, une médaille d'or pour la céramique et une d'argent pour son mobilier.



DAUM, GALLÉ, MAJORELLE et autres nancéiens participent à la 5<sup>e</sup> Exposition Universelle de Paris.



Guerre franco prussienne. Traité de Francfort.



Exposition de l'École de Nancy au pavillon de Marsan à Paris.



Fermeture des ateliers MAJORELLE.



Ouverture du Musée de l'École de Nancy, dans la maison Corbin.



Première guerre mondiale.



Exposition Internationale de l'Est de la France, parc Sainte-Marie à Nancy (Dernière exposition de l'École de Nancy dans un pavillon spécial construit par Eugène VALLIN).



Fermeture des ateliers GALLÉ.



Fermeture des ateliers VALLIN.

## L'ÉCOLE DE NANCY ET LA BOTANIQUE

Botaniste de formation et âme du mouvement, Emile Gallé trouve ses plus grandes sources d'inspiration dans la nature et notamment dans la flore lorraine. Architecture, meubles, verreries, la nature est partout. « Ma racine est au fond des bois » grave Majorelle sur le portail des ateliers Gallé (aujourd'hui dans le jardin du Musée de l'École de Nancy).



MUSÉE DE L'ÉCOLE DE NANCY

### LE MUSÉE DE L'ÉCOLE DE NANCY

Logé dans la maison du mécène Eugène Corbin, ce musée de la ville de Nancy unique au monde reconstitue un intérieur Art nouveau. Il présente une collection inestimable de verreries d'Emile Gallé au rez-de-chaussée.

Son jardin, d'accès gratuit, cultive espèces locales et produits de célèbres obtenteurs affiliés à l'École de Nancy. Ses végétaux ont été des sources inépuisables d'inspiration pour les artistes et industriels du mouvement de l'Art nouveau nancéien. À voir absolument dans le jardin : le pavillon Aquarium, la porte des Ateliers Gallé et un des premiers monuments funéraires de ce mouvement.

Ouvert du mercredi au dimanche de 10h à 18h.  
36-38 rue du Sergent Blandan à Nancy  
(face à Nancy Thermal)

Pour plus d'informations :

<https://musee-ecole-de-nancy.nancy.fr>



LA VILLA MAJORELLE

### LA VILLA MAJORELLE

Fruit de la collaboration d'Henri Sauvage, influencé par Hector Guimard, et de Lucien Weissenburger, cette belle maison à trois étages, construite pour Louis Majorelle et sa famille, présente plusieurs fenêtres en demi-cercles et des motifs floraux couvrant les extérieurs. Louis Majorelle produisit lui-même les ferronneries ainsi que le mobilier intérieur, les lambris ou encore l'escalier. Il choisit d'installer son studio au troisième étage de la villa, sous le toit à pignons, avec une somptueuse baie vitrée arquée aux formes évoquant les branches d'un arbre. La maison se nomme Villa JIKA (pour Jane Kretz, l'épouse de Louis Majorelle).

Gérée par la ville de Nancy, elle est ouverte aux visiteurs individuels les après-midis du mercredi au dimanche de 14h à 18h. Rue Louis Majorelle à Nancy.

*Réservations préalables obligatoires.*

## ZOOM SUR LA VILLA MAJORELLE PROSCRIRE LA SYMÉTRIE ACADÉMIQUE

La maison voulue par Louis Majorelle devait refléter l'esprit qui régnait dans son travail : modernité, dynamisme et simplicité non ostentatoire. De dimensions raisonnables, elle est d'abord pensée pour ses habitants et leur confort quotidien. Henri Sauvage pense espace à vivre avant élévation, distribution intérieure avant canons académiques.

L'ensemble de l'élévation joue des oppositions répétées : la nudité austère de la pierre d'Euville face à la polychromie des briques, grès, menuiseries et ferronneries ; la verticalité affirmée de la tour de l'escalier face à l'arc elliptique de la terrasse ; l'inspiration médiévale de l'arc boutant (disparu) face à la menuiserie japonisante d'un balcon...

À l'intérieur, les espaces dévolus au service, à la réception et au quotidien se répartissent avec fluidité et rationalité. Le décor, souligné par l'omniprésence du bois, sert de fil conducteur à la distribution intérieure et de lien avec l'extérieur.



VILLA MAJORELLE 1902



JIKA ET LOUIS MAJORELLE

## DES TALENTS MULTIPLES AU SERVICE DU DÉCOR

Henri Sauvage se charge de la décoration fixe, dont la quincaillerie et fait appel à d'autres artistes pour les interventions spécifiques. Ses amis parisiens, le céramiste Alexandre Bigot et le peintre Francis Jourdain réalisent respectivement les grès flammés extérieurs et intérieurs et les peintures décoratives de la salle à manger. Louis Majorelle conçoit sans surprise le mobilier, dont une partie existe déjà dans ses catalogues de vente. Il revient au maître-verrier nancéien Jacques Gruber le soin de concevoir les vitraux des pièces principales (cage d'escalier, salle à manger et salon, chambre des Majorelle). Le gros oeuvre, une structure en béton, est réalisé par l'entreprise France-Lanord et Bichaton. L'ensemble fini montre parfois des maladresses, comme l'exposition nord de la terrasse, des réemplois et choix d'économie, mais surtout la Villa Maorelle s'impose comme une oeuvre expérimentale unique. « J'y travaillai deux ans, remaniant cent fois mon ouvrage... Que ce premier client, que ce bel artiste reçoive ici (...) l'expression de ma plus vive gratitude pour la liberté inespérée qu'il me laissa – ne m'imposant, malgré mon jeune âge, ni les limites d'un crédit, ni ses idées personnelles. » dira plus tard Henri Sauvage.



## RÉAMÉNAGEMENT DE LA VILLA

Près de 100 pièces de mobilier, peintures et objets d'arts issus des collections du Musée de l'École de Nancy sont présentés dans la villa.

L'acquisition par le musée de l'École de Nancy depuis 1983 d'œuvres provenant de la villa ou de pièces identiques, ainsi que la sélection d'objets contemporains au sein des collections du musée permet aujourd'hui de réaménager ces espaces. Le mobilier issu de la maison Majorelle est en grande partie d'origine mais d'autres pièces identiques à celles présentes à la villa ont dû être recherchées et trouvées.

Les clichés anciens de la Villa Majorelle, provenant de l'album de famille, témoignent de la présence de nombreux objets décoratifs sur les meubles, l'École de Nancy s'étant beaucoup intéressée aux objets d'art et ayant connu une importante production de « bibelots ». Dans cet esprit, le musée de l'École de Nancy a recherché dans ses collections, des œuvres en verre, en grès et en faïence qui pourraient être placées dans la villa. De même, le musée a choisi dans ses collections, des peintures exécutées par Louis Majorelle ou son fils Jacques car certaines d'entre elles étaient présentes dans la villa d'après les souvenirs et les clichés familiaux.

Pour plus d'informations :

<https://musee-ecole-de-nancy.nancy.fr/>



FAÇADE SUD VILLA MAJORELLE



CHAMBRE À COUCHER



SALLE À MANGER

## AU MUSÉE DES BEAUX-ARTS

### LA COLLECTION DAUM

Riche de plus de 950 pièces dont 300 exposées, la collection Daum du Musée des Beaux-Arts de la ville de Nancy n'a d'équivalent dans aucun musée français ou étranger. Cet ensemble, d'une qualité esthétique et historique de premier plan, présente l'histoire de la manufacture à travers sa production, de ses débuts dans les années 1880 jusqu'aux créations des années 1990. Un voyage dans la beauté et dans le temps ! La mise en scène au sous-sol du musée est à couper le souffle !

Musée des Beaux-Arts, ouvert du mercredi au lundi de 10h à 18h. Place Stanislas.



COLLECTION DAUM

Pour plus d'informations :

<https://musee-des-beaux-arts.nancy.fr/>

### NANCY ET LA MANUFACTURE DAUM

La famille DAUM fait partie des « optants », arrivés d'Alsace Moselle, territoires annexés par la Prusse en 1871. Après quelques années difficiles, la création du département artistique en 1892 marque l'envol d'une des cristalleries les plus créatives et prestigieuses du monde. DAUM, dont les unités de fabrication se trouvent toujours à Nancy et à Vannes-le-Chatel, continue d'éblouir. Sur la place Stanislas, une boutique expose le travail de ces génies de l'art verrier.



COLLECTION DAUM



COLLECTION DAUM

### LES AUTRES ARTISTES DE L'ÉCOLE DE NANCY

Leurs œuvres présentées dans les collections du musée des Beaux-arts, apportent un bel éclairage au mouvement de l'Ecole de Nancy, plutôt connu pour ses arts décoratifs et son architecture : par exemple, les peintures de Victor Prouvé L'île heureuse, la joie de vivre ou les voluptueux, celles de Camille Martin ou encore du peintre régional naturaliste Emile Friant. La Collection Cartier Bresson illustre quant à elle le japonisme qui a partiellement inspiré le mouvement Ecole de Nancy.



COLLECTION DAUM



GRAINETERIE



AVENUE FOCH

## LE PATRIMOINE BÂTI

**Il est dispersé sur plusieurs secteurs de la ville. Un parcours piéton matérialisé par des triangles dorés au sol ornés d'une feuille de Ginkgo permet de suivre le parcours Art nouveau qui relie ces différents secteurs. Le plan touristique City Map de l'Office de Tourisme reprend l'itinéraire. Une story map en 3 langues permet d'apporter des informations sur les sites majeurs.**

- Entre la gare et la place Stanislas pour les lieux de la vie économique autour de 1900 : magasins, banques, journaux, hôtels, brasseries. L'École de Nancy met à profit les progrès technologiques pour illustrer l'esprit d'entreprise de la bourgeoisie d'affaires.
- Le parc de Saurupt au sud-ouest de la ville est né en 1901 du projet de Jules Villard de créer une cité jardin « entre ville et campagne ». Seules six villas seront construites sur la centaine prévue initialement. Le projet sera relancé après la guerre de 14-18 avec des villas plus modestes. Ce secteur de Nancy illustre à merveille les différences architecturales entre Art nouveau et Art déco.
- Autour de Nancy Thermal et du musée de l'École de Nancy, la ville cède le pas à la nature dans des rues calmes, bordées de maisons familiales colorées de fleurs et de motifs végétaux.
- De la gare à la Villa Majorelle, la plus célèbre des maisons Art nouveau, les immeubles de rapport et maisons particulières montrent l'essor de population spectaculaire que connaît Nancy avec l'arrivée des Optants en provenance d'Alsace Moselle (passant de 40 000 à 110 000 habitants en quelques années).

D'autres édifices remarquables essaiment dans toute la ville : bâtiments industriels, immeubles de rapport et maisons particulières qui pour certaines, longent la voie ferrée afin d'« être vues ».

**DESTINATION NANCY PROPOSE DES OUTILS INNOVANTS POUR DÉCOUVRIR LE PATRIMOINE GRÂCE AUX NOUVELLES TECHNOLOGIES ET À LA CRÉATIVITÉ DES ENTREPRISES LOCALES.**

## PARCOURS IMMERSIF ART NOUVEAU

Pour en apprendre plus sur le mouvement de l'École de Nancy, le parcours immersif réalisé par l'entreprise nancéienne Monolithe Studio propose un moyen innovant pour se glisser dans les coulisses de la naissance de l'Art nouveau depuis son ordinateur ou son smartphone.

Le site présente sept vidéos scénarisées permettant de se plonger en 1901 et de suivre Henri Schweitzer qui, au fil des vidéos, évoque l'effervescence de Nancy et la naissance du mouvement artistique de l'École de Nancy au début du XXe siècle.



## EXPOSITION INTERNATIONALE DE 1909

Un film de reconstitution 3D permettant de découvrir l'Exposition Internationale de l'Est de la France de 1909, aujourd'hui disparue des mémoires. L'occasion de revenir sur un événement tant important qu'exceptionnel dans l'histoire de l'École de Nancy et qui a permis aux grandes figures de ce mouvement de se réunir pour exposer leurs œuvres pendant six mois à Nancy. Cette exposition est également devenue importante car Lanternier a exposé pour la première fois sa découverte d'eaux thermales dans la ville qui, au printemps 2023, a accueilli le complexe Nancy Thermal.



RECONSTITUTION EXPOSITION INTERNATIONALE

# UN ENSEMBLE ARCHITECTURAL DU XVIII<sup>E</sup> SIÈCLE RECONNU PAR L'UNESCO DÈS 1983

Cet ensemble classé au Patrimoine de l'Humanité par l'Unesco en 1983 fait la fierté des nancéiens et l'admiration des visiteurs.

Beaucoup plus qu'un simple décor, la « Place Stan » est un magnifique espace de vie ! L'ensemble architectural XVIII<sup>e</sup> siècle nancéen est composé de 4 éléments :

- la place Stanislas, inégalable, restaurée et piétonne depuis 2005 et élue en septembre 2021 « Monument Préféré des Français »,
- la place d'Alliance, bordée de demeures privées et sa magnifique fontaine,
- la place de la Carrière, ancienne et vaste place d'exercices équestres,
- l'arc de triomphe dit arc Héré, magnifiant les vertus de Louis XV, roi de France et gendre de Stanislas, dernier duc de Lorraine. Chaque espace, unique par son architecture, son échelle, son usage et par les symboles qu'il véhicule, distille une ambiance particulière.

Les places Stanislas et de la Carrière accueillent des événements régulièrement :

- Place Stanislas : « La Belle Saison », mapping vidéo, durant les 3 mois d'été ; le Jardin Ephémère en octobre ; les Fêtes de Saint-Nicolas entre novembre et janvier. Le défilé de Saint-Nicolas s'y termine.
- Place de la Carrière : Le salon Le Livre sur la Place en septembre, les 24H de Stan, course (folle) des étudiants, le village de la marmaille avec ses manèges et sa grande roue pour les Fêtes de Saint- Nicolas...



PLACE STANISLAS



ARC HÉRÉ



PLACE DE LA CARRIÈRE

## ➡ LA PLACE STANISLAS

Nancy, capitale des ducs de Lorraine, centre du pouvoir exécutif et administratif, est paradoxalement l'exemple le plus ancien et le plus typique d'une capitale moderne où un monarque éclairé se montre soucieux d'utilité publique.

Roi de Pologne déchu, devenu duc de Lorraine par la grâce de son gendre Louis XV, Stanislas LESZCZYNSKI et son architecte Emmanuel HÉRÉ ont choisi un lieu idéalement situé entre Ville-Vieille et Ville-Neuve.

La place a été édifiée de mars 1752 à novembre 1755 ce qui fut extrêmement rapide pour l'époque.

Inaugurée le 25 novembre 1755, la place Stanislas porte l'image lumineuse de Nancy à travers le monde entier.

Au sud, la grande façade de l'Hôtel de Ville s'orne des armes de Stanislas et du blason de la Ville de Nancy.

À l'est, le Grand Hôtel de la Reine (pavillon Alliot) et l'Opéra de Nancy- Lorraine (pavillon des fermes).

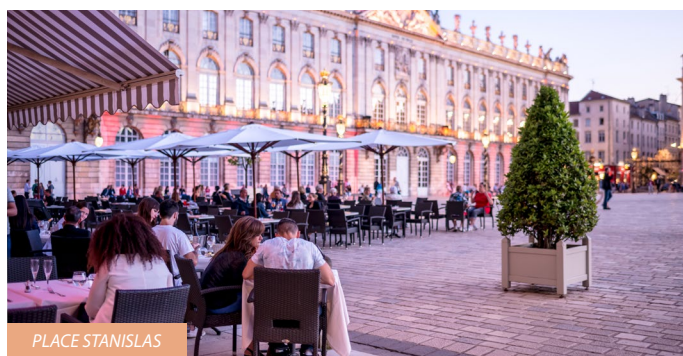
À l'ouest le pavillon Jacquet et le Musée des Beaux-Arts.

Au nord, les « basses faces » limitées au premier niveau des autres pavillons, pour raison, entre autres, de défense militaire, et qui donnent à la place une incomparable légèreté.

Tout autour de la place, les grilles de Jean LAMOUR unissent les bâtiments les uns aux autres. Avec les fontaines d'Amphitrite et de Neptune réalisées par Barthélémy GUIBAL, elles représentent « l'art rocaille » ou rococo.

Aujourd'hui la place Stanislas est considérée comme la plus belle place royale d'Europe et une des plus belles places au monde ! (La 4e - selon le site Lonely Planet).

Au centre de cette place royale, s'élevait à l'origine une statue de bronze représentant Louis XV, œuvre des sculpteurs Barthélémy GUIBAL et Paul-Louis CYFFLÉ. Cette statue fut fondue à la Révolution et c'est en 1831 qu'on érigea la nouvelle statue représentant Stanislas.



PLACE STANISLAS

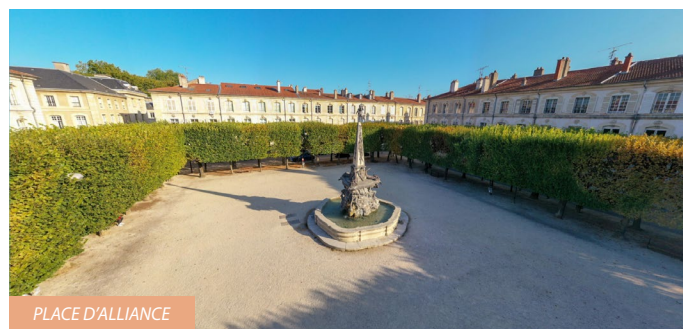


PLACE STANISLAS

## ➡ LA PLACE D'ALLIANCE

**Chef d'œuvre de paix et de raffinement, elle fut implantée à l'angle sud-est de la place Royale et doit son nom à l'alliance entre la Maison de Lorraine Habsbourg et de la Maison de France.**

Ancienne place Saint-Stanislas, cette place de 90 mètres de côté fut implantée sur les terrains du potager ducal. Héré posséda une demeure sur la portion occidentale du quadrilatère, elle faisait face à l'hôtel d'Alsace. En son centre, s'élève une fontaine remarquable, créée par Paul-Louis CYFFLÉ. Cette fontaine symbolise « la nouvelle Alliance » des Maisons de France et d'Autriche. Trois dieux fleuves (la Moselle, la Meurthe et la Meuse) déversent leurs urnes dans un bassin. Ils supportent sur leurs épaules un obélisque de pierre à l'extrémité duquel se tient un génie ailé embouchant une trompette.



PLACE D'ALLIANCE



PLACE DE LA CARRIÈRE

## ➡ LA PLACE DE LA CARRIÈRE

Troisième site de l'ensemble architectural du XVIII<sup>e</sup> siècle classé par l'UNESCO, cette place créée au XVI<sup>e</sup> siècle fut, à l'origine, un lieu de joutes et de tournois, d'où son nom de « Carrière ».

Elle fut remodelée au XVIII<sup>e</sup> s. afin de présenter une harmonie architecturale dans sa perspective par rapport à la place Stanislas. L'architecte modifia toutes les façades des maisons de la Carrière afin d'uniformiser l'architecture de la place.

Cette place ne comptait à l'arrivée de Stanislas en Lorraine qu'un seul hôtel particulier XVIII<sup>e</sup> s., celui actuellement occupé par la Cour d'Appel. Au centre de la place, on réserva un terre-plein bordé d'un mur bas orné de vases, de figures allégoriques et de fontaines à ses angles.

A l'extrémité de la place, le Duc Léopold avait entamé en 1717 la construction d'un palais destiné à remplacer la vieille demeure « des Ducs de Lorraine ». Mais Stanislas abandonna ce projet pour édifier à cet emplacement, sur les plans d'Emmanuel Héré, l'actuel Palais du Gouvernement, encadré par un hémicycle orné des divinités antiques.

## ➡ L'ARC DE TRIOMPHE DIT L'ARC HÉRÉ

Élevé sur un piédestal et d'ordre corinthien, il est inspiré de l'arc de Septime Sévère à Rome. L'arc Héré est construit sur l'emplacement de l'ancienne porte Royale construite par Louis XV.

À l'origine, relié aux remparts par des galeries, le sommet de l'arc faisait partie du chemin de ronde pour satisfaire aux exigences du gouverneur militaire le maréchal de Belle-Isle.

La face visible depuis la place Stanislas est la plus richement décorée. Sur la corniche, reprenant le thème de la guerre et de la paix, on trouve des statues de Cérès, de Minerve, d'Hercule et de Mars.

Au centre de la corniche, un acrotère supporte un groupe de trois personnages en plomb doré et orné d'un médaillon de Louis XV.

À l'arrière du médaillon est représentée Fama, déesse romaine de la gloire (ou la Renommée), qui tient une trompette dans sa main gauche et une couronne de laurier dans sa main droite. Toutes ces statues sont l'œuvre de Guibal.

L'inscription qu'il porte « HOSTIUM TERROR / FOEDERUM CULTOR / GENTISQUE DECUS ET AMOR » signifie « Terreur des ennemis, artisan des traités, gloire et amour de son peuple ».



L'ARC HÉRÉ



L'ARC HÉRÉ

# VILLE-VIEILLE ET RENAISSANCE

**Le duché de Lorraine et sa capitale prirent réellement leur essor après la victoire de René II sur le puissant duc de Bourgogne, Charles le Téméraire, le 5 janvier 1477, sous les remparts de Nancy. La ville s'étend autour du Palais Ducal.**

Un parcours piéton matérialisé par des triangles dorés au sol ornés d'une lanterne Jean Lamour permet de suivre le parcours Centre historique qui inclut l'ensemble UNESCO. Le plan touristique City Map de l'Office de Tourisme reprend l'itinéraire. Une story map en 3 langues permet d'apporter des informations sur les sites majeurs.

Entre 1560 et 1590, Charles III multiplie par 5 la superficie de la ville en créant ex nihilo la Ville-Neuve au sud.

À la veille du rattachement du duché à la France (1766), le dernier duc de Lorraine, Stanislas, organise la jonction des 2 villes en bâtissant une extraordinaire place royale, appelée aujourd'hui Place Stanislas (1755).

La Ville-Vieille et ses ruelles, son ambiance, ses cafés, est un des quartiers les plus agréables de la ville.

## ➡ LE PALAIS DUCAL

Lorsqu'il fut enfin maître de ses états libérés de Charles le Téméraire en 1477, René II constata que le château de ses ancêtres tombait en ruines ; en 1502 il fit élever un corps de logis neuf dans l'alignement de la collégiale Saint-Georges. La conception du futur palais est due à Jacques de Vaucouleurs qui resta à la tête du chantier jusqu'en 1522 ; les travaux se poursuivirent sous les règnes du fils de René, Antoine, ils ne s'achevèrent que sous le règne de Charles III.



VILLE-VIEILLE



PALAIS DUCAL



PALAIS DUCAL

## LE PALAIS DES DUCS DE LORRAINE - MUSÉE LORRAIN

Le Palais Ducal, édifié au XVe siècle, fut tout d'abord la résidence des ducs de Lorraine. Délaissé au XVIIIe siècle par Léopold, qui lui préféra Lunéville, il subit quelques vicissitudes et devint le Musée Lorrain en 1848. Il est orné d'une remarquable porterie, inspirée de celle de Blois, mêlant de façon élégante l'art gothique.

Le duc Antoine, époux de Renée (fille du connétable de Bourbon), fréquenta dans sa jeunesse le château de Blois dont la porte monumentale a inspiré la porterie du Palais Ducal de Nancy (réalisée par le sculpteur Jacquemin de Lenoncourt de 1511 à 1512).

Elle comporte la statue équestre d'Antoine (par Mansuy Gauvain) campée dans une niche à l'arc surbaissé.

Le style bien caractéristique de la Première Renaissance, dite encore « Gothique de transition, » allie ici des décors italianisants à des structures encore marquées par le Moyen-Âge ainsi qu'on le voit à la découpe des balustrades des balcons, aux gargouilles et, sur la cour intérieure, par le recours à des arcs en tiers point, des contreforts coiffés de pinacles gothiques. Les fenêtres à meneaux, les

médallions figurés de la cour, la moulure torsadée qui court le long de la façade sur rue, les culs-de-lampe historiés des balcons (très restaurés) sont typiques de la Renaissance.

### C'EST OFFICIEL :

Le musée Lorrain rouvrira  
ses portes en 2029

Après plusieurs années de travaux, le musée dévoilera un nouveau chapitre de son histoire avec des espaces transformés et un parcours repensé. À la clé : une expérience enrichie par des dispositifs numériques interactifs, tout en restant fidèle à la richesse de son patrimoine.

Offrez-vous une plongée captivante dans l'histoire et les collections régionales, dans un cadre qui mêle élégamment tradition et modernité. Un rendez-vous à ne pas manquer.

Le palais abrite le Musée Lorrain, actuellement fermé pour rénovation. L'église des Cordeliers reste accessible, gratuitement.



PALAIS DUCAL





ÉGLISE DES CORDELIERS

Nombre de peintures de qualité ornent les murs de l'église, au nombre desquelles il faut citer la Vierge au rosaire de Jean de Wayembourg, et deux compositions de Rémond Constant.

Le talentueux graveur du XVII<sup>e</sup> siècle Jacques Callot y est inhumé avec son père et son grand-père (monument funéraire à l'entrée du cloître).

La rosace occidentale qui surmonte le portail - accommodée au goût du style classique - est garnie d'un vitrail moderne reproduisant les armes de Lorraine.

Pour accompagner sa rénovation et la fermeture des collections permanentes, le Palais des Ducs de Lorraine - Musée Lorrain présente au sein de l'église des Cordeliers un accrochage illustrant l'histoire des ducs de Lorraine et de Bar.

*Accès gratuit du mardi au dimanche de 10h à 12h30 et de 14h à 18h.*

Pour plus d'informations :

[www.musee-lorrain.nancy.fr](http://www.musee-lorrain.nancy.fr)

## ➔ L'ÉGLISE DES CORDELIERS

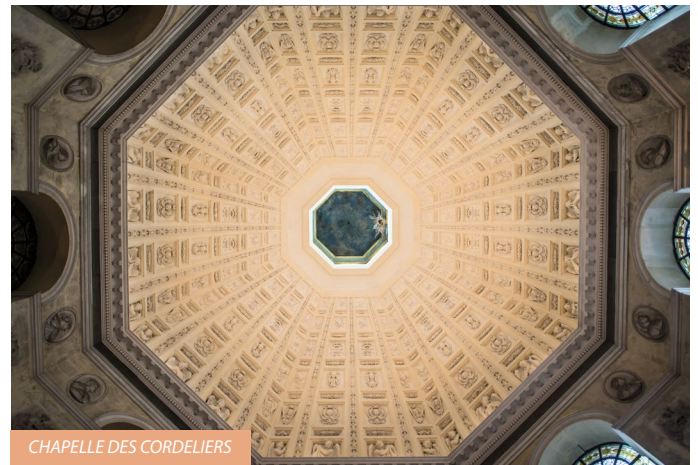
L'église des Cordeliers, qui doit son nom à l'ordre des franciscains, dont la taille était ceinturée par une corde, fut édifée au XV<sup>e</sup> siècle, sur l'ordre de René II, au lendemain de la Bataille de Nancy.

Saint-Denis des ducs de Lorraine, elle conserve encore malgré les tourments de l'histoire quelques tombeaux notables. Sa chapelle, inspirée de celle des Médicis de Florence, est tout à fait remarquable.

Autrefois reliée au Palais Ducal par un passage couvert, l'église des Cordeliers résulte du vœu de René II de faire élever un sanctuaire s'il était vainqueur de Charles le Téméraire. Ce lieu de culte fut consacré en 1487. Il consiste en une nef de 73 mètres de long qui reçut ultérieurement sur ses flancs des chapelles funéraires.

Au mur sud s'accroche un enfeu polychrome influencé par le style Renaissance, celui du duc René II.

Le gisant de son épouse, Philippe de Gueldre, chef d'œuvre du fameux sculpteur lorrain Ligier Richier, est présenté également dans l'église.



CHAPELLE DES CORDELIERS



CHAPELLE DES CORDELIERS

## ➡ LA PORTE DE LA CRAFFE

Élément de fortifications le plus ancien de Nancy, elle fut édifée au XIV<sup>e</sup> siècle et servit de prison durant de nombreuses années.

L'ancien nom de cet accès fortifié de Nancy était la porte des Bordes (ce mot désignait les masures abritant les malades contagieux rejetés de Nancy). La monumentale porte de la Craffe témoigne de la qualité de l'enceinte protectrice de la cité à la fin du XIV<sup>e</sup> siècle. En effet, ses deux tours jumelles, édifées en 1463, possèdent des murs de trois mètres d'épaisseur qui résistèrent vaillamment aux sièges de la ville en 1476 et 1477 par Charles Le Téméraire. Les fenêtres étaient disposées de manière à faciliter des tirs dans toutes les directions, des corbeaux de pierres soutenaient autrefois des volets protégeant les défenseurs postés à ces ouvertures.

Le lanternon central fut édifé au début du XVI<sup>e</sup> siècle, il contenait une cloche récupérée à l'église Saint-Epvre afin de rythmer les heures, de marquer le couvre-feu, les exécutions capitales et les corvées.

C'est sous le règne de René II, au début du XVI<sup>e</sup> siècle, que l'on établit (à l'arrière de la porte de la Craffe en direction de l'ancien village de Saint-Dizier réduit aux Trois Maisons pour des raisons stratégiques) un gros terre-plein ; il était destiné à renforcer la défense de la porte de la Craffe contre les performances de tir de l'artillerie naissante ; dans ce boulevard on perça une porte qui fut reliée à la Craffe par une voûte. Le décor de la porte mettait en valeur un groupe sculpté de l'Annonciation (aujourd'hui conservé au Musée Lorrain) car René II attribuait sa victoire sur Charles le Téméraire à la protection de la Vierge de l'Annonciade dont l'effigie ornait son étendard.



PORTE DE LA CITADELLE

## ➡ LA PORTE DE LA CITADELLE

Le duc Charles III la fit édifier au XVII<sup>e</sup> siècle pour doubler et renforcer la défense de la ville.

Elle était alors entourée de quatre bastions et séparée de la Porte de la Craffe par des fossés qui, au cours du temps ont été comblés. Les ponts de liaison ont disparu et au XIX<sup>e</sup> siècle, les portes ont été dégagées.

Charles III poursuivit le renforcement de la défense de la Craffe ; il confia à Orféo Galeani (qui avait précédemment travaillé à Milan) l'édification de deux bastions à oreillettes : « Le Duc » (en hommage au duc Charles III) et « Le Marquis » (en hommage à son fils, marquis de Pont, le futur Henri II) qui encadrèrent à l'est et à l'ouest le boulevard édifé sous René II. Entre eux, Florent Drouin le Jeune éleva vers 1598 une porte au décor renaissant dont il subsiste deux statues, allégories des vertus du Duc (peut-être l'Équité et la Tempérance) ; elles encadraient jadis les armoiries ducales et l'écu du gouverneur de la ville, le comte Jean de Salm ; le fronton interrompu et rehaussé de trophées d'armes était orné d'une Vierge à l'Enfant, disparue en 1792 et qui donna son ancien nom à la porte Notre-Dame.



PORTE DE LA CRAFFE



PORTE DE LA CRAFFE



HÔTEL FERRARIS

## ➡ L'HÔTEL FERRARIS

Magnifique hôtel particulier du XVIII<sup>e</sup> siècle, il offre aux regards, derrière une façade classique, un escalier somptueux dont la rampe fut réalisée par Jean Lamour et le ciel peint par Barilli, élève du grand Bibiena. Une cour typique des hôtels de cette époque est ornée d'une fontaine de Neptune.

La famille Ferraris voulu rappeler ses origines italiennes en marquant sa demeure de ses armoiries constituées par les lys de Florence. On retrouve cette fleur au balcon de la façade, sous le porche et en cul-de-lampe de l'escalier d'honneur ainsi que le long de sa rampe en alternance avec le chiffre des Ferraris-Fontette.

Le plan de cette somptueuse demeure est certainement l'œuvre de Germain Boffrand qui était arrivé en Lorraine en 1711 pour édifier le nouveau Louvre du duc Léopold, veiller à la réalisation du château de Lunéville puis se vit confier la création des demeures à la ville comme à la campagne des plus grands seigneurs de la cour (au nombre desquels le prince de Beauvau-Craon).

## ➡ L'HÔTEL DES LOUPS

Situé dans la rue des Loups qui lui doit son nom, l'hôtel particulier édifié par Germain Boffrand au XVIII<sup>e</sup> siècle s'ouvre par une porte monumentale surmontée de deux loups en pierre, rappelant la charge du propriétaire des lieux, louvetier des ducs de Lorraine.



HÔTEL DES LOUPS

## ➡ L'HÔTEL D'HAUSSONVILLE

Du nom du curé bâtisseur de la Basilique Saint-Epvre, la rue Monseigneur Trouillet est bordée de très belles demeures, dont notamment l'Hôtel d'Haussonville. On peut admirer sa façade sur cour, dont les balustrades sont de factures différentes : l'une gothique flamboyante et l'autre Renaissance et une très belle porte en trompe-l'œil.

Elevée entre 1528 et 1543, cette imposante demeure est imprégnée du style renaissance ; il s'agit d'une commande du Sénéchal de Lorraine, Jean d'Haussonville, qui n'en vit pas l'achèvement. Son fils Balthazar, Gouverneur de Nancy et grand maître de l'Hôtel ducal en fut le premier occupant. Le bâtiment est aujourd'hui occupé par un hôtel 4 étoiles.



HÔTEL D'HAUSSONVILLE

## ➤ LA PLACE ET LA BASILIQUE SAINT-EPVRE

Ancienne place du marché et lieu de commerce au Moyen-Âge, elle s'orne en son milieu d'une fontaine surmontée de la statue de René II, Duc de Lorraine, vainqueur de Charles le Téméraire, Duc de Bourgogne, lors de la Bataille de Nancy en 1477.

La Basilique Saint-Epvre, édifiée au XIXe siècle par Prosper Morey, possède des verrières et des boiseries réalisées pour partie en Bavière. Elle bénéficia des largesses de Napoléon III, de l'empereur François Joseph, de Louis II de Bavière et du Pape Pie IX qui offrit quelques dalles du chœur, provenant de la Via Appia.

C'est à l'évêque de Toul Saint Epvre, évangéliste zélé, que l'on dédia la paroisse primitive de la Ville-Vieille. Nancy ne l'engloba en ses murs qu'à partir du XIIIe siècle. Plusieurs édifices se succédèrent en bordure de la place du marché dominée par la tour de la basilique. Ce beffroi faisait office de tour de guet où se réunissaient les représentants de la municipalité et où l'on conservait les archives.

L'édifice gothique, élevé entre 1436 et 1451, qui était scrupuleusement orienté, fut rasé en 1863 afin qu'on puisse lui substituer une basilique de style ogival au chœur tourné vers le sud.



PLACE SAINT-EPVRE



PLACE SAINT-EPVRE



PLACE SAINT-EPVRE

De nombreux vitraux, boiseries, pièces de mobilier et une spectaculaire crèche furent réalisés par des artisans viennois, comme pour rappeler que la famille de Lorraine régnait alors sur l'Autriche.

Par privilège papal l'église Saint-Epvre fut promue basilique mineure en 1874.

La tour s'élève jusqu'à 87 mètres au-dessus de ses propres toitures de cuivre verdi ; elle domine la Ville-Vieille et abrite des familles de faucons crécerelles. Au centre de la place Saint-Epvre, au milieu d'un pavage en écailles, se dresse la statue de René II par Mathias Schiff, elle fut érigée à l'occasion du jubilé de l'abbé Trouillet.

# TERRE DE MÉTIERS D'ART

## ➔ DESTINATION MÉTIERS D'ART

Chaque année, le Salon Habitat Déco, Métiers d'Art & Antiquaires, se tient au Parc Expo et fait partie des événements organisés par DESTINATION NANCY. Avec plus de 200 exposants, il est le rendez vous incontournable des amoureux de l'habitat et des savoir-faire et permet de valoriser les créateurs locaux. L'édition 2025 a lieu du 27 février au 3 mars.

DESTINATION NANCY y dispose de son propre stand avec la Métropole du Grand Nancy, valorisant ainsi le soutien aux Métiers d'Art.

**DESTINATION NANCY** décline la stratégie métropolitaine en faveur des Métiers d'Art, notamment avec son pôle Office de tourisme, fortement engagé dans une démarche de valorisation des Métiers d'Art à travers différentes actions :

- Un espace dédié : l'Arty Shop
- L'accueil d'expositions et de démonstrations
- L'organisation de visites thématiques avec des artisans d'art ou valorisant le patrimoine artisanal
- Des commandes spécifiques à des artisans d'art



ARTY SHOP



ARTY SHOP

## ➔ L'ARTY SHOP

L'Office de tourisme Métropolitain se veut être une vitrine des créateurs-artisans d'art de la Métropole du Grand Nancy. Un espace dédié vient d'être aménagé : l'Arty Shop. Il permet de :

- Donner une visibilité aux créateurs qui n'ont pas toujours pignon sur rue,
- Valoriser cette thématique qui fait partie de l'ADN de la destination,
- Proposer aux visiteurs mais aussi aux habitants des créations accessibles à toutes les bourses.

L'Office de Tourisme Métropolitain est le 1er Office de Tourisme de France dont la boutique est labélisée « Métiers d'Art » par la mission Grand Est Métiers d'Art !



ARTY SHOP



ARTY SHOP

# DESTINATION BIEN ÊTRE

Depuis le printemps 2023, Nancy est devenue une destination de bien-être avec l'ouverture de Nancy Thermal, complexe thermal et aqualudique situé en plein cœur de la Métropole. Le Grand Nancy s'inscrit dorénavant dans un nouveau positionnement touristique.

## ➔ NANCY THERMAL

### HISTORIQUE

Nancy Thermal est né d'un projet remontant au début du siècle dernier, lorsque l'architecte nancéien Louis Lanternier découvre pour la première fois une source thermale lors d'un forage de 800 mètres de profondeur sous le parc Sainte-Marie. Il exposa cette découverte à l'Exposition Internationale de l'Est de la France de 1909 et commença alors à œuvrer pour la réalisation d'un établissement thermal à partir de cette source d'eau. Une partie de l'établissement est inaugurée en 1913 mais le développement du projet s'arrête en raison de la Première Guerre mondiale et des conséquences économiques de ce conflit mondial.

En 1911, l'Académie nationale de médecine avait donné un avis favorable quant à l'exploitation de l'eau thermale de Nancy à des fins thérapeutiques et c'est en 2014 que cette eau thermale a été à nouveau reconnue par cette dernière pour ses bienfaits en rhumatologie. Nancy Thermal est donc un lieu idéal pour combiner détente et traitement d'affections allant de la rhumatologie aux séquelles de traumatismes.

Pour revivre l'Exposition Internationale de l'Est de la France de 1909, une vidéo dédiée est disponible sur la chaîne YouTube de DESTINATION NANCY (voir p.27)



## ➔ ZOOM SUR LE COMPLEXE THERMAL

Accolé au parc Sainte-Marie et à deux pas du musée de l'École de Nancy, Nancy Thermal est un complexe bien-être, forme, détente et santé offrant une multitude d'activités sur 3 espaces alimentés en eau thermale et ouverts à tous :

- **L'espace aqualudique et sportif** propose des espaces intérieurs et extérieurs comprenant des jeux d'eau de 400m<sup>2</sup> et des bassins s'étalant sur 2 100m<sup>2</sup> dont 1 900m<sup>2</sup> ouverts sur toute l'année. Différents types d'espaces dédiés à l'activité physique passant d'un bassin de 50m à une salle de fitness sont au rendez-vous.

Entrée espace aquatique adulte : 7,60€

Entrée espace aquatique enfant : 5,20 €

Pass 10 entrées Espace Aquasports adulte : 70€





NANCY THERMAL

- **Le Spa thermal** est un espace dédié au bien-être, où les usagers bénéficient d'une expérience 100% eau minérale naturelle thermale, de bassins intérieurs et extérieurs équipés de jets hydromassants, de cols de cygne et de lits à bulles, d'une tisanerie, d'une grotte musicale, d'un solarium, d'un sauna et d'espaces de repos. La piscine ronde, emblématique, se trouve dans cet espace.

- **L'espace Wellness**, véritable invitation à la détente et à la relaxation, se compose de jacuzzis dont un à l'extérieur, agrémenté d'une cascade, d'un sauna, d'un hammam, d'un solarium avec une terrasse et d'espaces de repos.

*Spa thermal - Pass adulte 2h : 20,10€*

*Espace Wellness - Pass adulte 2h : 27,90€.*

L'institut de soins invitera à un voyage où le corps se relâche pour profiter pleinement d'un moment rien qu'à soi.



NANCY THERMAL

- **L'espace santé** : Les cures thermales en rhumatologie sont proposées en version classique ou en formule premium, avec des nombreux programmes complémentaires et des mini cures Santé. Pour découvrir les bienfaits thermaux, des mini-cures de 6 jours en rhumatologie sont également proposées.

Une résidence hôtelière avec accès direct aux différents espaces, des places de parking, une garderie et une boutique sont également disponibles.

Il est ainsi possible d'y exercer une grande diversité d'activités et de bénéficier d'une large gamme de prestations sportives, ludiques, de bien-être et de santé.

Soucieux de l'environnement, Nancy Thermal dispose de systèmes de chauffage, de filtration de l'eau et de couverture thermique limitant ses dépenses énergétiques. Il est important de savoir que l'eau thermale du site est naturellement chaude, avec une température avoisinant les 37°, et que, fortement minéralisée, elle ne peut être utilisée pour l'eau potable, l'industrie et l'arrosage.



**Pour plus d'informations :**  
[nancythermalresort.fr](http://nancythermalresort.fr)



NANCY THERMAL



## ➡ NANCY, UNE HALTE DE CHOIX POUR LE CYCLOTOURISME

À la croisée des grandes voies cyclables européennes, la Métropole du Grand Nancy se trouve sur les véloroutes :

- du Canal de la Marne au Rhin, rattachée aux véloroutes : Paris Strasbourg et Paris Prague (V52 – axe Est-Ouest)
- V50, La Voie Bleue - Moselle-Saône à vélo, interconnectée avec les Voies Euro vélo N° 17, 5 et 6. (axe Nord Sud)

## LA VOIE BLEUE - MOSELLE-SAÔNE (V50)

L'itinéraire de La Voie Bleue – Moselle-Saône est une véloroute nationale qui s'étend de la frontière luxembourgeoise jusqu'à Lyon sur près de 700km le long de la Moselle, du canal des Vosges et de la Saône. Traversant la France du Nord au Sud, l'itinéraire présente un faible niveau de dénivelé afin de rendre le tout facilement accessible et se situe près des cours d'eau, parfait pour les amoureux de nature souhaitant découvrir des cadres naturels au patrimoine important.

Pour plus d'informations : <https://www.lavoiebleue.com/>



## ➡ 21 PARCOURS DE RANDONNÉE ENTRE VILLE ET CAMPAGNE

Pour approfondir la découverte du territoire, la Métropole du Grand Nancy en lien avec la Fédération Française de la Randonnée Pédestre (FFRP) a mis en place 21 boucles de randonnées pédestres, totalisant près de 210 km de parcours. Ces itinéraires sont organisés autour de 5 thématiques : balades aquatiques, nature en ville, entre ville et campagne, histoire de patrimoine balade coteaux et forêts.

Jalonnés de sites protégés et emblématiques, ces sentiers offrent une belle opportunité de s'évader au-delà des limites du centre historique d'agglomération.

Ces 21 parcours sont disponibles sur l'application de randonnées Cirkwi, offrant également un accès à une vaste sélection de parcours des différentes communes de la Métropole, enrichissant ainsi l'expérience de découverte pour tous niveaux.

Pour plus d'informations : <https://www.nancy-tourisme.fr/a-voir-a-faire/loisirs/balades-et-circuits-a-pied/>

### Mais aussi :

Envie de découvrir Nancy et ses incontournables ? Des clous dorés au sol et des panneaux de signalétique guident les visiteurs pour découvrir en toute autonomie trois parcours touristiques piétons : le centre historique, l'Art nouveau, et le quartier Rives de Meurthe (cf. page 58).





## ENTRE CAMPAGNE ET PATRIMOINE URBAIN

### LA BOUCLE DE LA MOSELLE, UNE VARIANTE OFFICIELLE DE LA VOIE BLEUE

La Boucle de la Moselle est un itinéraire de promenade à vélo sur un circuit fermé de 85km s'appuyant sur le site naturel remarquable d'une boucle parfaite – presque entièrement refermée – sur les méandres de la Moselle. À cet endroit, la Moselle est dominée par un escarpement où se pose Liverdun, juste avant de suivre un cours plus rectiligne et large vers le nord et vers Metz.

Les paysages boisés et les campagnes douces du Pays de Toul et de Liverdun sont reliés à Nancy par le nord ou le sud via les berges du canal ; ainsi, la Boucle de la Moselle offre aux cyclistes, une échappée naturelle et paysagère remarquable mais aussi des points de vue et des sites touristiques urbains exceptionnels sur un itinéraire facile et plat.

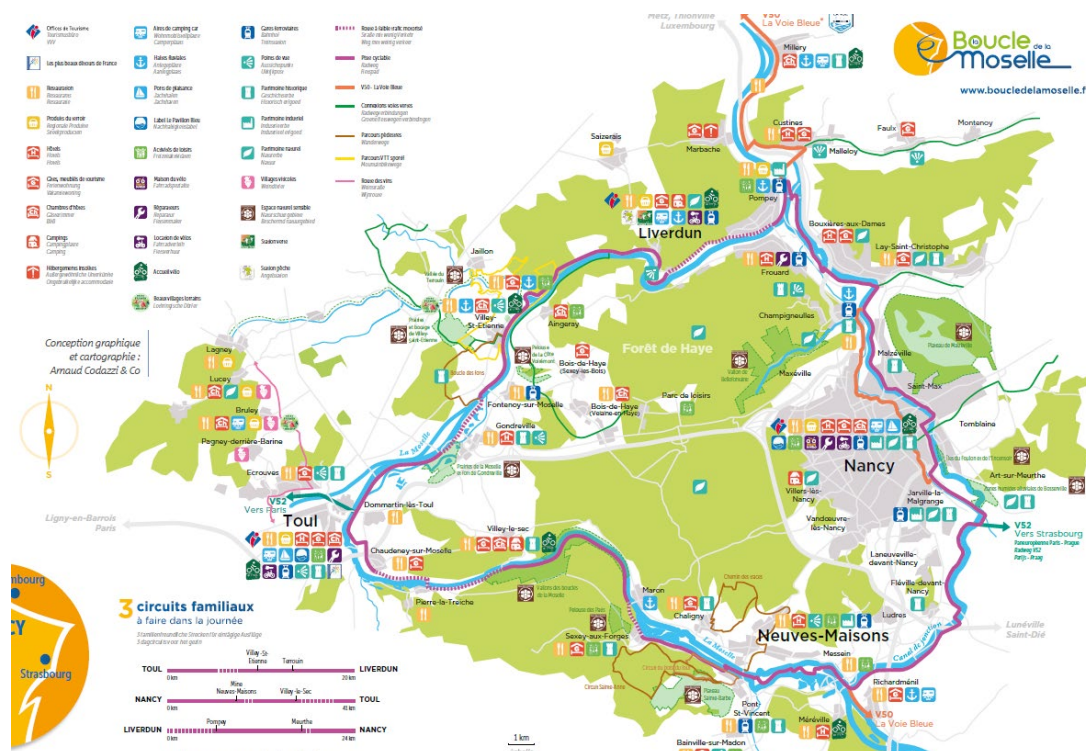
Autour d'un itinéraire balisé et équipé de 85 km autour de la boucle de la Moselle, les offices de Toul, Liverdun et Nancy communiquent ensemble sur ce produit « mixte » :

- un itinéraire touristique cohérent, paysager, vert, sportif et respectueux de l'environnement, dans la campagne lorraine, mais aussi
- une offre patrimoniale et historique remarquable des villes de ce triangle : Nancy, Toul et Liverdun.

## LOISIRS ET SPORT

Une autre spécificité de la Boucle de la Moselle est son intermodalité – train, réseau routier, fleuve – qui favorise la mixité des pratiques et permet de coupler le cyclotourisme de loisirs (préférés au sportif par 90% des personnes) à d'autres activités sur l'eau ou sur terre. Dotée de circuits vélo courts de 30 et 60 km, elle constitue à la fois une idée étape originale lors d'un périple plus long (en Lorraine les trains régionaux accueillent gratuitement les vélos) et une belle opportunité de balade dominicale au bord de l'eau. Pour les « cyclo-démunis », il est possible de louer sur place en profitant des services de la Maison du vélo du Grand Nancy.

Pour plus d'informations :  
[www.boucladelamoselle.fr](http://www.boucladelamoselle.fr)  
<https://bit.ly/boucladelamoselle>





BOUCLE DE LA MOSELLE



CANAL

## LA VÉLOROUTE DE LA VALLÉE DE LA MARNE (V52), UN ITINÉRAIRE EN COURS DE DÉPLOIEMENT

Sillonnant les paysages inscrits au patrimoine mondial de l'UNESCO et le parc naturel régional de la Montagne de Reims sur près de 45km, la vélo route de la Vallée de la Marne longeant le canal latéral jusqu'à la Marne, offre un paysage unique en tous genres et est située sur l'itinéraire national n°52 de Paris-Strasbourg. Un circuit qui présente un moyen efficace pour découvrir le patrimoine naturel qui l'entoure.

## DES SERVICES POUR LES CYCLOTOURISTES

### LE LABEL ACCUEIL VÉLO SUR LA MÉTROPOLE

DESTINATION NANCY – Office de Tourisme Métropolitain développe sur son territoire le label Accueil Vélo auprès de ses partenaires tels que les sites d'hébergement, les établissements culturels, et les services.

Aujourd'hui, l'Office de tourisme dispose de ce label et le territoire comptabilise 15 autres établissements labélisés dont 9 hébergements :

- Maison du vélo du Grand Nancy
- Port de plaisance de la ville de Nancy
- Museum-Aquarium
- Féru des Sciences
- Grand Hôtel de la Reine
- Ibis Styles Nancy Centre Gare
- Ibis Budget Nancy Centre
- Novotel Suites
- Hôtel d'Haussonville
- Résidence Adagio
- Mercure Centre Stanislas
- Hôtel Campanile
- Le Clos Jeannon
- Cyclomaniak (réparateur de vélo)
- Dynamo, l'Atelier du Vélo

L'Office de Tourisme Métropolitain propose des sorties à vélo encadrées et guidées dans la Métropole et ses alentours.

Pour plus d'informations :

<https://visites.nancy-tourisme.fr/>

Des itinéraires sont également téléchargeables gratuitement sur le site internet :

Pour plus d'informations :

<https://www.nancy-tourisme.fr/a-voir-a-faire/loisirs/randonnees-et-cyclo-tourisme/>



BORD DE MEURTHE

## RAPPEL :

### QU'EST-CE QUE LE LABEL ACCUEIL VÉLO ?

Reconnaisable à son logo représentant un cycliste blanc sur fond vert, le label « Accueil Vélo » est une marque nationale qui garantit un accueil et des services de qualité le long des itinéraires cyclables avec l'assurance de disposer d'équipements et services adaptés : abri à vélos sécurisé, kit de réparation, transfert de bagages, lavage et séchage du linge, location de vélos et accessoires, etc.

En partenariat avec le Conseil Départemental/Meurthe-et-Moselle l'esprit Lorraine

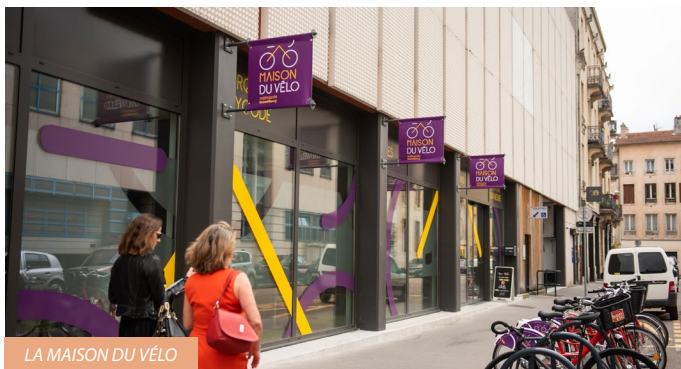


## LA MAISON DU VÉLO

La Maison du Vélo est un établissement labélisé Accueil Vélo ouvert à tous les cyclistes et à ceux qui souhaitent le devenir. Elle propose divers services, dont la location de vélos (tarifs réduits avec le Nancy CityPass).

Pour plus d'informations :

<https://maisonduvelo.grandnancy.eu/accueil>



## VÉLOSTAN'LIB

VéloStan est un service de location de vélos en libre-service qui permet à chacun de louer un vélo pour une courte durée dans la Métropole du Grand Nancy. Disponible 24 heures sur 24 et 7 jours sur 7, il existe actuellement plus de 30 stations VéloStan sur l'ensemble de la Métropole avec 250 vélos. Un tarif pour la journée est proposé pour les touristes de passage. Les détenteurs du Nancy CityPass bénéficient d'un tarif réduit.

Pour plus d'informations :

<https://www.velostanlib.fr/fr/offers/groups/list#580289>

## LE DÉVELOPPEMENT DES PISTES CYCLABLES

Le Plan Métropolitain des Mobilités actuellement en cours de déploiement fait une large place aux modes doux. D'ici 2026, pas moins de 200 kilomètres de pistes cyclables sécurisées (248 kilomètres en 2035) seront développés.

## PIÉTONNISATION DU CENTRE-VILLE

Un chemin piéton dans le centre-ville de Nancy est mis en place depuis la porte de la Craffe en Vieille-Ville jusqu'à la zone commerçante de la Ville-Neuve depuis le 16 septembre 2022. Par ailleurs, un jalonnement touristique piéton permet de découvrir 3 parcours : le centre historique, l'Art nouveau et le quartier des Rives de Meurthe.

## GRATUITÉ DU RÉSEAU STAN LES WEEK-ENDS

En parallèle de cette piétonisation, il est aisé de se déplacer sans voiture sur le territoire grâce à un réseau de transports en commun permettant d'accéder à tous les sites touristiques de la Métropole. Les visiteurs sont d'autant plus encouragés à les utiliser que le réseau Stan est gratuit tous les week-ends.

En semaine, les touristes peuvent bénéficier également du transport inclus grâce au Nancy CityPass (cf. p.61).



## ➡ UN ENVIRONNEMENT NATUREL REMARQUABLE

Nancy fait partie des villes les plus vertes et fleuries de France. De fait, la Métropole dispose de près de 300 hectares d'espaces verts répartis en parcs urbains, jardins, îlots fleuris et promenades, tous proches les uns des autres (à moins de 10 minutes), permettant aux promeneurs de découvrir une riche diversité végétale dans un véritable bol d'air frais. De plus, une des plus vastes forêts de France, la forêt de Haye, borde le territoire.

Pas moins de 4 parcs sont classés « Jardin remarquable » et certains de ces espaces sont labélisés « Tourisme & Handicap ».

### LES PARCS ET JARDINS INCONTOURNABLES LE PARC DE LA PÉPINIÈRE, POU MON VERT DU CENTRE HISTORIQUE

Situé en plein cœur du centre historique avec une entrée sur la Place Stanislas, le parc de la Pépinière offre un véritable havre de verdure en plein cœur de ville avec de nombreuses activités de loisirs : un espace animalier, un minigolf, une aire de jeux, plusieurs espaces de restauration/confiseries ainsi qu'une roseraie et une célèbre statue de Rodin en son centre. Un miroir d'eau a été aménagé en 2022.

Seul ou en famille, le parc est un lieu incontournable pour faire une pause en air frais.



LE PARC DE LA PEPINIÈRE



LE JARDIN D'EAU

### UN JARDIN CONTEMPORAIN, LE JARDIN D'EAU

Situé au bord du canal de la Meurthe et entièrement réalisé par le célèbre paysagiste Alexandre Chemetoff en 1996 en bordure du canal, ce jardin d'eau présente une végétation unique composée de plantes aquatiques, de jets d'eau et de bassins qui invitent les promeneurs à un spectacle aquatique permanent. 7 bassins sont aménagés selon un thème végétal spécifique : le canal des Iris, le bassin de la Roselière, le bassin des Typha, le bassin du Miroir d'eau où poussent des plantes immergées et le bassin du Jet d'eau.

### UN JARDIN ART NOUVEAU, LE JARDIN DU MUSÉE DE L'ÉCOLE DE NANCY

Inscrit à l'inventaire supplémentaire des Monuments historiques, le jardin du Musée de l'École de Nancy s'inspire des jardins à l'anglaise et évoque l'atmosphère d'un jardin du début du siècle avec une végétation créée par les horticulteurs nancéiens. On y retrouve des essences d'arbres et des plantes ayant inspiré les artistes de l'École de Nancy. On y trouve également 3 éléments Art nouveau : un pavillon aquarium avec des vitraux de Jacques Gruber, un monument funéraire et la porte en chêne des anciens établissements d'Emile Gallé sur laquelle est inscrite sa devise « Ma racine est au fond des bois ».



LE JARDIN DU MUSÉE DE L'ÉCOLE DE NANCY

## LE PARC SAINTE-MARIE

Situé à deux pas du musée de l'École de Nancy et de Nancy Thermal, le parc Sainte-Marie possède des jardins et des arbres remarquables. C'est aujourd'hui un jardin public, propriété de la Ville de Nancy. C'est à cet emplacement que l'Exposition Internationale de l'Est de la France s'était tenue en 1909 (cf. p.).

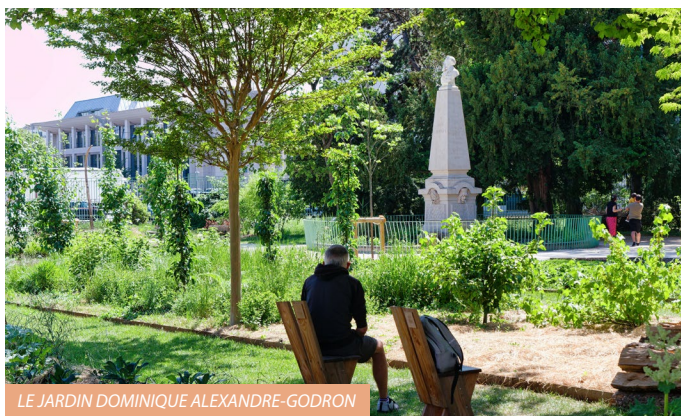


LE PARC SAINTE-MARIE



## LE JARDIN DOMINIQUE ALEXANDRE GODRON

Situé à quelques pas de la Place Stanislas et derrière le Muséum-Aquarium, le jardin Dominique Alexandre Godron, récemment restauré, a été le tout premier jardin botanique de Nancy et abrite de nombreuses espèces admirables.



LE JARDIN DOMINIQUE ALEXANDRE-GODRON



LE PARC DU CHÂTEAU DE MONTAIGU



LE JARDIN BOTANIQUE JEAN-MARIE PELT



LE JARDIN DU CHÂTEAU DE FLÉVILLE

## LE JARDIN BOTANIQUE JEAN-MARIE PELT

Véritable musée des plantes qui témoigne de l'extraordinaire richesse du monde végétal avec plus de 12 000 espèces en culture, le jardin botanique est devenu l'une des plus importantes installations botaniques de France et abrite des serres tropicales de 2 500m<sup>2</sup> en son sein. Un véritable parcours d'explorateur à la recherche d'un dépaysement permanent. Le parc est en accès libre, les serres sont payantes. Le jardin botanique est cogéré par la Métropole du Grand Nancy et l'Université de Lorraine.

## LE JARDIN DU CHÂTEAU DE FLÉVILLE

Face à l'orangerie du XVIII<sup>e</sup> siècle, le « jardin paysage » offre aux visiteurs le charme de sa roseraie. Des arbres fruitiers ornent également cet espace.

En plus de ce jardin classé « Jardin remarquable », un vaste parc romantique entoure le château privé encore habité mais ouvert à la visite (cf. p.), de sa verdure. Il fait suite à un jardin XVIII<sup>e</sup> créé par un émule de Le Nôtre : grandes perspectives, allées serpentine, puits de lumière, miroirs d'eau sans oublier l'île et son joli pont Art nouveau.

## LE PARC DU CHÂTEAU DE MONTAIGU

A cheval sur les communes de Jarville-la-Malgrange et de Laneuveville-devant-Nancy, il propose deux sites ouverts à la visite, le Féru des sciences d'un côté et le château de Montaigu de l'autre (cf.). D'une surface de 14 ha, son aménagement emprunte les codes du parc romantique : clairière d'arbres centenaires, mares. Le miroir d'eau et l'allée bordée d'arbres évoquent en revanche l'inspiration des jardins à la française.

Récemment, les sculptures de Jean-François Chevalier « Gueules d'enfer » en hommage aux sidérurgistes des anciennes aciéries de Pompey y ont été installées.

## FORÊT DE HAYE

Située au cœur d'une boucle de la Moselle, la forêt domaniale de Haye s'étend sur plus de 6 000 ha en bordure de la Métropole du Grand Nancy, offrant un bel espace de promenades à 1,5 millions de visiteurs chaque année, à pied, à cheval ou à vélo. Classée en « forêt de protection » en 2018, une partie de la forêt, le Fond de Monvaux, est aussi classée « Natura 2000 ».

Outre les activités de randonnée, de nombreuses activités de loisirs sont possibles au sein du parc de loisirs qui s'étend sur 200 ha : activités sportives, accrobranche, musée de l'automobile, restaurants...



FORÊT DE HAYE

## LE PLATEAU DE MALZÉVILLE CLASSÉ NATURA 2000

Sa situation privilégiée entre ville et campagne fait le bonheur des promeneurs, sportifs et amoureux de la nature. Classé Natura 2000 et Espace Naturel Sensible (ENS), il bénéficie d'une protection renforcée afin de concilier préservation des espèces animales (reptiles, papillons, chiroptères...) et végétales (Violette blanche, Anémone pulsatile...) et activités humaines (aéronautique, agricole, sportive, pédagogique et de loisirs).

Sa principale richesse écologique est sa pelouse calcaire, la plus grande de Lorraine (230 ha), soit 45% de la superficie totale du plateau. Celle-ci est entretenue grâce aux pratiques agro-pastorales.

Il est bordé par 6 communes, au nord de la Métropole du Grand Nancy, et fut un site stratégique militaire de 1887 à 1998 avec la présence du 26<sup>e</sup> Régiment d'Infanterie « Division de Fer ».



LE PLATEAU DE MALZÉVILLE



ÎLE DU FOULON



LE JARDIN ÉPHÉMÈRE

## LES AUTRES ESPACES NATURELS SENSIBLES (ENS)

Ce classement départemental vise à la conservation de territoires exceptionnels en raison de la qualité de leurs paysages, des milieux naturels et semi-naturels. Ouverts au public, les espaces naturels sensibles remplissent par ailleurs un objectif pédagogique.

Les 6 ENS de la Métropole du Grand Nancy :

- La zone pionnière d'Art-sur-Meurthe
- Le vallon de Bosserville à Art-sur-Meurthe
- Les îles du Foulon et de l'Encensoir à Tomblaine
- Le plateau de Malzéville à Dommartemont, Malzéville et Saint-Max
- La butte Sainte-Geneviève à Essey-lès-Nancy
- Le bois des Fourasses prolongé par la pelouse sèche à Villers-lès-Nancy

## LE JARDIN ÉPHÉMÈRE

Chaque année en octobre la Place Stanislas prend des allures de jardin et offre un aménagement thématique (cf. p.16)

# LES ATOUTS DE LA MÉTROPOLE DU GRAND NANCY

## ➡ LA CHARTREUSE DE BOSSERVILLE À ART-SUR-MEURTHE

La Chartreuse de Bosserville date du XVII<sup>e</sup> siècle. Ce joyau conçu par l'architecte italien Giovanni Betto (le premier architecte de la cathédrale de Nancy) comporte un cloître de 110 mètres de côté et une chapelle inaugurée en 1687 décorée de peintures murales. En 1632, le duc de Lorraine Charles IV cède un terrain, situé à Bosserville, à des chartreux mosellans et c'est ainsi que la chartreuse fut fondée en 1666. Aujourd'hui elle accueille un lycée professionnel et se visite uniquement lors des journées du patrimoine.

Adresse : Rue du Bois Robin, 54510 Art-sur-Meurthe



LA CHARTREUSE DE BOSSERVILLE



LE CHÂTEAU DE FLÉVILLE

## ➡ LE CHÂTEAU DE FLÉVILLE À FLÉVILLE-DEVANT-NANCY

A la sortie de Nancy, s'élève un témoignage unique du Moyen-Âge et de la Renaissance en Lorraine. Fléville offre aux regards des visiteurs son donjon haut de 30 mètres adossés à une belle façade Renaissance, souvent comparée à Azay le Rideau.

Cette architecture joyeuse et raffinée abrite de nombreux trésors, tels que des boiseries Renaissance, une collection de tapisseries du XVIII<sup>e</sup> siècle, la prestigieuse salle des Blasons des ducs de Lorraine, les appartements royaux dédiés au roi de Pologne, duc de Lorraine Stanislas Leszczyński, et une suite de chambres à l'atmosphère intimiste.

Ce bel édifice est aussi une demeure habitée par la même famille depuis plus de deux siècles, ce qui lui confère une atmosphère vivante et chaleureuse. Le parc est classé Jardin remarquable, avec une Orangerie du XVIII<sup>e</sup> siècle, ornée d'un merveilleux trompe-l'œil du XVII<sup>e</sup> siècle récemment restauré. Les enfants sont accueillis avec une attention particulière : des costumes de chevalier ou de princesse et un livret-jeu leur permettent de vivre une visite ludique et pédagogique.

Adresse : 5 Rue du Château, 54710 Fléville-devant-Nancy

Pour plus d'informations :  
[www.chateaufleville.com](http://www.chateaufleville.com)



CITÉS OUVRIÈRES

## ➔ LES CITÉS OUVRIÈRES DE LA MADELEINE ET LE CANAL DE JONCTION À LANEUVEVILLE-DEVANT-NANCY

Les Cités de la Madeleine, construites par l'architecte Emile André, sont un exemple remarquable des cités ouvrières de la première moitié du XXe siècle. C'est ici que le canal de jonction rejoint le canal de la Marne au Rhin. Sur le chemin de halage, des pistes cyclables permettent de rejoindre Fléville au sud ou vers le nord, par Jarville, le port de plaisance de Nancy (Port Saint Georges). Le château de Montaigu et l'essentiel du parc qui l'entoure se trouvent sur la commune.

## ➔ LES QUARTIERS ART DÉCO DE LAXOU LE QUARTIER ZOLA-SAINT-ANNE

Construit d'abord entre 1920 et 1940, puis après 1950, le quartier Zola-Sainte-Anne est le prolongement naturel de la ville de Nancy vers l'ouest. Il comporte notamment un patrimoine architectural d'inspiration Art nouveau et quelques bâtisses Art Déco remarquables.

### L'AVENUE CURIE

Construite « en bloc » dans les années 30, cette rue regroupe des logements habités par des classes moyennes en banlieue de Nancy. La plupart des maisons ont été dessinées par l'architecte nancéen Fernand Mascret, qui a pris le soin malgré un budget limité, qu'aucune maison ne se ressemble. A cette époque, Nancy est en pleine expansion. Les bâtiments ne présentent pas de richesse apparente mais les amateurs d'architecture sauront reconnaître les motifs Art Déco de ceux-ci.

## LE BOULEVARD DU MARÉCHAL FOCH

Peuplé majoritairement de bâtiments signés du même architecte que l'avenue Curie, le boulevard du Maréchal Foch ne présente aucun immeuble identique. Fernand Mascret a pris le soin d'ajouter de la variété à chacun des bâtiments pour rompre avec la monotonie. Il est rare qu'une rue soit confiée au même architecte.

## L'HÔTEL DE VILLE

L'hôtel de ville de Laxou est une ancienne maison bourgeoise destinée à Saint-Just et Marthe Péquard, riches marchands nancéiens, collectionneurs et archéologues.

Construite de 1912 à 1913, elle a été transformée en 1924 par Fernand César. L'hôtel de ville est accompagné d'un parc paysager, réouvert en 2013 après une refonte totale.



HÔTEL DE VILLE LAXOU



## ➡ LE CHÂTEAU DE MADAME DE GRAFFIGNY À VILLERS-LÈS-NANCY

Au cœur du vieux village, cette belle maison de maître du 18e s., reconditionnée en 1865, est posée dans un jardin enclos de hauts murs. Propriété de la ville de Villers, elle accueille réceptions et expositions (à l'intérieur, belle cheminée Ecole de Nancy classée). Dans le jardin, se trouvent deux cèdres du Liban plantés par Mathieu de Dombasle au 19e s. Son parc accueille début septembre les fêtes des vendanges. Le nom du château rappelle sa plus illustre propriétaire, Françoise d'Apponcourt, épouse de Graffigny, femme de Lettres ayant entretenu une correspondance suivie avec Voltaire et Diderot.

Adresse : Rue Albert 1er, 54600 Villers-lès-Nancy

## ➡ LA DOUËRA À MALZÉVILLE

La Douëra – « petite maison » en arabe – de la fin du XIXe siècle, est un petit palais « des mille et une nuits » (visites possibles sur rendez vous). En 1856, Charles Cournault (artiste-peintre) décide de transformer sa maison familiale en villa mauresque après avoir voyagé en Algérie à plusieurs reprises. La villa reste propriété de la famille jusqu'en 1986, puis devient propriété de la ville. Elle a été ensuite restaurée de 1989 à 1995. Les façades et les toitures, plusieurs salles ainsi qu'une partie du jardin sont inscrits aux monuments historiques depuis 1993. Ce bâtiment est remarquable car il comporte une tour minaret à degrés, un portique d'influence arabo-andalouse, un portail d'inspiration byzantine et des banquettes d'angle rappelant l'intérieur des mosquées maghrébines.

Adresse : 6 Rue du Lion d'Or, 54220 Malzéville



CHÂTEAU DE MADAME DE GRAFFIGNY



PARC DU CHÂTEAU DE MADAME DE GRAFFIGNY



LA DOUËRA

# HÉRITAGE ET PATRIMOINE SCIENTIFIQUE

Découvrir l'évolution des techniques et savoir-faire à travers l'histoire, s'intéresser aux liens étroits qui unissent l'homme et son environnement ou simplement s'émerveiller des richesses de la biodiversité...

Pour permettre à chacun de mieux comprendre le monde dans lequel nous vivons et mieux l'appréhender, la Métropole est engagée dans la promotion et la diffusion de la culture scientifique et technique.

## ➡ **PLONGÉE AU CŒUR DE LA CONNAISSANCE : LE MUSEUM-AQUARIUM ET LE FÉRU DES SCIENCES A NANCY**

### **LE FÉRU DES SCIENCES**

Cet établissement scientifique et culturel cogéré par la Métropole du Grand Nancy et l'Université de Lorraine invite les familles à découvrir la physique et la chimie à travers diverses expérimentations. Il propose un parcours d'exposition autour du fer et son impact en Lorraine. Il s'agit de l'ancien musée de l'histoire du fer qui connaît donc diverses évolutions.

À la fois musée, lieu de partage, de création et d'expérimentations sur la thématique science et art, Le Féru des sciences propose tout au long de l'année des expositions, animations et rencontres. Que ce soit dans la partie dédiée aux sciences avec l'Espace à bidouilles et Pop Sciences, le parcours autour du fer avec la Galerie du fer, la Salle des machines et la Jardin des forges ou pour des projets partagés dans l'Oasis suspendue, la visite est un moment de découvertes et de partage pour les familles.

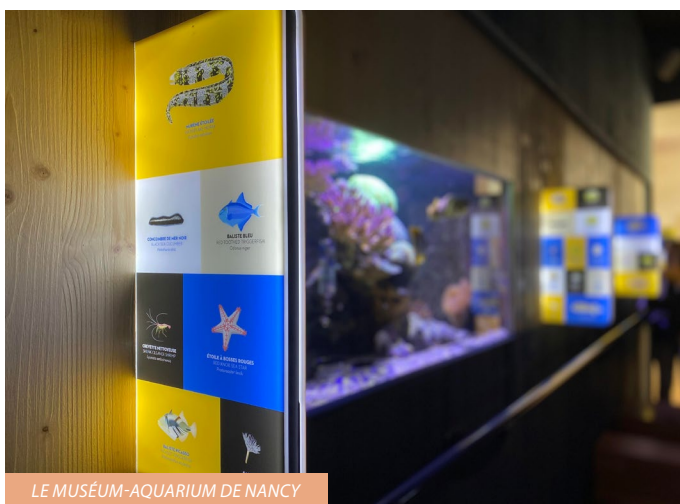
Le Féru des sciences organise également chaque année des événements pour tous les publics à l'instar du week-end Makerland ou des journées thématiques.

*Ouvert du mercredi au dimanche, de 9h à 12h et de 14h à 18h.*  
1 Avenue du Général de Gaulle, 54140 Jarville-la-Malgrange  
Tel : 03 83 15 27 70

Pour plus d'informations :  
<https://www.leferudessciences.eu>



FÉRU DES SCIENCES



LE MUSÉUM-AQUARIUM DE NANCY

## LE MUSÉUM-AQUARIUM DE NANCY

Dans un bâtiment Art Déco labélisé « Architecture contemporaine remarquable », le Muséum-Aquarium de Nancy, cogéré par la Métropole du Grand Nancy et l'Université de Lorraine, expose, conserve et étudie un riche patrimoine de collections zoologiques et paléontologiques.

Rassemblées progressivement depuis la fin du XVIII<sup>e</sup> siècle, les collections zoologiques proviennent de tous les continents et de tous les océans. À travers une mise en scène originale, la galerie de zoologie propose une sélection de 570 spécimens illustrant le règne animal. Plus de 136 000 autres spécimens, parmi lesquels des espèces disparues ou protégées, sont conservés et étudiés dans les réserves et régulièrement présentés dans le cadre d'expositions temporaires.

Les 57 aquariums permettent d'admirer plus de 300 espèces évoluant dans leur milieu naturel reconstitué et plongent le visiteur dans les eaux tropicales de la mer Rouge, du fleuve Amazone ou du lac Victoria.

Institution dynamique s'emparant volontiers de sujets de société, le Muséum-Aquarium propose une offre culturelle évolutive et variée pour petits et grands : expositions temporaires, conférences scientifiques, animations, soirées inopinées...

*Ouvert du mardi au dimanche, de 9h à 12h puis de 14h à 18h.*  
34 Rue Sainte-Catherine, 54000 Nancy  
Tel : 03 83 32 99 97



**Pour plus d'informations :**  
<https://www.museumaquariumdenancy.eu/>  
[accueil](#)

## UNE AVENTURE SCIENTIFIQUE EN FAMILLE À NANCY

Les musées scientifiques de Nancy offrent aux familles une expérience unique d'exploration et d'apprentissage. Au Féru des Sciences, enfants et parents peuvent s'initier à la physique et à la chimie à travers des ateliers pratiques, des expositions interactives et des événements ludiques. Ce lieu permet aux plus jeunes de participer activement, de comprendre le monde qui les entoure et de stimuler leur curiosité scientifique dans un cadre convivial. Au Muséum-Aquarium de Nancy, toute la famille pourra partir à la découverte de la biodiversité, en observant plus de 300 espèces dans des aquariums immersifs. Les expositions et animations spécialement conçues pour les enfants offrent une approche dynamique et engageante des sciences naturelles, permettant à chacun de plonger dans l'univers fascinant des animaux et de la nature.



LE MUSÉUM-AQUARIUM DE NANCY

## ➔ LE CHÂTEAU DE MONTAIGU

Le château de Montaigu situé sur la commune de Laneuveville-devant-Nancy est labélisé « Maisons des illustres » par le ministère de la Culture et jouxte le Fêru des sciences.

Son dernier propriétaire Édouard SALIN, industriel, archéologue et collectionneur a rassemblé une collection exceptionnelle de meubles, sculptures, peintures et instruments de musique au sein du château depuis le XXe siècle.

Construit au XVIIIe siècle, il abrite cabinets de curiosité et objets rares. Il est l'une des rares demeures

de Lorraine meublée et richement décorée dans le style Art déco. Il est classé Monument Historique, ainsi que la chapelle et un certain nombre d'oeuvres, dont certaines dans le parc.

*Ouvert au public les week-ends d'avril à septembre*  
167 rue Lucien Galtier, 54410 Laneuville-Devant-Nancy

**Pour plus d'informations :**

<https://www.chateaudemontaigu.eu/accueil>



CHÂTEAU DE MONTAIGU

# LES DOUCEURS GOURMANDES

## ➔ NANCY PASSIONS SUCRÉES

Macaron, bergamote, mirabelle, madeleine, Saint-Epvre, visitandine, pain d'épices, baba, bonbons, sucre rouge, confitures, chocolats.... La marque NANCY PASSIONS SUCRÉES garantit des produits d'exception, artisanaux, fabriqués sur notre territoire, dans le respect des procédés traditionnels, avec des produits d'excellente qualité dont la provenance est vérifiée. Ne visitez pas Nancy sans goûter une ou plusieurs de nos spécialités sucrées !

## NANCY COMPTE PLUS DE 20 SPÉCIALITÉS SUCRÉES

DESTINATION NANCY-Office de Tourisme Métropolitain, la Métropole du Grand Nancy, la CCI Grand Nancy Métropole Meurthe-et- Moselle et la Chambre des Métiers 54 se sont associés pour créer la marque NANCY PASSIONS SUCRÉES.

La marque a été attribuée à 8 professionnels pour plus de 20 spécialités.

Pages dédiées et vidéos sur notre site :

<https://www.nancy-tourisme.fr/decouvrir-nancy/nancy-passions-sucrees/>

## POURQUOI AUTANT DE SPÉCIALITÉS SUCRÉES DANS LA CITÉ DUCALE ?

La gourmandise du bon Roi Stanislas, au XVIIIe, n'y est pas étrangère, comme les traditions arrivées d'Italie à la Renaissance et celles des nombreux couvents de Lorraine ! Avec Stanislas, la région hérite, entre autres, du baba au Tokaji de Hongrie (qui sera remplacé par du rhum au XIXe s.) et des madeleines, du nom de la servante qui sauva la cour d'un dessert raté. Stanislas légua également à la cité ducale un grand raffinement dans l'ordonnement du service de la table.

À la Révolution, les religieuses de la Visitation popularisent le macaron de Nancy – dont la recette originale « des Sœurs Macarons » est toujours secrète. Au début du XIXe, un pâtissier invente ici le bonbon à l'essence de bergamote. La bergamote de Nancy a reçu le label IGP en 1996.

Le Saint-Epvre naît à la fin du XIXe, en même temps que la basilique dont il porte le nom. Il est toujours fabriqué dans ce même quartier.

Des confiseurs inventifs créent au XXe les duchesses, marquises, florentines, craquelines et perles de Lorraine, tous produits brevetés, et encore bien d'autres spécialités.

Les Fêtes de Saint-Nicolas s'accompagnent de pains d'épices de toutes formes, qui embaument les rues en décembre.

La terre de Lorraine – et seule au monde – fournit en quantité et qualité la fameuse mirabelle, déclinée de milles manières sucrées : confitures, sirop, liqueur, alcool blanc, et appréciée des restaurateurs qui la travaillent dans de nombreux desserts. Sans compter de nouvelles gourmandises nées de l'inventivité et des talents locaux !



LE BABA AU RHUM



LES MACARONS



## LES SPÉCIALITÉS NANCY PASSIONS SUCRÉES

### ALAIN BATT CHOCOLATS

La Marquise et la Bergamote de Nancy IGP.

### DU PAIN ET DES GÂTEAUX

Les meringues à la mirabelle et les meringues à la bergamote.

### LALONDE CHOCOLATIER-CONFISEUR

La Craqueline, la Duchesse de Lorraine, le Chardon Lorrain, la Bergamote de Nancy IGP.

### MAISON DES SŒURS MACARONS

Le macaron des Soeurs, la Perle de Lorraine, le Cake Pain de Gênes à la bergamote, Cake aux épices et mirabelles de Lorraine, La Florentine des Soeurs, la Bergamote de Nancy IGP.

### PÂTISSERIE SAINT EPVRE

Le gâteau Le Saint-Epvre, le gâteau L'Ambassadeur, le vase en sucre École de Nancy.

### À LA TABLE DU BON ROI STANISLAS

Le Baba au vin de Tokaji et Neige de Safran, le Zeste de bergamote Candys.

### BRASSERIE L'EXCELSIOR

Le Tout-Nancy.

### LA BOLÉE - CRÊPERIE BRETONNE VAUTE

à la mirabelle de Lorraine IGP



LE TOUT-NANCY DE L'EXCELSIOR



VAUTE À LA MIRABELLE DE LA BOLÉE



DUCHESSES DE LORRAINE DE LALONDE

## ➔ ROUTE LORRAINE DE LA BIÈRE

Si l'origine de la bière se perd dans la nuit des temps, les plus anciens vestiges connus en Lorraine sont des stèles votives remontant au III<sup>e</sup> siècle, visibles au Musée de la Cour d'Or à Metz.

L'histoire de la brasserie en Lorraine est marquée par l'accueil de moines bénédictins anglais à Dieulouard en 1608 qui y brassent une bière dont la réputation s'étend à toute la région. En 1873, Pasteur vient à Tantonville pour mener ses travaux sur les levures qui aboutissent en 1876 à la publication de « Études sur la Bière », considéré comme le premier ouvrage scientifique sur la brasserie moderne. À la fin du XIX<sup>e</sup> siècle s'implantent en Lorraine les plus grandes brasseries françaises. Parmi celles-ci, seule la brasserie de Champigneulle a résisté au jeu des fusions-absorptions. Avec une production de plus de 3,5 millions d'hectolitres, elle reste une des plus grandes brasseries industrielles françaises. À la fin des années 1980, le concept de microbrasserie, apparu en Grande-Bretagne puis au États-Unis quelques années auparavant, arrive en France. En 1993 s'ouvre à Amnéville la première microbrasserie lorraine. On en compte aujourd'hui 70 dans la région et plus de 1600 en France.



MUSÉE FRANÇAIS DE LA BRASSERIE

### MUSÉES, PATRIMOINE BRASSICOLE, MICRO-BRASSERIES...

105 brasseries et micro-brasseries recensées, 19 sites historiques et 3 musées dont le musée Français de la Brasserie de Saint-Nicolas-de-Port (15 km de Nancy) font de Nancy et ses environs un paradis pour les amateurs.

Rendez-vous à retenir : Le Salon des Brasseurs et la Fête des Bières se tiennent chaque année en octobre au Parc Expo de Nancy (dates 2025 : 16 au 19 octobre).

Retrouvez la vidéo dédiée, les sites remarquables, les musées et les brasseries lorraines sur :

[www.routelorrainedelabiere.com](http://www.routelorrainedelabiere.com)



ANCIENNES BRASSERIES DE MAXÉVILLE



BIÈRES ANNIVERSAIRES

## ➔ LES VINS DES CÔTES DE TOUL

Les origines de la viticulture en Lorraine sont antérieures à la conquête romaine.

Charlemagne possédait des domaines dans le Toulais. Puis ce fut au tour des ducs de Lorraine et des monastères et abbayes d'insuffler à la viticulture un nouvel élan. Au XIXe s., le vignoble lorrain était plus étendu que l'alsacien... avant l'épidémie de phylloxera qui dévasta vers 1890 les plants de vigne.

Les vins des Côtes de Toul bénéficient de l'appellation AOC depuis le 31 mars 1998. Son principal vin est le gris de Toul, dont le nom résulte de sa méthode de production, laquelle consiste à assembler des raisins blancs à peaux rouges (en l'occurrence ici Pinot noir et gamay) après les avoir pressés directement. C'est d'ailleurs ce pressurage direct sans macération qui donne le gris et le différencie du vin rosé. Le gris-de-Toul s'associe parfaitement aux plats lorrains typiques comme la quiche lorraine, la potée lorraine, la tourte ou encore le pâté lorrain.

D'autres vins sont produits en Lorraine : les vins de Meuse (IGP Côtes de Meuse depuis 2009), les vins de Moselle (AOC depuis 2010), et les vins pétillants de Lorraine. Fin 2023, l'entité de communication Vins de Lorraine a été imaginée afin de créer une synergie entre les vigneron et vins de la région ; les appellations AOC et l'IGP existantes subsistent.

Pour plus d'informations :

<https://vins-de-lorraine.fr/>



QUICHE LORRAINE



PALAIS DU GOUVERNEMENT

## ➔ LA QUICHE LORRAINE ET AUTRES SPÉCIALITÉS SALÉES

Ce territoire propose quelques incontournables comme la quiche lorraine, le pâté lorrain, de nombreuses charcuteries et autant de fromages.

Spécialité lorraine la plus connue ; la quiche réalisée dans les règles de l'art est un régal fondant, équilibré entre la douceur de la crème et la force des lardons. À propos : il n'y a pas de fromage dans la quiche lorraine.

## ➔ NOUVEAUTE 2025 : LE LOUIS ET LE XV DÉMÉNAGENT AU PALAIS DU GOUVERNEMENT

En raison des travaux de rénovation du Grand Hôtel de la Reine, le restaurant Le Louis et le bar Le XV ont déménagé fin 2024 dans un nouveau cadre prestigieux : le Palais du Gouvernement. Ces deux établissements, auparavant installés dans ce bâtiment historique, poursuivent leur mission de proposer une expérience gastronomique raffinée dans un décor à la fois élégant et original, tout en s'intégrant dans un lieu emblématique de Nancy.



VIN DE TOUL



## ➔ LES RESTAURANTS : ETOILES, MAITRES RESTAURATEURS ET GAULT ET MILLAU

À Nancy, la gastronomie occupe une place de choix, avec plusieurs restaurants qui brillent par leur excellence et leur reconnaissance dans le célèbre guide Gault & Millau.

Situé dans un écrin de verdure **au cœur de Nancy**, le restaurant **La Maison dans le Parc** est sans conteste l'un des bijoux de la scène culinaire nancéienne. Seul établissement étoilé au Guide Michelin dans la ville et adresse incontournable pour les amateurs de **haute gastronomie**, il est également auréolé de 3 toques Gault & Millau. Sous la direction du chef **Charles Coulombeau**, ce restaurant propose une cuisine gastronomique raffinée, axée sur des produits locaux et de saison. Chaque plat, pensé dans les moindres détails, sublime le terroir lorrain et offre une expérience unique.

Nancy se distingue également par ses Maîtres Restaurateurs, des chefs engagés à offrir une cuisine maison, réalisée à partir de produits frais et locaux. Ce titre garantit une expérience culinaire authentique, alliant savoir-faire traditionnel et qualité exceptionnelle. Ils mettent à l'honneur des produits frais et une cuisine faite maison. Parmi eux, **Carol Bussy**, vice-présidente nationale des Maîtres Restaurateurs et cheffe de **l'Impromptu**, porte haut les valeurs de ce titre exigeant. Installée à proximité du cœur historique, au sein du marché central, elle propose une cuisine inventive, à la fois respectueuse des traditions et tournée vers la modernité.



LA MAISON DANS LE PARC

## LISTE DES ÉTABLISSEMENTS DÉTENTEURS DU TITRE DE MAÎTRE RESTAURATEUR À NANCY EN 2025

- **Melteam Potes**  
120 Avenue André Malraux, 54600 Villers-lès-Nancy  
06 58 50 66 30
- **L'Impromptu**  
Place Henri Mengin, 54000 Nancy  
06 80 65 02 51
- **La Maison dans le Parc**  
3 Rue Sainte-Catherine, 54000 Nancy  
03 83 19 03 57  
Distinctions : 1 étoile Michelin, 3 toques Gault & Millau
- **Cook-ki**  
34 Rue de la Salle, 54000 Nancy  
06 22 51 81 89
- **Grand Café Foy**  
1 Place Stanislas, 54000 Nancy  
03 83 32 15 97
- **Les Frères Marchand**  
95 Grand Rue, 54000 Nancy  
03 83 32 85 94
- **Brasserie Le Strasbourg**  
22 Place des Vosges, 54000 Nancy  
03 83 35 41 30
- **Le Charles Trois**  
25 Place Charles 3, 54000 Nancy  
06 89 19 07 18
- **Greet Hôtel Nancy Houdemont**  
2 Rue des Egrez, 54180 Houdemont  
06 47 74 12 30
- **Le Palais Gourmand**  
4 Rue des Cordeliers, 54000 Nancy  
03 54 16 18 10
- **Crêperie Bretonne La Bolée**  
43 Rue des Ponts, 54000 Nancy  
03 83 37 17 53

Pour plus d'informations :

<https://www.maitresrestaurateurs.fr/>

Pour les amateurs de créativité culinaire, **Le Transparence**, situé au 28 rue Stanislas, s'impose comme une référence. Ce restaurant allie audace et savoir-faire, offrant des plats où les saveurs se marient avec subtilité pour surprendre et ravir les palais les plus exigeants. Pour une ambiance plus décontractée, **La Toq**, au 65 rue Saint-Georges, propose une cuisine contemporaine et inventive. Sa carte, inspirée par les tendances actuelles, séduit une clientèle

à la recherche d'une expérience culinaire conviviale, mais toujours de qualité. **Le Capu**, au 31 rue Gambetta, offre quant à lui une cuisine simple mais délicieuse, à savourer dans une atmosphère chaleureuse. Ces restaurants, chacun avec son propre style et ses spécialités, font de Nancy une véritable destination gastronomique, où chaque adresse raconte une histoire culinaire unique et reflète le talent de ses chefs passionnés.

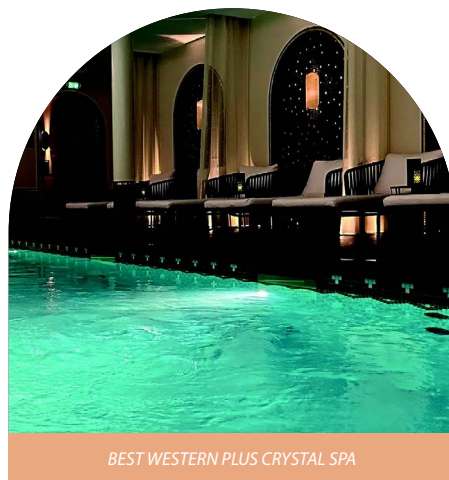


LE CAPU

# HÉBERGEMENTS

L'ensemble de l'offre hébergement est disponible en ligne sur :

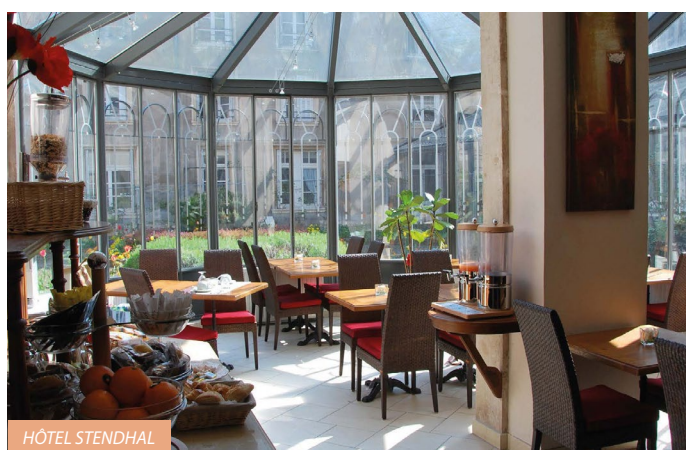
<https://www.nancy-tourisme.fr/preparer-son-sejour/sejourner-a-nancy/>



## ➡ LES NOUVEAUTES HOTELLIERES A NANCY

### HÔTEL STENDHAL (SOCIÉTÉ DES HÔTELS LITTÉRAIRES)

Idéalement situé au cœur de Nancy, l'Hôtel Littéraire Stendhal, anciennement l'Hôtel des Prélats, offre une expérience unique alliant l'histoire de la ville et l'univers de l'écrivain Stendhal. Rénové en 2024, cet hôtel de charme de 41 chambres rend hommage à l'auteur et à ses personnages emblématiques à travers une décoration inspirée du style italien et Empire. Chaque chambre évoque un personnage de l'œuvre de Stendhal, tel que Julien Sorel, Mathilde de la Mole, ou Fabrice del Dongo, invitant les visiteurs à flâner dans l'univers littéraire de l'écrivain. L'hôtel dispose également d'un spa et d'un bar avec une verrière, où plus de 500 livres et manuscrits issus de la collection de la Société des Hôtels Littéraires attendent les amateurs de littérature. Niché à quelques pas de la Place Stanislas, il constitue un point de départ idéal pour explorer la ville.



## ➡ UNE MONTEE EN GAMME DE L'OFFRE

Nancy se distingue par une offre hôtelière en pleine évolution, en enrichissant son patrimoine hôtelier avec des lieux uniques qui marient histoire, luxe et innovation. Ces nouveaux hôtels renforcent l'attractivité de Nancy en tant que destination de choix en ciblant une clientèle plus exclusive/luxueuse.

### APPARTEMENT HEDONÉ, SUITE ET SPA DE LUXE

Au cœur de Nancy, Hédoné est une suite luxueuse de 120m<sup>2</sup> classée 5 étoiles. Vous y trouverez des équipements haut de gamme avec notamment un sauna, une douche tropicale et une balnéothérapie.

Pour plus d'informations : [www.hedonenancy.fr](http://www.hedonenancy.fr)

### BEST WESTERN PLUS CRYSTAL, HÔTEL, BAR & SPA

À quelques pas de la Place Stanislas, l'Hôtel Crystal charme par son élégance et son ambiance chaleureuse. Ses chambres et suites, décorées avec soin, allient matériaux nobles et équipements modernes pour garantir un confort absolu.

Son bar lounge chaleureux invite à la détente autour de vins et champagnes sélectionnés, tandis que ses partenariats avec des chefs locaux promettent des découvertes gastronomiques d'exception.

Avec son service personnalisé et son atmosphère élégante, l'Hôtel Crystal offre un séjour haut de gamme dans un cadre d'exception.



GRAND HÔTEL DE LA REINE

## HÔTEL MARRIOTT (QUARTIER NANCY THERMAL)

Cet hôtel 4 étoiles Plus, prévu pour fin 2027, s'installera dans l'ancienne École des Beaux-Arts, un bâtiment emblématique du quartier Nancy Thermal. Ce projet, porté par le groupe américain Marriott International, s'inscrit dans le cadre du développement de l'hôtellerie haut de gamme à Nancy, avec pour objectif de dynamiser l'offre touristique de la métropole. L'hôtel disposera de 89 chambres et s'intégrera dans la transformation du quartier, redonnant vie à ce bâtiment historique inoccupé depuis plusieurs années.



GRAND HÔTEL DE LA REINE

## DEUX PROJETS HÔTELIERS DE LUXE

### LE GRAND HÔTEL DE LA REINE

Une page se tourne pour le célèbre établissement en plein cœur de la place Stanislas. Actuellement fermé pour une rénovation complète, ce bâtiment historique âgé de trois siècles sera entièrement repensé pour devenir un hôtel de luxe. Prévu pour ouvrir fin 2026, il ambitionne de devenir le premier palace en Lorraine, avec pour objectif d'obtenir une cinquième étoile. Ce projet marquera une étape majeure dans le développement de l'hôtellerie haut de gamme à Nancy, renforçant ainsi l'attractivité de la ville pour une clientèle plus internationale et exigeante.

# LES INDISPENSABLES POUR VISITER

Un jalonnement piéton indique aux visiteurs via des clous dorés au sol et des panneaux de signalétique un itinéraire pour découvrir en toute autonomie trois parcours touristiques piétons : Centre historique, Art nouveau et Rives de Meurthe.

Des triangles en bronze au sol arborent un symbole distinct pour les trois parcours. Girouettes et totems viennent compléter le dispositif avec des QR codes permettant de découvrir des informations sur les différents points d'intérêt de chaque parcours. Le contenu est téléchargeable gratuitement.

## ➔ LE NANCY CITYPASS

Le Nancy CityPass permet à tous les visiteurs de bénéficier de gratuités et de bons plans liés à la culture, aux loisirs, aux transports et au shopping.

Il permet un accès gratuit et libre à tous les musées et sites publics de la Métropole, une visite guidée et une visite audioguidée gratuites de la ville, la gratuité de l'ensemble du réseau de transport Stan, des offres et des réductions dans les nombreuses boutiques et restaurants partenaires de DESTINATION NANCY, dans les activités et loisirs et dans les piscines de la Métropole.

Le pass est disponible en 3 formats de durées différentes :

- Le pass 24 heures, à partir de 20 €
- Le pass 48 heures, à partir de 30 €
- Le pass 72 heures, à partir de 35 €

Des offres Duo, Jeune et Solidaire sont également proposées.

Pour plus d'informations :

<https://www.nancy-tourisme.fr/a-voir-a-faire/visites-circuits-et-nancy-city-pass/nancy-city-pass/>



The graphic features two overlapping Nancy CityPass cards at the top, one for 24h and one for 48h. Below them is a large red banner with the text 'NANCY CITYPASS' in large white letters, followed by 'Visitez plus, dépensez moins' and 'Visit more, spend less'. A QR code is visible on the left, with the website 'visites.nancy-tourisme.fr' below it. On the right, three circular icons represent the 24h, 48h, and 72h durations. The bottom section shows an illustration of a city street with a bus, a statue, a bicycle, and a person. At the bottom left is the 'DESTINATION NANCY' logo, and at the bottom right is the 'métropole GrandNancy' logo. Text in the center bottom reads: 'Tarifs et informations à l'Office de Tourisme Métropolitain ou sur nancy-tourisme.fr'.

## ➡ DES VISITES GUIDÉES ET AUDIOGUIDÉES

### VISITES GUIDÉES

L'Office de Tourisme Métropolitain propose de nombreuses visites guidées sur des thématiques diverses : centre historique, Art nouveau, communes de la Métropole et visites thématiques.

Liste des visites guidées sur :  
<https://visites.nancy-tourisme.fr/>

Il est aisé de se déplacer sans voiture sur le territoire grâce à un réseau de transports en commun permettant d'accéder les habitants de la Métropole âgés de moins de 18 ans. En semaine, les touristes peuvent bénéficier également du transport inclus grâce au Nancy CityPass (cf. p.59).

### VISITES AUDIOGUIDÉES

Les visites audioguidées permettent aux visiteurs de découvrir la Métropole en toute autonomie à l'aide d'un dispositif audio et multimédia proposant quatre circuits autour du centre historique, de l'Art nouveau, de la Renaissance et du quartier Rives de Meurthe, en français et en 10 langues étrangères. Des photos et des quiz viennent compléter la présentation de chaque site. Les appareils sont disponibles en location à l'Office de Tourisme au tarif de 10€ et les contenus des différents circuits peuvent aussi être téléchargés gratuitement.

Pour plus d'informations :

<https://www.nancy-tourisme.fr/a-voir-a-faire/visites-circuits-et-nancy-city-pass/visites-guidees/>



VISITE GUIDÉE



BALADE AVEC UN GREETER

## ➡ DÉCOUVRIR LE TERRITOIRE AVEC UN GREETER

Un Greeter est un habitant qui accueille bénévolement les visiteurs pour une balade personnalisée de 2 heures maximum propice à l'échange.

Réserver une balade avec un greeter, c'est la promesse d'une rencontre avec une personne bénévole qui souhaite faire découvrir son territoire comme il l'aime et le pratique. Un greeter n'est pas un guide. Il accueille les touristes pour faire découvrir les endroits qu'il apprécie, raconter ses histoires personnelles, et partager sa façon de vivre sa ville au quotidien.

Pour plus d'informations :

<https://www.nancy-tourisme.fr/a-voir-a-faire/decouvrez-nancy-avec-un-habitant/>



VISITE AUDIOGUIDÉE

## ➡ DES APPLICATIONS MOBILES POUR DÉCOUVRIR NANCY AUTREMENT



**Jooks** est une application tournée vers le sport et la culture qui permet, lors d'une course à pied (ou d'une marche à pied), de se faire guider par des indications GPS vocales et de profiter des anecdotes sur le patrimoine rencontré en cours de route.



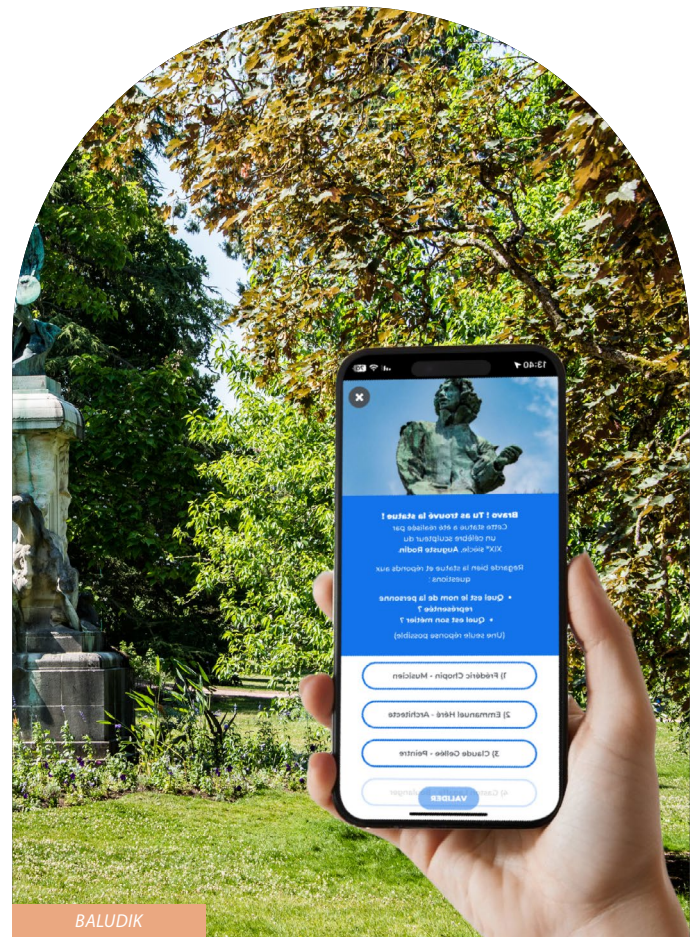
**Baludik** est une application dédiée aux familles proposant des jeux de piste, des chasses au trésor, des visites et des balades tout autour de la Métropole du Grand Nancy.



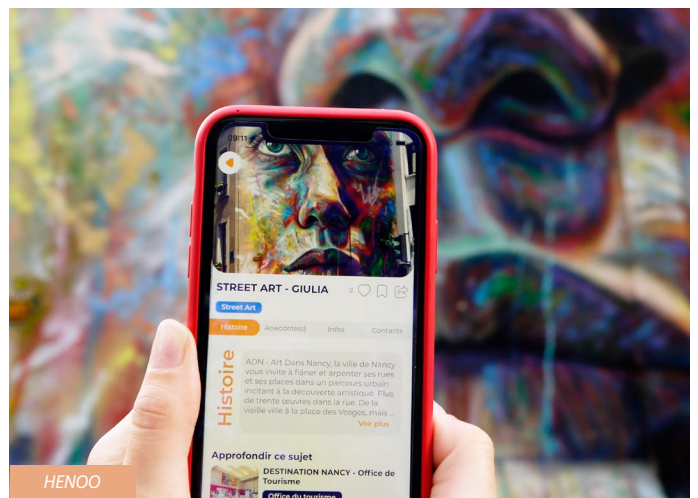
**Henoo** est une application mobile qui vous propose une multitude d'activités et d'expériences culturelles, à la fois dans les grandes villes et dans les petites communes. Elle est dédiée au tourisme de proximité et tournée vers la culture du patrimoine.

Que vous soyez passionné d'histoire, d'art, de nature ou de gastronomie, vous trouverez forcément votre bonheur sur Henoo. L'application propose une large gamme d'activités, allant des visites guidées aux randonnées, en passant par les concerts, les expositions et les ateliers.

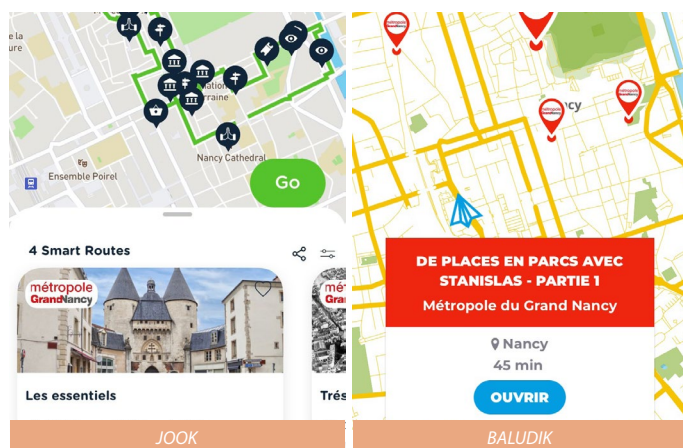
Henoo est une application gratuite, disponible sur iOS et Android.



BALUDIK



HENOO



JOOK

BALUDIK

## ➡ NANCY CITY GUIDE ET PLANS

- Les plans City Map sont téléchargeables et disponibles gratuitement à l'accueil de l'Office de Tourisme, aux horaires d'ouverture : <https://www.nancy-tourisme.fr/preparer-son-sejour/services-de-loffice-de-tourisme/documentation/>
- NANCY CITY GUIDE téléchargeable gratuitement sur notre site internet : <https://www.nancy-tourisme.fr/preparer-son-sejour/services-de-loffice-de-tourisme/documentation/>

# CONTACTS PRESSE

**VINCENT DUBOIS ET CLÉMENTINE MOREL**

Tél. : +33(0)3 83 35 90 07 · +33 (0)3 83 36 81 85

email: [vdi@destination-nancy.com](mailto:vdi@destination-nancy.com)

[cml@destination-nancy.com](mailto:cml@destination-nancy.com)

## CRÉDITS PHOTOS

La croisée du monde, Vincent Damarin, Julie Fort, Régine Datin, Pierre Defontaine, Olivier Raatz, French Wanderers, Emma Mongiello, Marcantonio, Michelle Tucci, Nicolas Dohr, Dijefe, L'oeil créatif, Bertrand Jamot, Bartosch Salmanski, Adeline Schumacker, Philippe Caron

DESTINATION NANCY • OFFICE DE TOURISME MÉTROPOLITAIN



**métropole  
GrandNancy**