

DESTINATION  
➔ **NANCY**  
OFFICE DE TOURISME

# INFORMATIEPAKKET 2025



On **nan**  
**cy** *visite*

1925 - 2025  
**MÉTRO FOLIES**  
LE GRAND NANCY FÊTE L'ART DÉCO

NANCY VIERT ART DECO IN 2025

# OVERZICHT

<b>DESTINATION NANCY, 1 OPERATOR, 4 EXPERTISECENTRA .....</b>	<b>3</b>
<b>HOE IN NANCY GERAKEN? .....</b>	<b>7</b>
<b>METROFOLIES: IN 2025 VIERT GROOT- NANCY ART DECO .....</b>	<b>8</b>
<b>ANDERE HOOGTEPUNTEN IN 2025 .....</b>	<b>12</b>
<b>WAT IS NIEUW IN 2025? .....</b>	<b>19</b>
<b>DE SCHOOL VAN NANCY .....</b>	<b>20</b>
<b>EEN ARCHITECTURAAL ENSEMBLE ERKEND DOOR UNESCO IN 1983 .....</b>	<b>28</b>
<b>OUDE STAD EN RENAISSANCE .....</b>	<b>31</b>
<b>EEN LAND VAN AMBACHTEN .....</b>	<b>37</b>
<b>WELLNESSBESTEMMING .....</b>	<b>38</b>
<b>DE TROEVEN VAN METROPOOL GROOT- NANCY .....</b>	<b>47</b>
<b>WETENSCHAPPELIJK ERFGOED EN PATRIMONIUM .....</b>	<b>50</b>
<b>ZOETIGHEDEN .....</b>	<b>53</b>
<b>ACCOMODATIE .....</b>	<b>59</b>
<b>ONMISBAAR TIJDENS UW BEZOEK .....</b>	<b>61</b>

CONTACT : [vdi@destination-nancy.com](mailto:vdi@destination-nancy.com)  
[cml@destination-nancy.com](mailto:cml@destination-nancy.com)  
[www.nancy-tourisme.fr/nl/](http://www.nancy-tourisme.fr/nl/)



# DESTINATION NANCY, 1 operator, 4 expertisecentra

**DESTINATION NANCY is een LPNV, Lokale Publieke Naamloze Vennootschap die als missie heeft economische spin-offs te genereren en de aantrekkingskracht van de stad als toeristische bestemming te vergroten door gebruik te maken van haar vele troeven: de nabijheid van Parijs (90 min met de TGV), haar menselijke schaal (3e stad waar alles te voet kan volgens Le Parisien), haar culturele rijkdom, haar dynamiek, haar UNESCO-erfgoed, haar verantwoordelijkheidsbesef...**

DESTINATION NANCY wordt voorgezeten door François WERNER, vicevoorzitter van metropool Groot-Nancy en burgemeester van Villers-lès-Nancy, en staat onder leiding van Béatrice CUIF-MATHIEU. Zij staat in voor 82% voor de metropool Groot-Nancy en voor 18% van de stad Nancy.

## ➡ HET GROOTSTEDELIJK BUREAU VOOR TOERISME

Het grootstedelijk bureau voor toerisme is op 1 januari 2019 deel geworden van de LPNV DESTINATION NANCY.

Geclassificeerd als categorie 1 door Atout France en bekroond met de labels Qualité Tourisme, Tourisme & Handicap en Accueil Vélo, is het ideaal gelegen aan Place Stanislas en vervult het de volgende taken:

- **Bezoekers verwelkomen en informeren**
- **De regio promoten en communiceren met klanten van het vrijetijdstoerisme**
- **Marketing van toeristische diensten aan groepen en individuen**



## ➡ HET CONGRESCENTRUM PROUVÉ: EEN SUCCESVOLLE VERBOUWING IN HET HART VAN DE STAD !

Het Congressentrum van Prouvé, een geslaagde verbouwing van een voormalig postsorteercentrum, werd in 2014 ingehuldigd.

Het congressentrum Prouvé ligt op 1 minuut lopen van het treinstation van Nancy en van het openbaar vervoersknooppunt van de stad. Het organiseert allerlei soorten evenementen en beslaat 20.000 m<sup>2</sup> aan functionele, modulaire ruimten, in volledige daglicht en alle transparantie.

Met 3 aanpasbare tentoonstellingshallen van 3.000 m<sup>2</sup>, 2 auditoria met 850 en 300 zitplaatsen en een foyer met dagverlichting, 13 vergaderzalen en een panoramische ontvangstruimte met een uitgerekt uitzicht over Nancy voor maximaal 1.200 gasten, is het Centrum Prouvé ontworpen voor interactie en gezelligheid. Er zijn ook 455 geïntegreerde parkeerplaatsen.

De nabijheid van het centrum van Nancy nodigt uit om een vakantie "alles te voet" te doen.

## ➡ HET PARC EXPO: MODULARITEIT TOT LEVEN BRENGEN VOOR ELK PROJECT!

Het Parc Expo ligt op slechts een paar kilometer van het centrum van Nancy, en biedt 15.320 m<sup>2</sup> overdekte binnenruimte in 3 grote hallen en 13.000 m<sup>2</sup> buitenruimte. 6 zalen tussen 50 60 m<sup>2</sup> voor vergaderingen, conferenties en workshops. 1 parkeerplaats met 1.800 plaatsen is beschikbaar voor bezoekers. Het park is bereikbaar met openbaar vervoer en is gratis in het weekend in de metropool Groot-Nancy.

DESTINATION NANCY organiseert elk jaar vier evenementen in het Parc Expo:

- De beurs voor Habitat Deco, Kunstnijverheid en Antiek van 27 februari tot 3 maart 2025
- De tentoonstellingbeurs van Nancy van 7 tot 15 juni 2025
- Het Brouwerssalon in oktober 2025
- Het feest van het Bier in oktober 2025



HET PARC EXPO

## ➡ HET CONGRESBUREAU: MAAKT VAN ELK EVENEMENT EEN SUCCES!

Het congresbureau bestaat uit een team van drie personen en is het belangrijkste aanspreekpunt van het bedrijf voor het organiseren van evenementen in het hart van de metropool Groot-Nancy. Het team helpt organisatoren bij het opzetten van hun evenementen, het ondersteunen van offertes en het geven van antwoorden op maat, via:

- **Persoonlijke ondersteuning** advies,
- **Beheer van een contract met accommodatieverstrekkers** om de beste tarieven te garanderen,
- **Eengratis hotelreserveringsplatform,**
- **Beheer van registraties,**
- **Levering van welkomstpakketten/zakelijke geschenken,**
- **Creatie van een ontdekkingsprogramma van de stad,** gekoppeld aan het ruime aanbod van partnerlocaties: Het regeringspaleis, het stadhuis, het museum voor schone kunsten, het nationaal operahuis van Lotharingen...
- **Ondersteuning bij offertes,**
- **Opstellen van een welkomstovereenkomst.**



CONGRESBUREAU



Klik hier voor meer informatie over het Congresbureau

## ➡ DESTINATION NANCY, EEN ENGAGERENDE BESTEMMING !

DESTINATION NANCY engageert zich al 10 jaar in duurzame ontwikkeling en heeft een leiderspositie bevestigd door middel van concrete acties en certificeringen die de ernst van de aanpak garanderen.

Het bedrijf is ISO 20121 gecertificeerd, de internationale standaard voor verantwoord evenementenbeheer, voor alle activiteiten. Het verzekert de klanten en bezoekers dat het gecertificeerde bedrijf de waarden van duurzame ontwikkeling heeft geïntegreerd in zijn activiteiten: of het nu gaat om strategie, inkoop, operationele organisatie van evenementen, infrastructuur of communicatie.

In 2020 kreeg het grootstedelijk bureau voor toerisme als eerste in Frankrijk deze onderscheiding. In 2022 maakte DESTINATION NANCY deel uit van één van de eerste 5 Franse bestemmingen die het label "Vernieuwende Duurzame Bestemming" kreeg voor haar inzet voor duurzaam toerisme en die in 2023 het label verlengd kreeg.

DESTINATION NANCY houdt zich dagelijks bezig met gevarieerde onderwerpen zoals bijvoorbeeld voedselverspilling, inclusie of afvalverwerking doorheen de verschillende activiteiten.

Voor meer informatie:

<https://destination-nancy.com/destination-innovante-durable/>



## DE FLORAIN

De florain is een van de verschillende lokale munteenheden in Frankrijk. Het belangrijkste doel van een lokale munteenheid is vooral het versterken economie te versterken. Dit zorgt voor een sterkere economie en herinvestering in verschillende winkels in de stad die florain accepteren. Deze lokale munteenheid is er niet alleen in bankbiljetten maar ook in twee andere vormen; er is ook een digitale munt. Sinds februari aanvaardt het grootstedelijk bureau voor toerisme betalingen in florain, maar alleen in elektronische vorm:

Voor meer informatie:

<https://www.monnaielocalenancy.fr/>



Le Florain

## ILLUSTRATIES VAN DE DAGELIJKSE INZET VAN DE TEAMS VAN DESTINATION NANCY IN HET KADER VAN DE 4 MISSIES VAN HET BEDRIJF:

### HOSTING VAN EVENEMENTEN IN HET CONGRESCENTRUM PROUVÉ EN PARC EXPO

- Bestrijding van voedselverspilling, met meer dan 4 ton voedsel geschonken aan de Banque Alimentaire sinds 2017
- Iedereen betrokken bij energie-efficiëntie: energie-efficiëntieplan, fotovoltatische panelen en regenwaterrecuperatiesysteem in het Centrum Prouvé
- Duurzame catering: cateraars verwezen naar duurzame criteria: lokaal en seizoensgebonden vegetarische opties, enz.
- Stoppen met het gebruik van plastic: plastic flessen in het Centrum Prouvé zijn vervangen door statiegeldflessen van glas: 7.500 flessen per jaar vermeden

### ORGANISATIE VAN EVENEMENTEN IN HET CONGRESCENTRUM PROUVÉ EN PARC EXPO

- Exposanten en betrokken lokale bedrijven in de kijker zetten
- Workshops om bezoekers bewust te maken van energiebesparing, nulafval, afvalsortering, DIY, houtbewerking, materialen van biologische oorsprong, enz.
- Nieuw solidariteitsdorp op de Expobeurs in samenwerking met Emmaüs
- Afvalbeheer: partnerschap met Citéo om sortering aan te moedigen, sensibilisering van exposanten en bezoekers, investering in beter zichtbare afvalbakken, schenken van textiel na evenementen, enz.

### CONGRESBUREAU

- Selectie van lokale en duurzame geschenken
- Regionale expertise bevorderen
- Levering van welkomstgeschenken te voet of met de fiets

Voor meer informatie:

<https://destination-nancy.com/destination-innovante-durable/>

### DESTINATION NANCY - BUREAU VOOR TOERISME

- Toegankelijkheid voor iedereen dankzij nieuwe aanbiedingen voor mensen met een beperking: rondleidingen in gebarentaal, toegankelijk voor mensen met beperkte mobiliteit, speciaal voor mensen met een verstandelijke beperking.
- Aangepaste brochures: stadsgids in braille, makkelijk te lezen en te begrijpen-document, brochures voor mensen met beperkte mobiliteit, enz.
- Ecologisch verantwoorde winkel: lokale en duurzame producten
- Lokale ambachten in de Arty shop: het grootstedelijk bureau voor toerisme is de 1e in Frankrijk die zijn winkel het label "Métiers d'Art" van een regionale instantie heeft toegekend gekregen.
- Label Accueil Vélo: 15 etablissementen in de agglomeratie garanderen een kwaliteitsvol onthaal voor fietstoeristen.



ECOLOGISCH VERANTWOORDE WINKEL VAN HET GROOTSTEDELIJK BUREAU VOOR TOERISME

# HOE IN NANCY GERAKEN?

## STATION VAN NANCY

TGV-station in het centrum van de stad, op 10 minuten lopen

Van Place Stanislas.

3, place Simone Veil

Tel.: +33 (0)8 36 35 35 35

## STATION LOTHARINGEN TGV

\*Regionaal verbindingstation op 30 minuten met bus/shuttle en met auto van station Nancy.

Route départementale 910

57420 LOUVIGNY

[www.sncf-connect.com](http://www.sncf-connect.com)

## MET DE TREIN

### DIRECTE VERBINDINGEN MET HET STATION NANCY:

Nancy **1h40** Luxemburg

Nancy **2h30** Dijon

Nancy **1h30** Paris Oost

Nancy **1h15** Straatsburg

Nancy **4h30** Lyon

### INDIRECTE VERBINDINGEN VANAF HET STATION LOTHARINGEN

Nancy\* **45'** Reims

Nancy\* **3h10** Rijsel

Nancy\* **4h40** Nantes

Nancy\* **5h00** Bordeaux

## MET DE REISBUS

Vanuit Parijs of Straatsburg, via de snelweg A4. Vanuit Brussel, Luxemburg, Metz of Dijon, via de snelweg A31.



PLACE SIMONE VEIL

## MET HET VLEIGTUIG

Direct ✈️ Nancy **1h40** Toulouse

Direct ✈️ Nancy **1h40** Marseille

Luxemburg **1h35** Nice

## LUCHTHAVEN LOTHARINGEN

30 minuten van Nancy met de auto of shuttlebus vanaf station Nancy 57420 GOIN

Tel.: +33 (0)3 87 56 70 00

Dienstregeling op de website van de luchthaven:

[www.lorraineaeroport.com](http://www.lorraineaeroport.com)

## LUCHTHAVEN GROOT-NANCY TOMBLAINE

Luchthaven van Groot-Nancy

54510 TOMBLAINE

Tel.: +33 (0)3 83 21 56 90

[www.nancy.aeroport.fr](http://www.nancy.aeroport.fr)

## LUCHTHAVEN LUXEMBURG

Op 75 minuten van Nancy met de wagen

[www.lux-airport.lu/fr/](http://www.lux-airport.lu/fr/)

## 👉 RONDREIZEN IN NANCY

### TRAM EN BUS

Parkeermogelijkheden zijn beschikbaar bij de ingangen van de stad. Openbaar vervoer is gratis in het weekend.

Reserveren: +33 (0)3 83 30 08 08

### NIEUW 2025

#### De tram komt toe in Nancy op 5 april !

In 2025, 5 april bracht de **tram** voor verandering in Nancy op het Stan-netwerk. Deze nieuwe manier van transport, die milieuvriendelijker en stiller is, zal het gemakkelijker maken om zich te verplaatsen en tegelijkertijd bijdragen aan een duurzamere stedelijke omgeving. Het zal langs lijn 1 rijden, met stations die toegankelijk zijn voor mensen met beperkte mobiliteit en de mogelijkheid om fietsen toe te laten op het perron.

*Het openbaar vervoer is gratis beschikbaar tijdens het weekend.*

Voor meer informatie:  
<https://www.reseau-stan.com/>

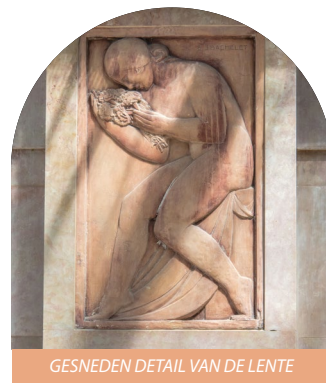
# MÉTRO FOLIES

1925 - 2025  
LE GRAND NANCY FÊTE L'ART DÉCO

In 2025 viert de metropool Groot-Nancy de honderdste verjaardag van de Internationale Expo van Moderne Decoratieve en Industriële Kunsten van Parijs, een baanbrekend evenement dat art deco wereldwijde erkenning gaf. Nancy speelde een bijzondere rol in deze bijzonder rijke artistieke ontwikkeling.

Onder de naam Métro'Folies eert het evenement de levenskunst van de jaren 1920 tot 1930: technische vooruitgang, sport, gastronomie, muziek, film, mode en grafische kunsten staan centraal in het programma. Er wordt ook stilgestaan bij de sociale transformaties van die tijd, die vandaag de dag nog steeds relevant zijn, zoals veranderingen in de status van vrouwen, economische omwentelingen, politieke spanningen en visies op moderniteit. Deze thema's zullen worden verkend door middel van colloquia en artistieke creaties, waarbij culturele spelers worden uitgenodigd om zich door deze thema's te laten inspireren.

Art deco, gescheiden van art nouveau, wordt gekenmerkt door geometrische stilering en een zoektocht naar evenwicht tussen decoratie en soberheid. In de jaren 1930 evolueerde het naar een vereenvoudiging die de voorbode was van de moderne beweging. Nancy was als een van de weinige steden vertegenwoordigd op deze tentoonstelling, maar benadrukte het talent van haar kunstenaars en ambachtslieden, die verantwoordelijk waren voor veel van de opmerkelijke gebouwen uit het interbellum.



GESNEDEN DETAIL VAN DE LENTE

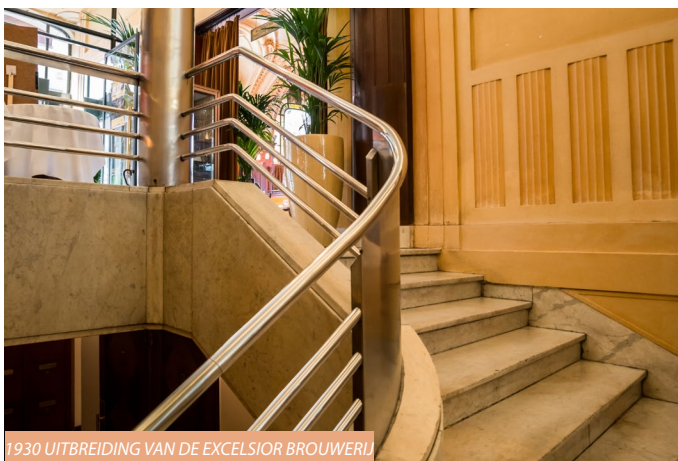


GLAS-IN-LOODRAAM DOOR JACQUES GRUBER

De art deco van Nancy kan worden gezien als een erfenis van de School van Nancy, aangezien veel van de kunstenaars en ambachtslieden van de art-nouveaubeweging in de jaren 1920 voor deze stijlverandering kozen. De namen Prouvé, Daum, Gruber en Majorelle waren allemaal prominent aanwezig in de architectonische en decoratieve productie van Nancy tijdens het interbellum.

Het Comité Nancy-Paris, opgericht door Georges Sadoul, zette zich ook in voor de verspreiding van avant-garde artistieke concepten, met name via de tentoonstelling van 1926 in de Galerie Poirel in Nancy. Hij presenteerde er werken van de grootste kunstenaars en architecten van die tijd: Picasso, Man Ray, Miró, Maillol, Le Corbusier, Mallet-Stevens...

Dit programma, georganiseerd op grootstedelijke schaal, zal deel uitmaken van een nationale dynamiek gekoppeld aan soortgelijke evenementen in Parijs en Reims, waar het wereldcongres van ICADS (International Coalition of art deco Societies) zal plaatsvinden. Een unieke hulde aan het art-deco-erfgoed en de invloed die het nog steeds uitoefent, dankzij de 20 gemeenten van de metropool Groot-Nancy en de 400 verenigingen, instellingen, publieke en private actoren die erbij betrokken zijn.



1930 UITBREIDING VAN DE EXCELSIOR BROUWERIJ



## ➔ HET PROGRAMMA

Het openingsweekend vindt plaats op **zaterdag 26 en zondag 27 april** in het auditorium Pépinière met concerten en animaties. Het programma wordt per kwartaal gepresenteerd: lente, zomer en herfst.

### DE HOOGTEPUNTEN ZIJN :

#### DE CREATIE VAN EEN DIGITALE KAART,

zal vanaf de lente beschikbaar zijn zal en zoveel mogelijk mensen in staat stellen om de rijkdom van het art deco erfgoed van Nancy te ontdekken. Het zal worden gerangschikt per thema, om het leven te onthullen van de mensen die in Nancy woonden tijdens de Roerige Jaren Twintig: werken wonen, uitgaan, zelfverzorging...

#### IN HET MUSEUM VAN SCHONE KUNSTEN: EXPOSITIE NANCY 1925.

De expositie presenteert het paviljoen van Nancy en Oost-Frankrijk op de tentoonstelling van 1925 en het leven in Nancy en de metropolis in die tijd. De tentoonstelling is onderverdeeld in drie delen: een presentatie van het Pavillon de Nancy uit 1925, inclusief de schilderijen van Victor Prouvé die de hal sieren; een galerie die de evolutie van art nouveau tot art deco laat zien, inclusief het werk van Jean Prouvé; en de levenskunst in Nancy en omgeving in 1925.

#### IN HET MUSEUM VAN DE SCHOOL VAN NANCY: TENTOONSTELLING OVER EUGÈNE CORBIN EN DE JAREN 1920

Deze presentatie richt zich op de vleugel uit 1920 van het voormalige landgoed van Corbin, nu het museum van de School van Nancy. Het zal laten zien hoe Eugène Corbin in staat was om de overgang te maken van art nouveau naar art deco, zowel in zijn privéwoning als in de Magasins Réunis in Nancy. Reclamemiddelen en een reeks voorwerpen die in deze periode door de warenhuizen werden ontwikkeld om aan de verwachtingen van die periode te voldoen, zullen ook worden gepresenteerd. Rondleidingen en de Journées de l'Art Nouveau 2025 zullen zich richten op de overgang van art nouveau naar art deco, aan de hand van het voorbeeld van het huis van Eugène Corbin en de Magasins Réunis in de jaren 1920.

## IN HET REGIONAAL CONSERVATORIUM VAN GROOT-NANCY.

Twee professionele concerten, een filmconcert, een studentenauditie en een concert van het harmonie- en slagwerkorkest worden georganiseerd om de muziek en het entertainment van de jaren 1920-1930 weer tot leven te brengen.

## IN DE BOTANISCHE TUIN JEAN-MARIE PELT IN VILLERS-LÈS-NANCY: TENTOONSTELLING VAN AUTOCHROMES VAN JULIEN GÉRARDIN

Inde botanische tuin is de palmboom een typisch element van de art-decostijl. Hij komt regelmatig voor in het ijzerwerk en de decoratieve afbeeldingen. en decoratieve afbeeldingen. De roos is ook zeer aanwezig in de architecturale ornamenten van de art-decostijl. De palmbomen en de prachtige rozentuin van de Botanische Tuinen worden voorgesteld tijdens de tentoonstelling van autochromes van Julien Gérardin (1860-1924), een notaris en amateurfotograaf uit Nancy, die in het hart van de tuin zal worden opgezet in samenwerking met het ENSAD in Nancy, eigenaar van meer dan 6.000 autochromes van de fotograaf.

## ➔ ART DECO IN DE METROPOLIS

Een aantal wijken in het grootstedelijk gebied is typisch art deco: Le Charmois in Vandœuvre-lès-Nancy, le Placieux in Villers-lès-Nancy, Saint-Anne/Zola in Laxou, Nabécor, Charlemagne, Oudinot en Saurupt in Nancy. Gebouwen, vrijstaande huizen, winkel- en vrijetijdsvoorzieningen...



KERK SAINTE-THÉRÈSE  
VILLERS-LÈS-NANCY



HUIS VAN HET PARK SAURUPT

## EEN STEDELIJK TRAJECT IN HET CENTRUM VAN NANCY

Nancystaat vol met art-decogebouwen en bouwwerken verspreid over verschillende wijken, die de architectonische en culturele rijkdom van de stad weerspiegelen.

Begin uw ontdekkingsstocht bij de **Passage Bleu**, vlakbij Place Charles III, een pareltje van art deco. Ontworpen door Jacques en Michel André, roept het Parijse passages op met zijn geometrische patronen en blauwe tinten, waardoor een sfeer ontstaat die zowel uniek als tijdloos is. Ontdek op een steenworp afstand de **Pharmacie du Point-Central**, een must in het winkelgebied. Al sinds de opening in de jaren 1920 maakt de met blauw mozaïek bedekte gevel een blijvende indruk. De rechte lijnen, geometrische patronen en verwijzingen naar de Oudheid illustreren perfect de geest van de art deco.

Ga verder naar **L'Excelsior**, de beroemde brasserie van Nancy. Deze emblematische locatie biedt een fascinerend contrast tussen art nouveau, aanwezig in de grote zaal, en art deco, die zich ontvouwt in de aangrenzende ruimten met zijn strakke lijnen, geometrisch decor op de muren en plafonds maar ook elementen van ijzerwerk van Jean Prouvé, zoals de trapleuning en verlichtingsarmaturen. Net ernaast ligt het **Magasins Réunis-gebouw**, een van de meest emblematische art-decogebouwen, waar nu de ketens Printemps en Fnac zijn gevestigd. Herbouwd na de brand in 1916 volgens de wensen van de directeur Eugène Corbin, werd de bouw toevertrouwd aan architect Pierre Le Bourgeois.



PHARMACIE DU POINT-CENTRAL



LA CAISSE D'ÉPARGNE

Het werd ingehuldigd in 1928 en de kroonlijstfriezen en bas-reliëfs op de gevel zijn typisch art deco. Niet ver daarvandaan kunt u een stop maken bij het **voormalige Palais de la Bière**, een ander herkenningspunt van de stilistische opleving. De strakke gevel, versterkt door een grote ingang onder een luifel, dompelt u onder in een elegante, moderne sfeer, versterkt door het interieurontwerp van Jean Prouvé, dat helaas is verdwenen. Iets verderop verwelkomt de **vroegere Majorelle-winkel**, nu bezet door Zara en Sephora aan de rue Saint-Georges, je met zijn opvallende gevel van vijf verdiepingen. Het gebouw is ontworpen door Louis Majorelle en valt op door de grote ramen versierd met gestileerde bloemen en fruit, en een hoofdletter "M", de handtekening van het Maison Majorelle.

Vervolg uw ontdekkingsstocht naar het **Museum-Aquarium**, waar het decoratieve aspect harmonieus samengaat met de wetenschappelijke roeping van de locatie, met glas-in-loodramen en mariene motieven. Stop aan de institutionele kant bij de **Caisse d'Épargne** op de Place Dombasle, waar de buitenarchitectuur vergelijkbaar is met die van de Place Stanislas, maar het interieur modern is: Jacques Gruber creëerde een grijsblauw glazen landschap tegenover de ingang om twee economische thema's te illustreren: industrie en landbouw. Aan de achterkant is er een trapleuning die door Jean Prouvé werd getekend.



PHARMACIE DU POINT-CENTRAL



ANCIENS MAGASINS RÉUNIS

## ➔ NAMEN OM TE ONTHOUDEN

### MICHEL ET JACQUES ANDRÉ

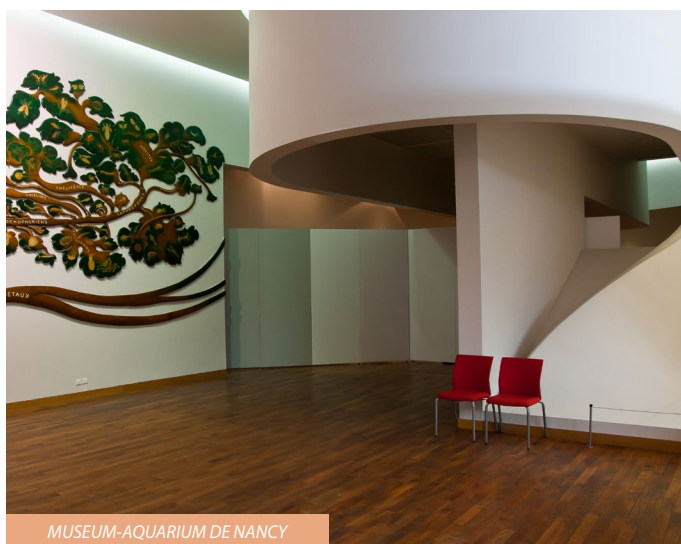
Avant-garde architecten, die zich lieten inspireren door de moderne beweging, kwamen ook op tijdens de art-decoperiode. Net als hun voorouders en nakomelingen die ook architecten waren, waren ze nauw verbonden met de familie Prouvé, zowel professioneel als persoonlijk. In de jaren 1930 waren ze met name de architecten van het Instituut voor Zoölogie (nu het Museum-Aquarium de Nancy), de eerste uitbreiding van het Museum van Schone Kunsten en de Passage Bleu

### JEAN BOURGON

Als architect van het Paviljoen van Nancy en Oost-Frankrijk uit 1925 samen met Pierre Le Bourgeois, ontwierp hij ook een aantal gebouwen die kenmerkend zijn voor de art-decostijl van Nancy, waaronder het hoofdkantoor van de gieterij Pont-à-Mousson, de universiteitscampus van Monbois en de faculteit voor farmacie.

### PIERRE LE BOURGEOIS

Een van de architecten van het Paviljoen van Nancy en Oost-Frankrijk in 1925 met Jean Bourgon. Hij was ook de architect van de Notre-Dame aan de rue de la Ravinelle, het gebouw van Gillet Lafond in de rue Guerrier de Dumast en de voormalige Magasins Réunis.



### JEAN PROUVÉ

Zoon van Victor Prouvé. Autodidact en vooruitstrevend als hij was, begon hij in de jaren 1920 als smeedijzerarbeider en werkte aan talloze art-decogebouwen. Daarna richtte hij zich op techniek, architectuur en meubelontwerp, waarbij hij de voorkeur gaf aan het gebruik van metaal en ontwierp zijn creaties volgens een industriële benadering die gereproduceerd en gemakkelijk gemonteerd kon worden tegen een matige prijs. Als symbool van de erkenning van zijn genialiteit, werd hij in 1971 benoemd tot voorzitter van de jury van de architectuurwedstrijd voor het Centre Pompidou in 1971.

### CHARLES MASSON

Als invloedrijke art-deco-architect in Nancy was hij verantwoordelijk voor ongeveer zestig gebouwen, waarvan bijna de helft woningen in de wijk Saurupt in opdracht van de gegoede burgerij van Nancy.

### RAPHAËL OUDEVILLE

De in de Vogezen geboren architect nam de praktijk van Lucien Weissenburger over. Zijn stijl ligt ergens tussen art deco en modernisme, met pure, strakke lijnen. Hij maakte vooral een aantal goedkope appartementenblokken en wijken, zoals de Cité Senn en de aangrenzende huizen in de wijk Placieux in Villers-lès-Nancy, de tuinvijken op de Square de Boufflers en Rue des frères Daum in Nancy.

# ANDERE HOOGTEPUNTEN IN 2025

Naast het laatste nieuws over cultuur en evenementen in de metropool Groot-Nancy, zoals tentoonstellingen, concerten, festivals en voorstellingen, biedt Nancy een aantal belangrijke evenementen waar u zeker naar terug zult komen. Dit zijn slechts een paar van de hoogtepunten op de toeristische kalender om u te helpen bij het plannen van uw verblijf in Groot-Nancy.

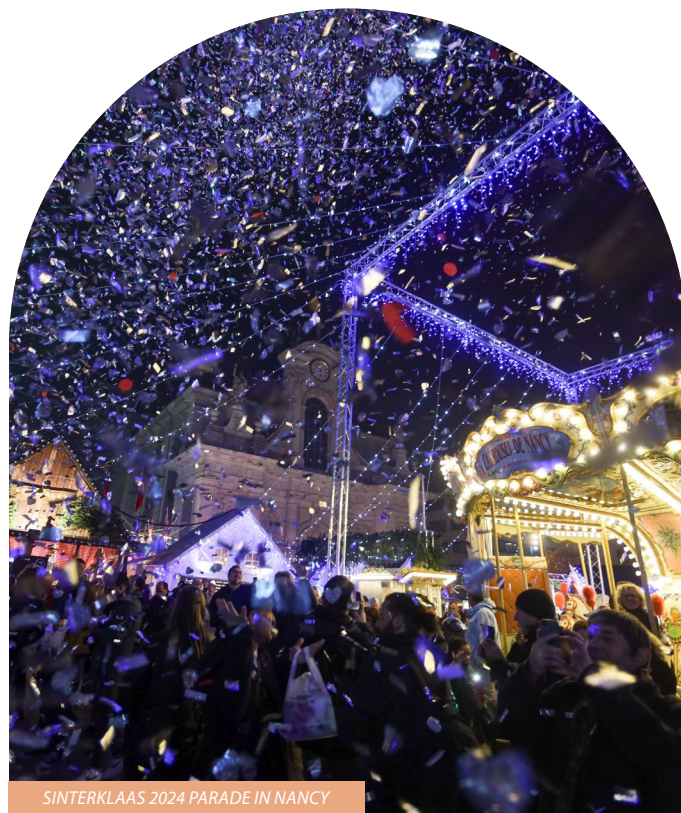
Voor meer informatie ga naar de online evenementenkalender op <https://www.nancy-tourisme.fr/nl/te-zien-te-doen/kalender-en-belangrijke-evenementen/>

## ➡ HOE SINTERKLAAS VIEREN

**IN NANCY IS SINTERKLAAS VEEL MEER DAN EEN TRADITIE: DE FEESTDAG BEZIELT DE STAD AAN HET EINDE VAN HET JAAR.**

Elke winter verandert Nancy in een prachtig decor van licht en verwondering, als eerbetoon aan de patroonheilige van Lotharingen, beschermer van kinderen en reizigers. Het feest, dat erfgoed, gezelligheid en creativiteit combineert, trekt elk jaar duizenden bezoekers voor een uniek moment.

Een echt cultureel en feestelijk uitstalraam en sinds 2018 opgenomen in het nationale inventaris van UNESCO sinds 2018, bieden de feesten een uitzonderlijk programma van shows, markten, optochten en magische verlichtingen. Het is meer dan een festival, het is een onvergetelijke ervaring die de geschiedenis, authenticiteit en moderniteit van Nancy weerspiegelt.



SINTERKLAAS 2024 PARADE IN NANCY



SINTERKLAAS 2024 IN NANCY

**VAN 21 NOVEMBER 2025 TOT 4 JANUARI 2026**

De festiviteiten van Sinterklaas, die 45 dagen duren van eind november tot begin januari, belichamen een gezellige, tijdloze traditie. Shows, optochten, Sinterklaasdorpen en andere activiteiten dompelen de stad onder in een magische sfeer en bieden een uniek moment van delen en warmte.

## VIDEO MAPPING SINTERKLAAS

Elke avond wordt het Place Stanislas verlicht met de mapping-videoshow "De legende van Sinterklaas", een meeslepende show die het verhaal vertelt van de drie kinderen die door de heilige zijn gered. Een meeslepende ervaring die de architectuur van Nancy sublimeert.

## DORPEN EN GEHUCHTEN VAN SINTERKLAAS

De Sinterklaasdorpen, zijn verspreid over verschillende wijken, en zijn de thuisbasis van ambachtslieden, draaimolens, chalets voor fijnproevers, een reuzenrad en een ijsbaan. Deze feestelijke markten zijn de perfecte plek voor gezinnen om rond te slenteren en te genieten van de warme sfeer van deze unieke periode.



## ➡ ANDERE HOOGTEPUNTEN VAN HET JAAR

### FESTIVAL RUN: VAN 2 TOT 12 APRIL 2025

Elkvoorjaar veranderen de Rencontres Urbaines de Nancy (RUN) Nancy om in een echt laboratorium voor stedelijke cultuur. Dit evenement, trekt een enorm publiek aan en biedt een immersie in alle vormen van urban art, van hiphop tot street art, dans, skateboarden en vele andere disciplines. Dit niet te missen evenement is een gelegenheid om de energie en diversiteit van stedelijke culturen te vieren, in een geest van wederkerigheid, gezelligheid en creativiteit.



### NANCY OPEN AIR: VAN 6 JUNI TOT 5 JULI 2025

Om het begin van de zomer te vieren, verandert Zénith in Nancy een openlucht amfitheater dat plaats biedt aan 25.000 toeschouwers. Elke zomer geven Franse en internationale en internationale sterren optreden tijdens concerten... en onemanshows. Voor het eerst openen Véronique Sanson en Jean-Louis Aubert het festival op 14 juni. In de daaropvolgende weekenden zullen Eddy Mitchell, komiek Artus...aan bod komen.



Voor meer informatie:  
<https://run.nancy.fr/accueil>



Voor meer informatie:  
<https://nancyopenair.com/>

### HET INTERNATIONALE FILMFESTIVAL VAN NANCY: 27 JUNI TOT 6 JULI 2025

Het festival, dat al 30 jaar wordt georganiseerd door een team gepassioneerde vrijwilligers, heeft een goede reputatie opgebouwd en is nu een van Nancy's niet te missen culturele evenementen.

Filmmakers van over de hele wereld sturen hun films op in de hoop geselecteerd te worden voor de internationale competitie voor kortfilms of de competitie voor documentaires. De keuze van de films is gebaseerd op de waarden van tolerantie en multiculturele dialoog.

Geëngageerd, grappig, verrassend of ontroerend, de geselecteerde films zitten altijd vol verrassingen. Het publiek kan films (her)ontdekken die zelden in Frankrijk te zien zijn geweest. Het jonge publiek wordt niet vergeten met een speciale programmering voor de allerkleinsten.

### HEAVY WEEKEND: VAN 6 TOT 8 JUNI 2025

Meer dan 40.000 mensen worden verwacht in de Zénith voor het Heavy Weekend, tijdens Nancy Open Air op 6, 7 en 8 juni 2025. Na de eerste editie in juni 2024 is het terug voor drie dagen metalgekte in alle soorten en maten, met achtereenvolgens drie bands op het podium.

Slipknot, een belangrijke kracht in de metalscene sinds het begin van de jaren 2000, zal de festiviteiten openen, gevolgd door Powerwolf en de Amerikaanse band Dream Theater.



Voor meer informatie:  
<https://www.fifnl.com/>

## MAPPING VIDEO “LA BELLE SAISON”: ELKE AVOND VAN HALF JUNI TOT HALF SEPTEMBER 2025

Elke zomer is het Place Stanislas het toneel van een kleurrijke mapping video. Gepresenteerd door AV Extended, onder de artistieke leiding van Jérémy Bellot en Nicolas D'Ascenzio, met technische en artistieke teams voornamelijk gevestigd in Oost-Frankrijk.



MAPPING LA BELLE SAISON 2024 IN NANCY

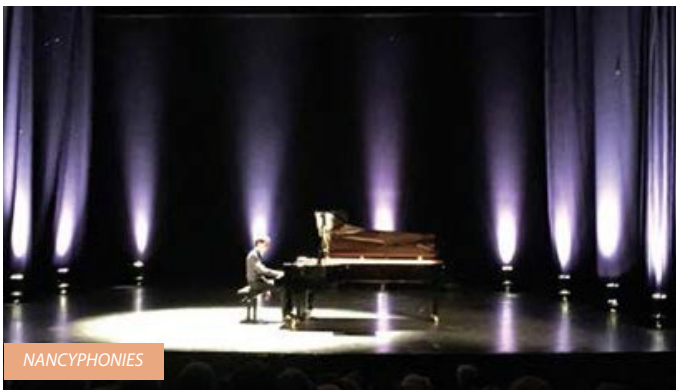
## NANCYPHONIES: JULI 2025

Dit zomerfestival is een belangrijk podium voor klassieke muziek in Oost-Frankrijk en biedt een dertigtal uitzonderlijke concerten, waarvan vele gratis, in de mooiste concertzalen van Nancy, maar ook op meer onverwachte locaties! Het festival biedt ongeveer twintig gratis openluchtconcerten.

Vooraf in het Parc de la Pépinière met de “L'Heure exquise” cyclus (toepasselijke naam).

Voor meer informatie:

<http://www.nancyphonies.net>



NANCYPHONIES



HET BOEK OP DE PLAATS

## LE LIVRE SUR LA PLACE: VAN 12 TOT 14 SEPTEMBER 2025

Le Livre sur la Place is de belangrijkste terugkerende literaire beurs van Frankrijk. Het verwelkomt op la Place de la Carrière, 550 auteurs en 150.000 bezoekers. Drie intense dagen over boeken in alle formaten: Tentoonstellingen, literaire cafés, ontmoetingen, signersessies, radioprogramma's...

Het evenement in Nancy vindt plaats onder leiding van de Académie Goncourt (waarvan de beroemde oprichters uit deze regio kwamen en waarvan de archieven zich in het stadsarchief bevinden). Onder het dak van de la Place de la Carrière zullen 500 auteurs aanwezig zijn, met meer dan 135 ontmoetingen, debatten, voordrachten, uitzendingen, prijsuitreikingen... En een paar verrassingen om dit evenement in stijl te vieren die zich elk jaar herhaalt en verrijkt, zonder de oorspronkelijke ziel van een toegankelijke en populaire beurs te verliezen. De toegang tot de feesttent en alle evenementen van Livre sur la Place zijn gratis (afhankelijk van beschikbaarheid).

Voor meer informatie:

<https://lelivresurlaplace.nancy.fr>

## NANCY JAZZ PULSATIONS : VAN 4 TOT 18 OKTOBER 2025

De eerste editie van NJP zag voor het eerst het daglicht in 1973. Nancy Jazz Pulsations was een ambitieuze uitdaging die werd aangegaan door een handvol jongeren uit Nancy die een groots jazzevenement wilden organiseren in de regio van Lotharingen. Vandaag de dag is het festival uitgegroeid tot hét najaarsevenement van Oost-Frankrijk, met internationaal bekende headliners en een groot aantal nieuwe ontdekkingen.

De vooruitstrevende benadering van jazz maakte van het festival al snel een pionier op zijn gebied en het eclecticische programma heeft het een reputatie van uitmuntendheid opgeleverd. De uitzonderlijke duur (15 dagen) voor een eenvoudig festival, de wens om de concerten uit te breiden naar de hele regio en de handhaving van toegankelijke prijzen zorgden ervoor dat het al snel de status van een populair evenement kreeg en werd geëerd door de komst van zo'n 100.000 festivalgangers elk najaar.

Voor meer informatie:

<https://nancyjazzpulsations.com/>



### VERGANKELIJKE TUIJN: OKTOBER 2025

Naar de vergankelijke tuin, een kans om er even helemaal tussenuit te zijn op het omgetoverde Place Stanislas, wordt elk jaar reikhalzend naar uitgekeken.

De stad Nancy werkt rond een thema dat verband houdt met de actualiteit gekoppeld aan de actualiteit, en wordt onthuld aan het begin van de zomer: reizen, geschiedenis, erfgoed, zustersteden, enz. Ze ontwerpt bloemperken om het plein te versieren met bloemen en poëzie.

De vergankelijke tuin biedt een nieuwe kijk op het plein en nodigt uit tot een wandeling.

Bankjes verwelkomen bezoekers en bieden een welkome, dromerige verpozing in het hart van de stad. Het is een geweldige plek om elkaar te ontmoeten, te lunchen en bij te praten in de zon! s Nachts creëert de tuin een natuurlijke sfeer, magische schaduwen, en geuren van aarde en water, tegen de weelderige achtergrond van het Place Stanislas.

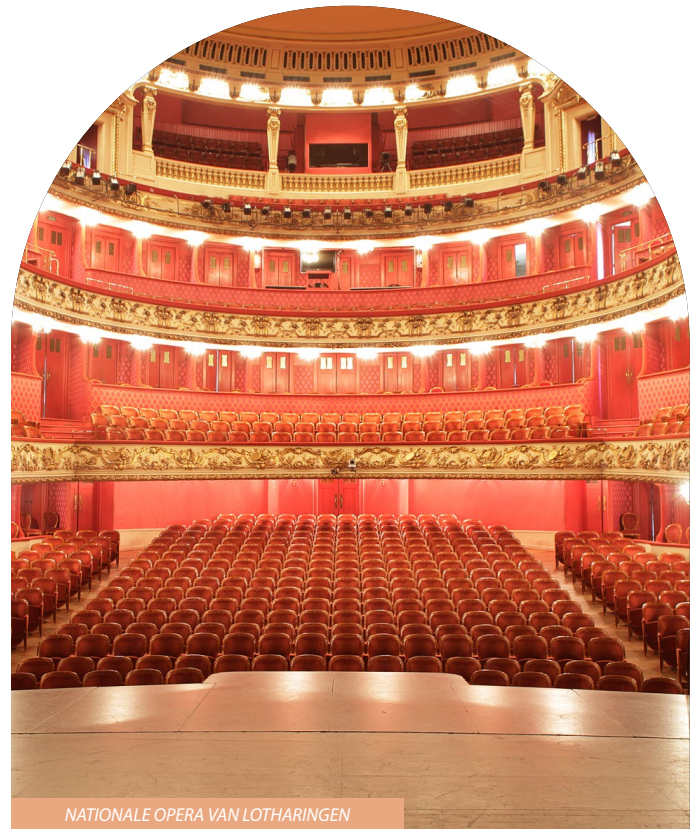


## ➔ NATIONAAL ERKENDE CULTURELE INSTELLINGEN

### NATIONALE OPERA VAN LOTHARINGEN

Achter de klassieke 18e-eeuwse gevel heerst er een interieur uit het begin van de 20e eeuw, geïnspireerd door het Palais Garnier. Het is een beschermd historisch gebouw sinds 1923 en werd volledig gerenoveerd in 1994. Het theater in Italiaanse stijl, ontworpen door architect Joseph Hornecker, is een pastiche van de 18e-eeuwse opera.

Op 1 januari 2006 kende het Ministerie van Cultuur het operagebouw van Nancy het label van Nationale Opera toe. Het operahuis van Nancy en van Lotharingen wordt zo, na Lyon, Bordeaux, Straatsburg, Toulouse en Montpellier, het zesde nationale operahuis in de regio. Deze onderscheiding is een echte erkenning van de kwaliteit van het artistieke werk en de vaardigheden van de teams van de Nationale Opera van Lotharingen.



Het programma is volledig gericht op creatie en bestrijkt alle repertoires, van oude muziek tot hedendaagse muziek. Door middel van verschillende activiteiten gedurende het hele jaar door, probeert het de verspreiding van cultuur te bevorderen. Het heeft zijn eigen orkest, het Orkest van de nationale Opera van Lotharingen, een koor en een opleidingscentrum voor leerlingen (Centre de Formation des Apprentis): Het CFA - beroepen in de podiumkunsten. Matthieu Dussouillez is sinds juni 2019 algemeen en artistiek directeur. Marta Gardolińska is muzikaal directeur sinds het seizoen 2021-2022. Het theater heeft een grote zaal die 1050 plaatsen omvat. Het team bestaat uit 175 leden, waarvan 66 muzikanten en 28 koorleden.

<https://www.opera-national-lorraine.fr/fr/>

Adres: Place Stanislas 54000 Nancy

## PRODUCTIEHUIS - CDN NANCY LORRAINE

Het productiehuis (Centre Dramatique National) is een open podium voor de hoogtepunt van het hedendaagse theater en biedt elk seizoen onderdak aan een vijftiental voorstellingen van nationale en regionale theaters en gezelschappen.

*Drie theaters met 369 zitplaatsen, 140 zitplaatsen (La Fabrique) en 60 zitplaatsen (repetitieruimte) en 23 medewerkers om het publiek te ontvangen.*

Het is een creatieve ruimte die zich richt op hedendaagse teksten (Emmanuel Darley, Serge Valletti, Jonas Hassen Khémiri, Pierre Desproges, etc.) en het klassieke repertoire (William Shakespeare, Marivaux, Molière, Bertolt Brecht, Montaigne, etc.). De voorstellingen van het productiehuis worden gepresenteerd in Nancy en op regionale, nationale en internationale tournees.

Het productiehuis werkt regelmatig samen met andere theaters of gezelschappen om voorstellingen te produceren in de vorm van coproductie.

Het theater staat open voor de buitenwereld: op aanvraag is het mogelijk de zalen en backstage te bezoeken. Op voorstellingsavonden kun je snuffelen in de boeken in de boekenwinkel van het theater, een hapje eten in de theaterbar of een praatje maken met de acteurs onder het genot van een drankje. Het theater doet ook dienst als trainingscentrum gebaseerd op drie thema's: lezen, schrijven en acteren. Het is gericht op alle doelgroepen, met speciale aandacht voor studenten van de theatterichting (middelbare school) en theaterstudenten (universiteit), maar ook professionals en zogenaamd "uitgesloten" publiek.

**Optie om te betalen in florain (zie pagina 5)**

[www.theatre-manufacture.fr/](http://www.theatre-manufacture.fr/)

Adres: 10 rue Baron Louis 54000 Nancy



PRODUCTIEHUIS



CCN - BALLET DE LORRAINE

## CCN - BALLET VAN LOTHARINGEN

*Het Centre Chorégraphique National - Het Ballet van Lotharingen wijdt zich sinds de toekenning van het CCN-label in 1999 aan het schrijven van hedendaagse choreografieën.*

Het is een plaats voor artistiek onderzoek, experiment en creatie, een platform dat openstaat voor verschillende disciplines, een ontmoetingsplaats voor de vele visies op dans van vandaag. Het CCN - Het Ballet van Lotharingen is met zijn 26 dansers een van de belangrijkste hedendaagse choreografische gezelschappen in Europa op het gebied van creatie en repertoire die baanbrekende werken van grote choreografen presenteren.

De ruimte bestaat uit drie studio's (waarvan één met een gelaagde zithoek voor 100 personen) kantoren, garderobes, opslagruimte, een cateringruimte en een naaiatelier. Het CCN biedt een breed scala aan originele evenementen, waaronder lezingen, voorstellingen, workshops, installaties, screenings, openbare repetities en bijeenkomsten, allemaal gegroepeerd onder de noemer LAB BLA BAL.

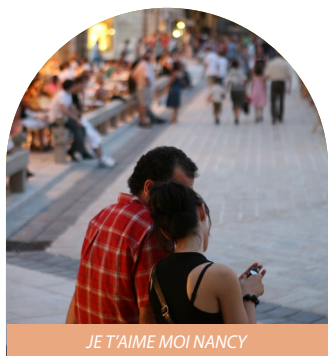
**Na 14 jaar als artistiek directeur geeft Petter Jacobsson, een belangrijke figuur binnen CCN - Ballet de Lorraine, de fakkel door. Op 1 januari 2025 neemt Maud Le Pladec, die al bekend was met het gezelschap, het roer over. Ze staat bekend om haar emblematische stuk Static Shot, en ze zal een project leiden dat dans, muziek, film en beeldende kunst combineert, terwijl de lokale wortels van CCN worden versterkt.**

[ballet-de-lorraine.eu/fr](http://ballet-de-lorraine.eu/fr)

Adres: 3 rue Henri Bazin 54000 Nancy

# WAT IS NIEUW IN 2025?

Dit jaar gaat DESTINATION Nancy - Toersimebureau een nieuw tijdperk in met twee nieuwe handelsmerken: Je t'aime moi Nancy en We Art Nouveau.



JE T'AIME MOI NANCY



WE ART NOUVEAU

## ➡ NANCY VERTOONT ZICH ALS EEN ROMANTISCHE BESTEMMING: JE T'AIME MOI NANCY

Bent u klaar om te vallen voor haar charme? Nancy is niet zomaar een stad: het is een belofte van liefde en onvergetelijke herinneringen. Naast het feit dat ze de geboorte heeft gezien van zulke fascinerende verhalen als die van de muze uit Nancy, Auguste Bartholdi's inspiratiebron voor het Vrijheidsbeeld, of de gepassioneerde intriges aan het hof van hertog Stanislas Leszczynski, speelde ze ook een rol in de democratisering van de hedendaagse Valentijnsdag. Deze traditie werd nieuw leven ingeblazen door de gepassioneerde initiatieven van bloemenverkopers uit de regio Lotharingen.

Het doel is om de culturele, gastronomische en historische rijkdommen van de stad in de schijnwerpers te zetten, terwijl unieke ervaringen worden aangeboden: wandelingen langs het water, rondleidingen met als thema de liefde, of diners in restaurants met een charmante sfeer... Nancy biedt een overvloed aan ontdekkingen om samen van te genieten. In een klein steegje of aan een sterrenrestaurant laat u zich verleiden door de elegantie en poëzie van deze stad vol charme. Een verblijf in Nancy is veel meer dan een eenvoudig bezoek: het is een liefdesverklaring aan de kunst van het leven.

## ➡ WE ART NOUVEAU: HET ARTISTIEKE ERFGOED VAN NANCY

OP anderhalf uur met de trein van Parijs ligt een stad die zowel in Frankrijk als internationaal wordt gezien als hét icoon van de art nouveau.

"We Art Nouveau" is een initiatief van Destination Nancy - Toerismebureau om bezoekers bewust te maken van de bijdrage en invloed van deze beweging binnen onze samenleving. De erfenis is enorm, en deze identiteit is gecreëerd om het erfgoed en de dagelijkse viering van zijn invloeden in onze stad te belichten.



JE T'AIME MOI NANCY



WE ART NOUVEAU

# DE SCHOOL VAN NANCY

**Glaskunst en keramiek, meubilair, smeedwerk, boekbinden, glas-in-lood, beeldhouwkunst, architectuur... Tussen 1894 en 1909 herdefinieerde een hele generatie kunstenaars en industriëlen uit Nancy met lef en vakmanschap het decor van de stad en het dagelijks leven!**

In Nancy kende de art nouveau een uitzonderlijke bloei, en de hoofdstad van Lotharingen speelde een belangrijke rol binnen deze artistieke beweging. De stad dankt haar dynamiek aan een jonge, vaak welgestelde en gecultiveerde bevolking die uit Elzas en Noord-Lotharingen was gevlucht, gebieden die in 1871 door Duitsland waren geannexeerd na het Verdrag van Frankfurt.

De kunst sloot in deze periode een bondgenootschap met de industrie, waardoor de zogenaamde "toegepaste kunsten" (zoals glaskunst, keramiek, smeedwerk, glas-in-lood, en houtbewerking) een prominente plaats kregen in het dagelijks leven.

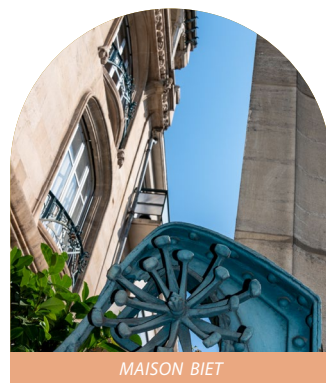
Om deze kunstvorm te promoten, besteedden de kunstenaars van Lotharingen bijzondere aandacht aan meubels, edelsmeedkunst en decoratieve objecten. Voor deze creaties vormde de natuur een onuitputtelijke inspiratiebron, zichtbaar in alle technieken die zij toepasten. Zo zijn er in Nancy huizen te vinden waarvan de gevels versierd zijn met sierlijke, plantaardige motieven.

Émile Gallé (1846-1904) speelde een belangrijke en pionierende rol binnen deze artistieke beweging. In 1877 nam hij de leiding over het familiebedrijf van zijn vader over. Gallé ontwierp nieuwe vormen en decoraties geïnspireerd door de flora en het Oosten, toegepast op keramiek, glaswerk en houtbewerking. Zijn werk kende veel succes in Parijs en tijdens de Wereldtentoonstelling van 1889. Tijdens de Wereldtentoonstelling van 1900 kregen verschillende kunstenaars uit Nancy de kans om de waarde van de lokale artistieke productie te laten zien.

Het succes van de laatste Wereldtentoonstelling inspireerde veel kunstenaars om Gallé's voorbeeld te volgen en motiveerde hen om zich te hergroeperen en hun samenwerking te versterken. In 1901, beslisten de artiesten en industriëlen om een vereniging op te richten, **de Provinciale Alliantie voor Kunstindustrie** ofwel de School van Nancy.



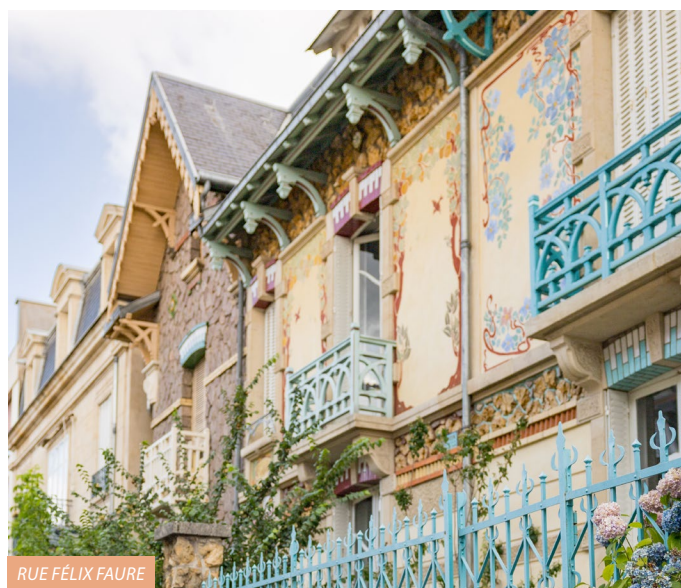
MAISON BERGERET



MAISON BIÉT

Deze alliantie bevorderde samenwerking tussen verschillende disciplines, stimuleerde innovatie en onderzoek, en zette zich in voor de opleiding van gekwalificeerde vakmensen. Ze hanteerden een vooruitstrevend sociaal beleid en streefden naar "Kunst voor iedereen en kunst in alles", door unieke of kleinschalige producties (de "rijke" series) **te combineren met industriële varianten tegen betaalbare prijzen.**

De Internationale Expo in het Oosten van Frankrijk in 1909 was het laatste grote evenement van de beweging van Nancy, die aan het begin van de Eerste Wereldoorlog ten einde kwam.



RUE FÉLIX FAURE

## ENKELE PORTRETTEEN VAN DE SCHOOL VAN NANCY

### ÉMILE GALLÉ (1846-1904)

Hij was kunstenaar én ondernemer keramist, glaskunstenaar en meubelmaker. Zijn esthetisch inzicht en technische meesterschap maakten hem de leider en oprichter van de School van Nancy.

### LOUIS MAJORELLE (1859-1926)

De medeoprichter van de School van Nancy is ook een van de bekendste artiesten. Beeldhouwer in brons, meester in glas, maar vooral zijn prestigieuze meubelontwerpen en seriematige productie brachten hem wereldwijde faam. De uitbreiding van zijn activiteiten stelde hem in staat om expositiewinkels te openen in Parijs, Lyon en Oran, iets wat geen enkel ander bedrijf tot dan toe had bereikt.

### ANTONIN DAUM (1864-1930)

Als meester glaskunstenaar droeg hij aanzienlijk bij aan de ontwikkeling van nieuwe fabricagemethoden en de verfijning van glaspasta. Deze artistieke visie maakte van de Maison Daum een wereldwijde naam. Als vicevoorzitter van de School van Nancy bij de oprichting, speelde hij een cruciale rol tijdens de internationale expositie in Oost-Frankrijk in 1909.

### VICTOR PROUVÉ (1856-1943)

Hij is de grote bezieler van de beweging. Zijn eclectische benadering opende alle mogelijke domeinen van de toegepaste kunst: van boekbinden, graveren, beeldhouwen, juwelen maken tot illustratie en finerwerk.



### JACQUES GRUBER (1870-1936)

Als meubelmaker, beeldhouwer, docent en glasschilder was hij zonder twijfel een van de meest getalenteerde leerlingen van de school van Nancy. Meester in art-nouveau-glas-in-lood, wist hij als geen ander te spelen met transparantie en opaciteit.

### EUGÈNE VALLIN (1859-1926)

Een autodidact als meubelmaker, begon hij met het ontwerpen van meubels om zijn productie te diversifiëren. Hij werd door Gallé betrokken bij de moderne stroming en vervaardigde de deur van zijn nieuwe ateliers.

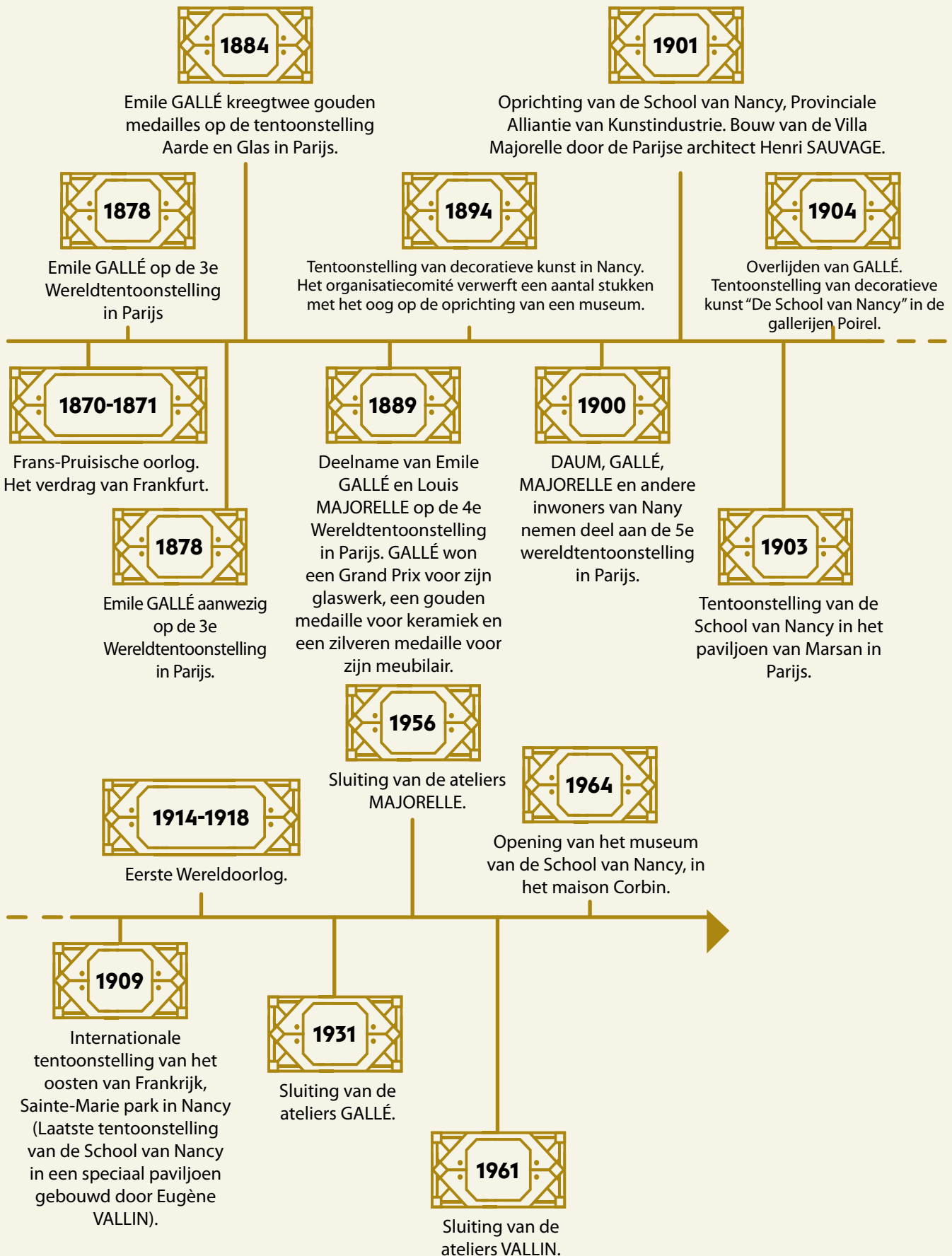
### LUCIEN WEISENBURGER (1860-1929)

Van het Hôtel Brasserie Excelsior en de Magasins Réunis tot de Villa Majorelle en zijn eigen villa: deze architect uit Nancy heeft het meest bijgedragen aan de architecturale vernieuwing van de stad.

### EUGÈNE CORBIN (1867-1952)

Als industrieel, mecenas, verzamelaar en uitgever van het tijdschrift Art et Industrie (opgericht in 1909) speelde hij een cruciale rol in de promotie van de Alliantie. Zijn voormalige woning is tegenwoordig de thuisbasis van het Museum van de School van Nancy.

## HISTORISCHE BEZIENSWAARDIGHEDEN RONDOM VAN DE NANCY SCHOOL



## DE SCHOL VAN NANCY EN BOTANICA

Emile Gallé was botanist van opleiding en als bezieler van de beweging, vond hij zijn grootste inspiratie in de natuur en voornamelijk in de flora van Lotharingen. Architectuur, meubels, glaswerk...overall komt de natuur terug. "Mijn wortels liggen diep in het bos", graveert Majorelle op het portaal van Gallé's atelier (vandaag in de tuin van het Museum van de School van Nancy).



### HET MUSEUM VAN DE SCHOOL VAN NANCY

Gevestigd in het huis van mecenas Eugène Corbin, is dit unieke museum van de stad Nancy een eerbetoon aan de art-nouveaustijl. Het museum toont een onschatbare collectie glaswerk van Émile Gallé op de begane grond.

De tuin, die gratis toegankelijk is, cultiveert lokale plantensoorten en producten van beroemde kwekers die verbonden waren met de School van Nancy. Deze planten vormden onuitputtelijke inspiratiebronnen voor de kunstenaars en industriëlen van de art-nouveaubeweging in Nancy. Niet te missen bezienswaardigheden in de tuin zijn: het Aquariumpaviljoen, de deur van de Ateliers Gallé en een van de eerste grafmonumenten van deze beweging.

Open op dinsdag tot zondag van 10:00 tot 18:00  
36-38 rue du Sergent Blandan à Nancy  
(tegenover Nancy Thermal)

Voor meer informatie:

<https://musee-ecole-de-nancy.nancy.fr>



### VILLA MAJORELLE

De Villa Majorelle, het resultaat van de samenwerking tussen Henri Sauvage, onder invloed van Hector Guimard en Lucien Weissenburger, is een prachtige woning met drie verdiepingen die werd gebouwd voor Louis Majorelle en zijn familie. De villa is versierd met meerdere halve cirkelvormige ramen en bloemmotieven die de gevels sieren. Louis Majorelle produceerde zelf de smeedwerken, evenals het meubilair voor het interieur, de panelen en de trap. Hij besloot zijn atelier op de derde verdieping van de villa te vestigen, onder het zadeldak, met een weelderig boogvormig raam dat doet denken aan de takken van een boom. De villa is genaamd Villa JIKA (vernoemd naar Jane Kretz, de vrouw van Louis Majorelle).

De villa wordt beheerd door de stad Nancy en is open voor individuele bezoekers op woensdag tot zondag van 14:00 tot 18:00. Rue Louis Majorelle à Nancy.

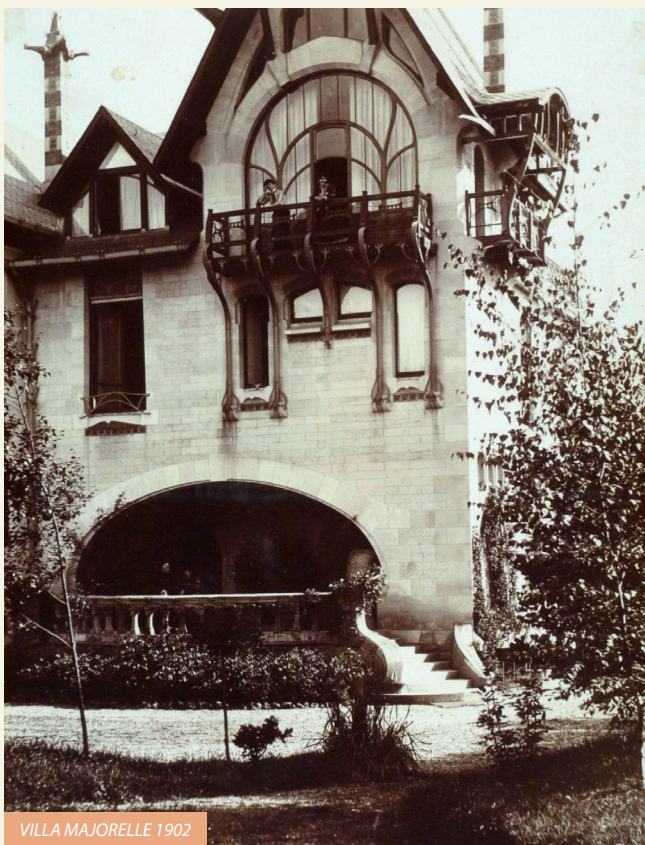
*Reserveren is verplicht voor bezoek.*

## DE VILLA MAJORELLE DE AFWIJZING VAN ACADEMISCHE SYMMETRIE

Het huis dat Louis Majorelle liet bouwen, moest de geest van zijn werk weerspiegelen: moderniteit, dynamiek, simpliciteit maar geen opzichtigheid. Met een bescheiden omvang was het voornamelijk ontworpen met het oog op het comfort van de bewoners en hun dagelijks leven. Henri Sauvage gaf voorrang aan woonruimte boven het aanzicht, en aan de indeling van het interieur boven de academische normen.

Het hele aanzicht speelt met herhaalde tegenstellingen: de nuchterheid van de Euvillesteen tegenover de polychromie van bakstenen, zandsteen, houten elementen en smeedijzer; de verticaliteit van de traptoren tegenover de elliptische boog van het terras; de middeleeuwse inspiratie van het (vervangen) boogvenster tegenover de Japanse invloeden op een balkon.

Binnen zijn de functionele ruimtes, de ontvangstruimten en de dagelijkse leefruimten met vloeiende en rationale lijnen herverdeeld. Het decor, versterkt door de alomtegenwoordigheid van hout, dient als leidraad voor het hele interieur en zorgt voor verbinding met de buitenwereld.



VILLA MAJORELLE 1902



JIKA EN LOUIS MAJORELLE

## MEERDERE TALENTEN TEN DIENSTE VAN HET DECOR

Henri Sauvage was verantwoordelijk voor de vaste decoratie van de villa, waaronder het ijzerwerk, maar riep ook de hulp in van verschillende andere kunstenaars bij specifieke artistieke interventies. Zijn vrienden uit Parijs, de keramist Alexandre Bigot en de schilder Francis Jourdain, creëerden respectievelijk de geflambeerde stenen voor zowel de buiten- als binnenmuren en de decoratieve schilderingen in de eetkamer. Louis Majorelle ontwierp uiteraard het meubilair, waarvan een deel al in zijn verkoopcatalogus te vinden was. Hij vertrouwde de taak om de glas-in-loodramen van de belangrijkste ruimtes (zoals de trap, eetkamer en salon, evenals de slaapkamer van de Majorelles) te ontwerpen, toe aan de meester-glazenier uit Nancy, Jacques Gruber. De constructie, een betonnen frame, werd gerealiseerd door het bedrijf France-Lanord et Bichaton. Hoewel het eindresultaat soms onvolkomenheden vertoonde, zoals de noordelijke ligging van het terras en bepaalde keuzes van kostenbesparing, blijft de Villa Majorelle een uniek experimenteel werk. "Ik werkte er twee jaar aan, herschreef mijn werk wel honderd keer... Laat deze eerste klant, deze mooie kunstenaar, hier de uitdrukking van mijn diepste dankbaarheid ontvangen voor de onverwachte vrijheid die hij me gaf – hij legde, ondanks mijn jonge leeftijd, geen grenzen aan het budget en geen persoonlijke ideeën op.", vertelde Henri Sauvage later.



## HERINRICHTING VAN DE VILLA

Bijna 100 meubels, schilderijen en kunstvoorwerpen uit de collectie van het Museum van de School van Nancy worden tentoongesteld in de villa.

Sinds 1983 heeft het museum werken verworven die afkomstig zijn uit de villa of identiek zijn aan de oorspronkelijke stukken. Deze aanwinsten, samen met een selectie van hedendaagse objecten uit de museumcollecties, hebben het mogelijk gemaakt om de ruimtes van de villa opnieuw in te richten. Het meubilair dat afkomstig is uit Villa Majorelle is grotendeels origineel, maar sommige identieke stukken die in de villa aanwezig waren, moesten worden opgespoord en worden verkregen.

Oude foto's van de Villa Majorelle, uit het familiealbum, tonen de aanwezigheid van talrijke decoratieve voorwerpen op het meubilair. De School van Nancy was zeer geïnteresseerd in kunstvoorwerpen en kende een aanzienlijke productie van 'snuisterijen'. Met dit in gedachten doorzocht het museum van de School van Nancy haar collecties naar werken van glas, steengoed en aardewerk die in de villa konden worden geplaatst. Daarnaast heeft het museum schilderijen geselecteerd die zijn gemaakt door Louis Majorelle of door zijn zoon Jacques, omdat volgens familieherinneringen en oude foto's enkele van deze schilderijen oorspronkelijk in de villa aanwezig waren.

Voor meer informatie:

<https://musee-ecole-de-nancy.nancy.fr>



ZUIDELIJKE GEVEL VILLA MAJORELLE



VILLA MAJORELLE



VILLA MAJORELLE

## IN HET MUSEUM VAN SCHONE KUNSTEN

### COLLECTIE DAUM

Met meer dan 950 stukken, waarvan er 300 worden tentoongesteld, is de Daum-collectie in het Museum van Schone Kunsten in Nancy ongeëvenaard in welk museum dan ook in Frankrijk of daarbuiten. Deze collectie, van de hoogste esthetische en historische kwaliteit, toont de geschiedenis van Daum via de productie, van het begin in de jaren 1880 tot de creaties van de jaren 1990. Een reis door schoonheid en tijd! De opstelling in de kelder van het museum is adembenemend!

Museum van Schone Kunsten, open van woensdag tot maandag van 10:00 tot 18:00 Place Stanislas.

Voor meer informatie:

<https://musee-des-beaux-arts.nancy.fr/>



COLLECTIE DAUM

### NANCY EN DE DAUM-FABRIEK

De familie Daum behoort tot de zogenaamde "optanten", mensen die afkomstig waren uit Elzas-Lotharingen, gebieden die in 1871 door Pruisen werden geannexeerd. Na enkele moeilijke jaren markeert de oprichting van de artistieke afdeling in 1892 het begin van een van de meest creatieve en prestigieuze glasfabrieken ter wereld. DAUM, waarvan de productie-eenheden nog steeds gevestigd zijn in Nancy en Vannes-le-Chatel, blijft verbazen. Op het Place Stanislas wordt in een winkel het werk van deze genieën in de glaskunst tentoongesteld.



COLLECTIE DAUM



COLLECTIE DAUM



COLLECTIE DAUM

### DE ARTIESTEN VAN DE SCHOOL VAN NANCY

Hun werken, gepresenteerd in de collecties van het Museum van Schone Kunsten, werpen een licht op de beweging van de School van Nancy, die eerder bekend stond om haar decoratieve kunsten en architectuur: bijvoorbeeld de schilderijen door Victor Prouvé "L'île heureuse", "la joie de vivre" of "Les Voluptueux", evenals die van Camille Martin en de regionale naturalistische schilder Emile Friant. De Cartier Bresson Collectie illustreert de Japanse stijl die deels als inspiratie diende voor de beweging van de School van Nancy.



GRUTTERIJ



AVENUE FOCH

## GEBOUWD ERFGOED

**Het is verspreid over verschillende delen van de stad. Via een voetgangersroute gemarkeerd met gouden driehoeken op de grond en een Ginkgoblade kun je de art-nouveauroute volgen die deze verschillende stadsdelen met elkaar verbindt. De plattegrond City Map van het toerismebureau toont de route. Een story map in 3 talen geeft informatie over de belangrijkste bezienswaardigheden.**

- Tussen het station en het Place Stanislas voor plaatsen van het economische leven rond 1900: winkels, banken, kranten, hotels, brasserieën. De School van Nancy maakte gebruik van de technologische vooruitgang om de ondernemingsgeest van de handelsburgerij te illustreren.
- Het Park Saurupt ten zuidwesten van de stad werd in 1901 aangelegd op basis van het plan van Jules Villard om een tuinstad "tussen stad en platteland" te creëren. Slechts zes van de ongeveer honderd oorspronkelijk geplande villa's werden gebouwd. Het project werd na de oorlog van '14-'18 opnieuw opgestart met bescheidener villa's. Deze wijk van Nancy is een perfecte illustratie van de verschillen in architectuur tussen art nouveau en art deco.
- Rond de Thermen van Nancy en het museum van de School van Nancy maakt de stad plaats voor de natuur in rustige straatjes met gezinswoningen die zijn gekleurd met bloemen en plantenmotieven.
- Van het station tot de Villa Majorelle, het bekendste art-nouveaughuis, tot flatgebouwen en huizen van particulieren laten de spectaculaire bevolkingsgroei zien die Nancy doormaakte met de komst van Optanten uit de Elzas-Moezel (van 40.000 naar 110.000 inwoners in slechts een paar jaar).

Andere opmerkelijke gebouwen liggen verspreid over de stad: industriële gebouwen, flatgebouwen en huizen van particulieren, waarvan sommige langs de spoorlijn staan om "gezien" te worden.

**DESTINATION NANCY BIEDT INNOVATIEVE MANIEREN OM ONS ERFGOED TE ONTDEKKEN MET BEHULP VAN NIEUWE TECHNOLOGIEËN EN DE CREATIVITEIT VAN LOKALE BEDRIJVEN.**

## IMMERSIEF PARCOURS ART NOUVEAU

Om meer te weten te komen over de beweging van de School van Nancy, werd er een immersieve rondleiding gemaakt door Monolithe Studio uit Nancy. Het is een innovatieve manier om achter de schermen van de geboorte van de art nouveau te kijken vanaf je computer of smartphone. De site toont zeven video's waarmee bezoekers zich kunnen inleven in het jaar 1901 en Henri Schweitzer volgen die, doorheen de video's vertelt over het bruisende Nancy en de geboorte van de School van Nancy aan het begin van de 20e eeuw.

Voor meer informatie:  
<http://immersion-nancyartnouveau.com>

## INTERNATIONALE TENTOONSTELLING VAN 1909

Een film toont een 3D-reconstructie van de Internationale Tentoonstelling in Oost-Frankrijk van 1909, die vandaag niet meer herinnerd wordt. Dit is een gelegenheid om een belangrijke en uitzonderlijke gebeurtenis uit de geschiedenis van de School van Nancy te herbeleven. De film toont hoe de belangrijkste figuren van de beweging samenkwamen om hun werk gedurende zes maanden in Nancy tentoon te stellen. Deze tentoonstelling is ook belangrijk omdat Lanternier zijn ontdekking van het thermale water voor het eerst tentoonstelde in de stad die in het voorjaar van 2023 het thermale complex van Nancy opende.

Dit kan u terugvinden op het kanaal  
[YouTube de DESTINATION NANCY](#)



WEDEROPBOUW INTERNATIONALE TENTOONSTELLING

# EEN ARCHITECTURAAL ENSEMBLE ERKEND DOOR UNESCO IN 1983

Het ensemble werd in 1983 door UNESCO op de Werelderfgoedlijst geplaatst en is een bron van trots voor de inwoners van Nancy en een bron van bewondering voor bezoekers.

“Place Stan” is veel meer dan een decor, het is een prachtige leefomgeving! Het 18e-eeuwse architecturaal ensemble van Nancy bestaat uit 4 elementen:

- Place Stanislas, is sinds 2005 ongeëvenaard, gerestaureerd en autovrij, en is n september 2021 uitgeroepen tot “Favoriet Monument van Frankrijk”.
- Place d'Alliance, omzoomd met privé-woningen en een prachtige fontein,
- Place de la Carrière, een uitgestrekt voormalig oefenterrein voor ruiters,
- de triomfboog bekend als de Boog van Héré, die de deugden van Lodewijk XV verheerlijkt. Hij was koning van Frankrijk en schoonzoon van Stanislas, de laatste hertog van Lotharingen. Elke ruimte, uniek door de architectuur, de schaal, het gebruik en door de symbolen die het uitdraagt, ademt een speciale sfeer.

Place Stanislas en Place de la Carrière houden regelmatig evenementen:

- Place Stanislas: De mapping video "La Belle Saison" wordt getoond tijdens de 3 zomermaanden, de Vergankelijke tuin in oktober en de Sinterklaasfeesten tussen november en januari Hier eindigt de Sinterklaasparade.
- Place de la Carrière : De boekenbeurs Le Livre sur la Place vindt plaats in september, de 24uren-Stan, studenten(gekken)race, het kinderdorp met zijn draaimolens en reuzenrad voor de Sinterklaasfeesten...



## ➔ PLACE STANISLAS

Nancy, hoofdstad van de hertogen van Lotharingen, en het centrum van de uitvoerende en administratieve macht, is paradoxaal genoeg een van de oudste en meest typische voorbeelden van een moderne hoofdstad, waar een verlichte monarch aandacht had voor het algemeen belang.

Stanislas LESZCZYNSKI, de afgezette koning van Polen die dankzij zijn schoonzoon, Lodewijk XV, hertog van Lotharingen werd, koos samen met zijn architect Emmanuel HÉRÉ een ideale locatie, gelegen tussen de oude stad (Ville-Vieille) en de nieuwe stad (Ville-Neuve). De aanleg van het plein vond plaats tussen maart 1752 en november 1755, een opmerkelijk korte periode voor die tijd.

Het plein werd officieel ingehuldigd op 25 november 1755 en draagt sindsdien het beeld van Nancy als een stad van licht en pracht wereldwijd uit.

Aan de zuidkant bevindt zich de indrukwekkende gevel van het stadhuis, versierd met de wapens van Stanislas en het wapen van de stad Nancy. Aan de oostkant staan het Grand Hôtel de la Reine (paviljoen Alliot) en de Opera van Nancy-Lotharingen (paviljoen des fermes). De westzijde omvat het paviljoen Jacquet en het Museum voor Schone Kunsten. Aan de noordzijde zijn de gevels laag en beperkt tot één niveau, onder andere om militaire redenen, wat het plein een unieke lichtheid verleent.

Rondom het plein verbinden de schitterende smeedijzeren hekken van Jean LAMOUR de gebouwen met elkaar. Samen met de fontein van Amphitrite en Neptunus, ontworpen door Barthélemy Guibal, weerspiegelen ze de rococo-stijl of het "art rocaille". Tegenwoordig wordt Place Stanislas beschouwd als het mooiste koninklijke plein van Europa en een van de mooiste pleinen ter wereld! (volgens Lonely Planet het vierde mooiste).

Oorspronkelijk stond in het midden van dit koninklijke plein een bronzen standbeeld van Lodewijk XV, een werk van de beeldhouwers Barthélemy GUIBAL en Paul-Louis CYFFLÉ. Dit standbeeld werd tijdens de Franse Revolutie omgesmolten. In 1831 werd een nieuw standbeeld opgericht, deze keer ter ere van Stanislas.



PLACE STANISLAS



PLACE STANISLAS

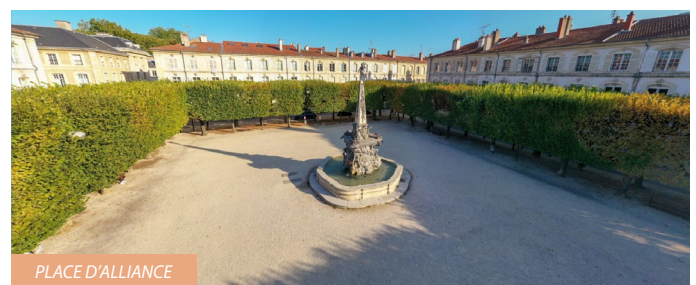
## ➔ PLACE D'ALLIANCE

**Een meesterwerk van vrede en verfijning, deze plek werd aangelegd in de zuidoostelijke hoek van de Place Royale en dankt zijn naam aan de alliantie tussen het huis Lotharingen-Habsburg en huis Frankrijk.**

Oorspronkelijk bekend als Place Saint-Stanislas, heeft dit plein met zijden van 90 meter zijn plaats gekregen op het terrein van de voormalige hertogelijke moestuin. Héré bezat zelf een woning aan de westelijke zijde van het vierhoekig plein, tegenover het Hôtel d'Alsace.

In het centrum van het plein staat een opmerkelijke fontein, ontworpen door Paul-Louis CYFFLÉ. Deze fontein symboliseert "de Nieuwe Alliantie" tussen Frankrijk en Oostenrijk.

Drie riviergoden (de Moezel, de Meurthe en de Maas) gieten hun urnen in een bassin. Op hun schouders steunen ze een stenen obelisk met aan het uiteinde een gevleugelde geest die op een trompet blaast.



PLACE D'ALLIANCE



PLACE DE LA CARRIÈRE

## ➡ LA PLACE DE LA CARRIÈRE

Dit plein is het derde 18e-eeuwse architecturale complex dat is opgenomen in de UNESCO-lijst opgenomen. Het werd aangelegd in de 16e eeuw en was oorspronkelijk een plek voor steekspelen en toernooien, vandaar de naam "Carrière" (=rijbaan).

Het werd in de 18e eeuw verbouwd om een harmonieuze architecturale harmonie te creëren met het Place Stanislas. De architect veranderde alle gevels van de huizen van la Carrière om eenheid te brengen in de architectuur van het plein.

Toen Stanislas in Lotharingen aankwam was er slechts één 18e-eeuws herenhuis, dat nu bewoond wordt door het Hof van Beroep.

In het midden van het plein ligt een middenstrook omzoomd door een lage muur versierd met vazen, allegorische figuren en fonteinën op de hoeken.

Aan het uiteinde van het plein was hertog Leopold in 1717 begonnen met de bouw van een paleis ter vervanging van de oude residentie van de "Hertogen van Lotharingen".

Stanislas liet dit project echter varen en bouwde het huidige regeringspaleis op deze plek, gebaseerd op plannen van Emmanuel Héré, omlijst door een halve cirkel versierd met oude godheden.

## ➡ DE TRIOMFBOOG "DE BOOG VAN HÉRÉ"

Hij is gebouwd op een sokkel in Korinthischestijl en is geïnspireerd op de Boog van Septimius Severus in Rome. De boog van Héré werd gebouwd op de plaats van de voormalige Koninklijke Poort die door Lodewijk XV werd gebouwd.

Oorspronkelijk was de top van de boog verbonden met de vestingmuren door galerijen. Om te voldoen aan de eisen van de militaire gouverneur, maarschalk de Belle-Isle, maakte de boog deel uit van de ommuring.

De kant die zichtbaar is vanaf Place Stanislas is het rijkst versierd. Op de kroonlijst staan beelden van Ceres, Minerva, Hercules en Mars, die oorlog en vrede weerspiegelen. In het midden van de kroonlijst ondersteunt een acroterion een groep van drie vergulde loden figuren versierd met een medaillon van Lodewijk XV.

Achter het medaillon staat Fama, de Romeinse godin van de glorie (of Faam), met een trompet in haar linkerhand en een lauwerkrans in haar rechter. Al deze beelden zijn het werk van Guibal.

De inscriptie op het beeld luidt "HOSTIUM TERROR / FOEDERUM CULTOR / GENTISQUE DECUS ET AMOR", wat betekent "Terreur van vijanden, maker van verdragen, glorie en liefde voor zijn volk".



BOOG VAN HÉRÉ



BOOG VAN HÉRÉ

# OUDE STAD EN RENAISSANCE

Het hertogdom Lotharingen en zijn hoofdstad kwamen pas echt tot bloei na de overwinning van René II op de machtige hertog van Bourgondië, Karel de Stoute, op 5 januari 1477, onder de vestingmuren van Nancy. De stad strekt zich uit rond het hertogelijk paleis.

Via een voetgangersroute gemarkeerd met gouden driehoeken op de grond en een lantaarn van Jean Lamour kun je de route van het historische centrum volgen, die ook de UNESCO-site omvat. De plattegrond City Map van het toerismebureau toont de route. Een story map in 3 talen geeft informatie over de belangrijkste bezienswaardigheden.

Tussen 1560 en 1590 verviervoudigde Karel III de oppervlakte van de stad, waardoor een nieuwe stad in het zuiden uit het niets ontstond. Aan de vooravond van de aansluiting van het hertogdom bij Frankrijk (1766) organiseerde de laatste hertog van Lotharingen, Stanislas, de samenvoeging van de 2 steden door de aanleg van een indrukwekkend koninklijk plein, nu bekend als Place Stanislas (1755). De oude stad met zijn smalle straatjes, sfeer en cafés, is een van de gezelligste wijken van de stad.

## ➡ HET HERTOGELIJK PALEIS

Toen hij in 1477 eindelijk meester was over zijn staten, bevrijd van Karel de Stoute, merkte René II dat het kasteel van zijn voorouders in verval raakte. In 1502 liet hij een nieuw kasteel bouwen in lijn met de collegiale kerk van Saint-Georges. Het toekomstige paleis werd ontworpen door Jacques de Vaucouleurs, die tot 1522 verantwoordelijk was voor de bouwwerkzaamheden; het werk ging door onder de regering van René's zoon Antoine, maar werd pas voltooid onder de regering van Karel III.



De oude stad van NANCY



HET HERTOGELIJK PALEIS



HET HERTOGELIJK PALEIS

## HET PALEIS VAN DE HERTOGEN VAN LOTHARINGEN - MUSEUM LORRAIN

Het Hertogelijk Paleis, gebouwd in de 15e eeuw, was oorspronkelijk de residentie van de hertogen van Lotharingen. In de 18e eeuw werd het verlaten door hertog Léopold, die de voorkeur gaf aan Lunéville. Na enkele omzwervingen werd het paleis in 1848 het Musée Lorrain. Het paleis wordt gesierd door een indrukwekkende porterie, geïnspireerd op het Paleis van Blois en combineert elegant de gotische kunst.

Hertog Antoine, echtgenoot van Renée (dochter van de grootofficier van Bourbon), bracht zijn jeugd door in het kasteel van Blois. De monumentale poort van Blois inspireerde de porterie van het Hertogelijk Paleis in Nancy, gerealiseerd door beeldhouwer Jacquemin de Lenoncourt (1511-1512).

De porterie bevat een ruitersculptuur van Antoine, gemaakt door Mansuy Gauvain, geplaatst in een nis met een lage boog.

De stijl, bekend als de Eerste Renaissance of "overgangsgotiek", combineert Italiaanse decoraties met middeleeuwse structuren, zoals zichtbaar op de balustrades van de balkons, de gargouilles en de steunberen met gotische

pinakels in de binnenplaats. De ramen met kruismonumenten, de gedecoreerde medaillons in de binnenplaats, de getoste lijst langs de gevel en de rijkelijk versierde consoles van de balkons (volledig gerestaureerd) zijn typisch voor de Renaissance.

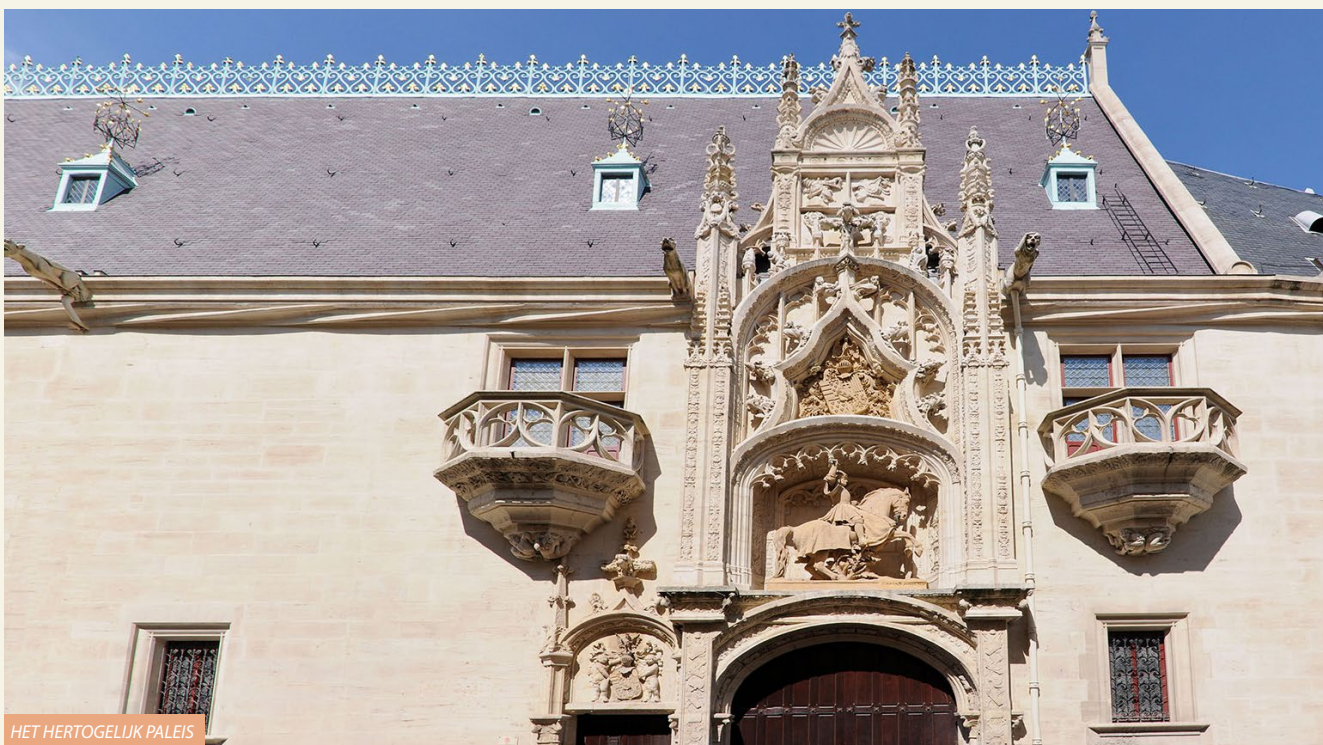
### HET IS OFFICIEEL:

Het musée Lorrain heropent  
zijn deuren in 2029

**Na jarenlange renovaties zal het museum binnenkort een heel nieuw hoofdstuk beginnen in de geschiedenis, met getransformeerde ruimtes en een nieuw ontworpen parcours. Verwacht interactieve digitale middelen die het bezoek verrijken, gecombineerd met de historische rijkdom van het erfgoed.**

**Beleef een boeiende reis door de geschiedenis en de regionale collecties, waar traditie en moderniteit elegant samenkomen. Mis deze ervaring niet!**

Het Musée Lorrain is tijdelijk gesloten voor renovatie. De kerk van de Cordeliers blijft gratis toegankelijk.







DE KERK VAN DE CORDELIERS

Verschillende hoogwaardige schilderijen sieren de muren, waaronder:

De Maagd met de Rozenkrans van Jean de Wayembourg en twee composities van Rémond Constant

De getalenteerde 17e-eeuwse graveur Jacques Callot ligt hier begraven, samen met zijn vader en grootvader (hun grafmonument bevindt zich bij de ingang van de kloostergang).

De westelijke rozet, boven het in klassieke stijl uitgevoerde portaal, bevat een modern glas-in-loodraam dat de wapens van Lotharingen afbeeldt.

Tijdens de renovatie en de sluiting van de vaste collecties van het Paleis van de Hertogen van Lotharingen - Musée Lorrain, biedt de kerk een tentoonstelling die de geschiedenis van de hertogen van Lotharingen en Bar illustreert.

*Gratis toegang van dinsdag tot zondag van 10:00 tot 12:30 en van 14:00 tot 18:00.*



Voor meer informatie:

[www.musee-lorrain.nancy.fr](http://www.musee-lorrain.nancy.fr)

## ➡ DE KERK VAN DE CORDELIERS

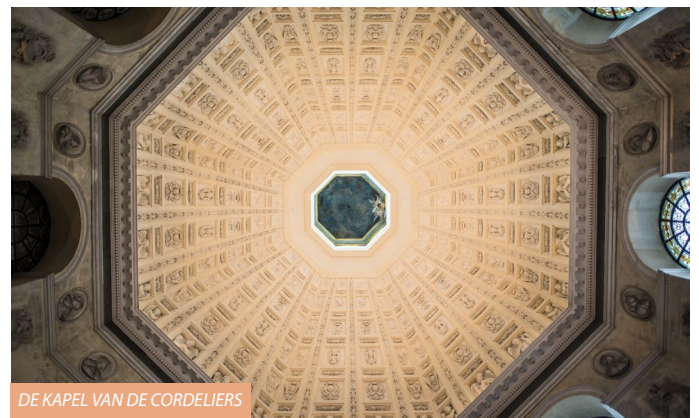
De Kerk van de Cordeliers, genoemd naar de orde van de franciscanen die een touwriem droegen, werd in de 15e eeuw gebouwd in opdracht van René II, na de Slag bij Nancy.

Bekend als de "Saint-Denis van de hertogen van Lotharingen", herbergt deze kerk nog steeds enkele opmerkelijke grafmonumenten, ondanks de historische ontberingen. De kapel, geïnspireerd op de Medici-kapel van Florence, is bijzonder indrukwekkend.

Vroeger was de kerk verbonden met het Hertogelijk Paleis via een overdekte doorgang. De bouw van deze kerk vloeit voort uit de belofte van René II om een heiligdom te laten bouwen als hij Karel de Stoute zou verslaan. Dit gebedshuis werd ingewijd in 1487. De kerk heeft een schip van 73 meter lang, waaraan later grafkapellen werden toegevoegd.

Aan de zuidmuur bevindt zich een polychroom grafmonument in renaissancestijl, gewijd aan hertog René II.

Het grafbeeld van zijn echtgenote, Philippe van Gelder, een meesterwerk van de Lotharingse beeldhouwer Ligier Richier, is ook te bewonderen.



DE KAPEL VAN DE CORDELIERS



DE KAPEL VAN DE CORDELIERS

## ➔ DE CRAFFE-POORT

De Craffe-poort is het oudste onderdeel van de vestingwerken van Nancy, gebouwd in de 14e eeuw en diende lange tijd als gevangenis.

Oorspronkelijk stond de poort van deze oude vesting bekend als La Porte des Bordes (genoemd naar de hutten waar besmettelijk zieken werden ondergebracht buiten de stad).

De monumentale poort van Craffe getuigt van de hoogwaardige bescherming aan het einde van de 14e eeuw. De twee identieke torens, gebouwd in 1463, hebben muren van drie meter dik, die succesvol weerstand boden aan de belegeringen door Karel de Stoute in 1476 en 1477.

De ramen waren strategisch geplaatst om verdedigers de mogelijkheid te bieden in alle richtingen te schieten. Vroeger werden de luiken die de verdedigers bij deze openingen beschermden, door stenen uitstekels ondersteund.

In het begin van de 16e eeuw werd een centrale klokkentoren toegevoegd. Deze bevatte een klok, afkomstig uit de Saint-Epvrekerk, die werd gebruikt om de uren aan te geven, de avondklok te luiden alsook executies en werkdiensten aan te kondigen

Onder het bewind van René II aan het begin van de 16e eeuw, werd een groot aarden bastion gebouwd (aan de achterkant van de poort, richting het voormalige dorp Saint-Dizier, nu bekend als Trois Maisons, om strategische redenen). Het bastion diende als versterking voor de poort tegen de opkomende artillerie; een doorgang in het bastion werd verbonden met de Craffe-poort door een gewelf. Het decor van de poort omvatte een gebeeldhouwd tafereel van de Aankondiging, nu bewaard in het Musée Lorrain. René II schreef zijn overwinning op Karel de Stoute toe aan de bescherming van de Maagd van de Annunciatie, die op zijn vaandel stond afgebeeld.



DE POORT VAN DE CITADEL

## ➔ DE POORT VAN DE CITADEL

In de 17e eeuw liethertog Charles III een nieuwe versterkte poort bouwen om de verdediging van de stad verder te versterken.

Destijds werd het omringd door vier bastions en van de Craffe-poort gescheiden door grachten, die in de loop der tijd werden opgevuld. De verbindingsbruggen verdwenen en in de 19e eeuw werden de poorten schoongemaakt.

Charles III zette de versterking van de Craffe-poort verder gaf de Italiaanse ingenieur Orféo Galeani (die eerder in Milaan had gewerkt) de opdracht om twee bastions te ontwerpen: Le Duc – (ter ere van Charles III zelf) en Le Marquis (ter ere van zijn zoon, de markies van Pont en toekomstige hertog Henri II). Deze bastions omsloten het boulevard dat René II liet aanleggen. Tussen de bastions in bouwde Florent Drouin le Jeune rond 1598 een deur met een decor in renaissancestijl, waarvan nog twee beelden over zijn, allegorieën van de deugden van de hertog (misschien Gelijkheid en Matigheid); Ze omkaderden ooit het hertogelijke wapen en het schild van de gouverneur van de stad, graaf Jean de Salm; het onderbroken fronton, versierd met wapentrofeeën, was versierd met een Maagd met kind, dat in 1792 verdween en zijn vroegere naam gaf aan de poort Notre-Dame.



DE CRAFFE-POORT



DE CRAFFE-POORT



HOTEL FERRARIS

## ➡ HOTEL FERRARIS

Dit prachtige 18e-eeuwse herenhuis heeft een klassieke gevel, een weelderige trap met een leuning van Jean Lamour en een hemel geschilderd door Barilli, een leerling van de grote Bibiena. Een Neptunusfontein siert de binnenplaats, typisch voor hotels uit die tijd.

De familie Ferraris wilde hun Italiaanse afkomst in herinnering brengen door hun huis te markeren met hun wapenschild, bestaande uit lelies uit Firenze. Deze bloem is te vinden op het balkon van de gevel, onder de veranda en aan de voet van de hoofdtrap, evenals langs de leuning en wordt afgewisseld met de Ferraris-Fontette inscriptie.

Het plan van deze weelderige woning is ongetwijfeld het werk van Germain Boffrand, die in 1711 in Lotharingen aankwam om het nieuwe Louvre van hertog Leopold te bouwen, toezicht te houden op de bouw van het kasteel van Lunéville, en werd vervolgens belast met het creëren van de stedelijke en landelijke residenties van de grootste heren van het hof (waaronder prins de Beauvau-Craon).

## ➡ HET HOTEL DES LOUPS

Het herenhuis, gebouwd door Germain Boffrand in de 18e eeuw en gelegen aan de Rue des Loups waaraan het zijn naam ontleent, opent met een monumentale deur met daarboven twee stenen wolven, die herinneren aan de rol van de eigenaar van het pand, wolvenjager van de hertogen van Lotharingen.



HOTEL DES LOUPS

## ➡ HET HOTEL D'HAUSSONVILLE

De rue Monseigneur Trouillet, genoemd naar de priester die de basiliek van Saint-Epvre bouwde, is bezaaid met een aantal zeer mooie residenties, waaronder het Hotel d'Haussonville. De bewonderenswaardige gevel in de binnenplaats, heeft balustrades in verschillende stijlen: de ene flamboyant gotisch, de andere renaissance, en een prachtige ogenschijnlijke deur.

Deze imposante residentie werd gebouwd tussen 1528 en 1543 en is doordrongen van de renaissancestijl, in opdracht van de scheneschalk van Lotharingen, Jean d'Haussonville, die het nooit voltooid zag worden. Zijn zoon Balthazar, gouverneur van Nancy en grootmeester van het Hotel Ducal, was de eerste bewoner.

Vandaag is het gebouw een 4-sterrenhotel.



HOTEL D'HAUSSONVILLE

## ➡ HET PLEIN EN DE BASILIEK SAINT-EPVRE

Vroeger was dit marktplein en handelscentrum in de Middeleeuwen. In het midden staat een fontein met daarop het standbeeld van René II, hertog van Lotharingen, die Karel de Stoute, hertog van Bourgondië, versloeg in de Slag bij Nancy in 1477.

De Basiliek van Saint-Epvre, gebouwd in de 19e eeuw door Prosper Morey, heeft glas-in-loodramen en houten lambrisering, waarvan sommige in Beieren zijn gemaakt. Door de vrijgevigheid van Napoleon III, keizer Frans Jozef, Ludwig II van Beieren en paus Pius IX, ontving de kerk enkele van de koorplaten van de Via Appia.

De oorspronkelijke parochie de oude stad was gewijd aan de bisschop van Toul Saint Epvre, een gedreven evangelist. Nancy nam de kerk pas in de 13e eeuw op binnen zijn muren. Langs de rand van het marktplein volgden verschillende gebouwen elkaar op, gedomineerd door de toren van de basiliek. Deze klokkentoren diende als uitkijktoren waar de vertegenwoordigers van de gemeente bijeenkwamen en waar het archief werd bewaard.

Het gotische gebouw, gebouwd tussen 1436 en 1451 met een zorgvuldige oriëntatie, werd in 1863 afgebroken om plaats te maken voor een basiliek in gotische stijl met het koor op het zuiden gericht.



Veel glas-in-loodramen, houtwerk, meubelstukken en een spectaculaire kerststal werden door Weense ambachtslieden gemaakt, alsof ze ons eraan wilden herinneren dat de familie van Lotharingen toen over Oostenrijk regeerde.

Op grond van het pauselijk voorrecht werd de kerk van Saint-Epvre in 1874 verheven tot basiliek.

De toren torent 87 meter boven zijn eigen groene koperen daken uit; het domineert de oude stad en is de thuisbasis van families torenvalken.

In het centrum van Place Saint-Epvre, te midden van een schelpachtige bestrating, staat het standbeeld van René II door Mathias Schiff, dat werd opgericht ter gelegenheid van het jubileum van Abbé Trouillet.

# EEN LAND VAN AMBACHTEN

## ➡ BESTEMMING VAN KUNSTAMBACHTEN

Elk jaar wordt de Salon Habitat Décovan kunstambachten gehouden in het Parc Expo en is een van de evenementen georganiseerd door DESTINATION NANCY. Met meer dan 200 exposanten is het een niet te missen evenement voor liefhebbers van de Habitat en het vakmanschap, en een kans om lokale ontwerpers onder de aandacht te brengen. De editie van 2025 vindt plaats van 27 februari tot 3 maart.

DESTINATION NANCY zal een eigen stand hebben bij het "Metropole du Grand Nancy", ter promotie van de kunstambachten.

**DESTINATION NANCY voert de strategie van de stad ter ondersteuning van de kunstambachten uit, met name via de afdeling Toeristische Dienst, die zich sterk inzet voor de promotie van de kunstambachten door middel van een reeks initiatieven:**

- Een ruimte toegewijd aan de: **Arty Shop**
- Het organiseren van tentoonstellingen en demonstraties
- Het organiseren van thematische rondleidingen met ambachtslieden of het promoten van ambachtelijk erfgoed
- Specifieke opdrachten voor ambachtslieden



## ➡ DE ARTY SHOP

Het grootstedelijk bureau voor toerisme wil een etalge zijn van de ambachtelijke kunsten van de metropool Groot-Nancy. Daarom is er een speciale ruimte gecreëerd: de Arty Shop. Het zal:

- Zichtbaarheid geven aan ontwerpers die niet altijd de weg vinden tot de winkelstraten,
- Dit thema, dat deel uitmaakt van het DNA van de bestemming, promoten,
- Bezoekers en inwoners een reeks creaties aanbieden die voor alle budgetten toegankelijk zijn.

Het grootstedelijk bureau voor toerisme is het 1ste in Frankrijk waarvan de zaak bekroond is met het label "Métiers d'Art" door de missie "Grand Est Métiers d'Art" !



# WELLNESSBESTEMMING

Sinds de lente van 2023 is Nancy een wellnesslocatie geworden met de opening van Nancy Thermal, een thermaal en aqualudisch complex, gelegen in het hart van de metropolis. Groot-Nancy neemt nu een nieuwe toeristische positie in.

## ➔ NANCY THERMAL

### GESCHIEDENIS

Nancy Thermal is ontstaan uit een project dat dateert uit het begin van de vorige eeuw, toen de architect Louis Lanternier uit Nancy voor het eerst een warmwaterbron ontdekte tijdens een boring op 800 meter diepte onder het park Sainte-Marie. Hij stelde deze ontdekking tentoon op de Internationale Tentoonstelling van Oost-Frankrijk in 1909 en begon vervolgens met de bouw van een thermaal bad met behulp van deze waterbron. Een deel van het gebouw werd in 1913 geopend, maar de ontwikkeling van het project stopte vanwege de Eerste Wereldoorlog en de economische gevolgen van dit wereldwijde conflict.

De metropolis Groot-Nancy heeft het project en de werkzaamheden in 2019 hervat.

In 1911 gaf de Nationale Academie voor Geneeskunde een gunstig advies over de exploitatie van het thermale water van Nancy voor therapeutische doeleinden. In 2014 werd dit thermale water door laatstgenoemde opnieuw erkend vanwege zijn heilzame werking op het gebied van de reumatologie. Nancy Thermal is daarom een ideale plek om ontspanning en behandeling van uiteenlopende aandoeningen, van reumatologie tot de gevolgen van een trauma, te combineren.

Om de Internationale Tentoonstelling van Oost-Frankrijk uit 1909 opnieuw te beleven, is er een speciale video beschikbaar op het YouTube-kanaal DESTINATION NANCY (zie p.27)



## ➔ HET THERMENCOMPLEX

Nancy Thermal ligt naast het park Sainte-Marie en op een steenworp afstand van het museum van de School van Nancy. Het is een complex voor wellness, fitness, ontspanning en gezondheid dat heel wat activiteiten biedt in 3 ruimtes met thermaal water, en is voor iedereen toegankelijk:

- **Het water- en sportgebied** biedt binnen- en buitenruimtes met 400 m<sup>2</sup> aan waterspelen en 2.100 m<sup>2</sup> aan grote zwembaden, waarvan 1.900 m<sup>2</sup> het hele jaar door geopend is. Verschillende soorten ruimtes zijn gewijd aan lichamelijke activiteit, van een van een 50m zwembad tot een fitnessruimte.

*Toegang tot het watercomplex voor volwassenen: 7,60€*

*Toegang tot het watercomplex voor kinderen: 5,20€*

*Toegang met 10-beurtenpas voor watersporten voor volwassenen: 70€*





NANCY THERMAL

- **De thermale spa** is een ruimte gewijd aan welzijn, waar gebruikers kunnen genieten van ervaringen in 100% natuurlijke thermische mineraalwater, binnen- en buitenzwembaden uitgerust met hydromassagestralen, zwanenhalzen en bubbelbedden, een theesalon, een muziekgrot, een solarium, een sauna en rustruimtes. In deze ruimte bevindt zich het iconische ronde zwembad.
- **De Wellnessruimte**, nodigt uit om helemaal te ontspannen. De ruimte bestaat uit jacuzzi's, waarvan één buiten, versierd met een waterval, een sauna, een hamam, een solarium met een terras en ontspanningsruimtes.

*Thermale Spa - Toegang volwassene 2u.: 20,10€*

*Wellnessruimte - Toegang volwassene 2u.: 27,90€*

Het behandelinstituut nodigt u uit voor een reis waarbij het lichaam ontspant en u volop kunt genieten van een moment helemaal voor uzelf.



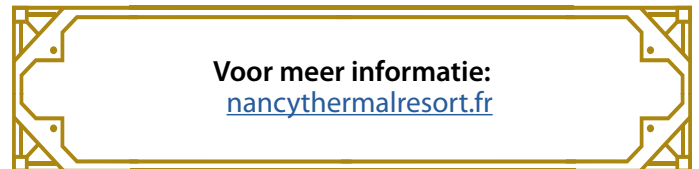
NANCY THERMAL

- Het kuuroord: Thermale kuren voor reumatologie zijn beschikbaar in klassieke of premium formules, met talloze aanvullende programma's en mini-gezondheidskuren. Er zijn ook 6-daagse reumakuren beschikbaar om de voordelen van het kuuroord te ontdekken.

Een hotelresidentie met directe toegang tot de verschillende ruimtes, parkeerplaatsen, een kinderdagverblijf en een winkel zijn eveneens beschikbaar.

Je kunt hier tal van activiteiten beoefenen en gebruikmaken van een breed aanbod aan diensten, waaronder sport-, vrijetijds-, wellness- en en gezondheidsdiensten.

Nancy Thermal is begaan met het milieu en heeft daarom verwarming, waterfiltratie en thermische dekens om het energieverbruik te beperken. Het is belangrijk om te weten dat het thermale water op de site van nature warm is, met een temperatuur van ongeveer 37°, en dat het, omdat het sterk gemineraliseerd is, niet kan worden gebruikt voor drinkwater, industrie of besproeiing.



Voor meer informatie:  
[nancythermalresort.fr](http://nancythermalresort.fr)



NANCY THERMAL



DE LUS VAN DE MOEZEL

## ➡ 21 WANDELROUTES TUSSEN STAD EN PLATTELAND

Omde regio te ontdekken, zorgde metropolis Groot-Nancy in samenwerking met de Fédération Française de la Randonnée Pédestre (FFRP) 21 wandellussen, met in totaal bijna 210 km aan routes. Deze routes zijn georganiseerd rond 5 thema's: waterwandelingen, natuur in de stad, tussen stad en platteland, geschiedenis en erfgoed, hellingen en bossen.

Doorspekt met beschermde en emblematische plaatsen, bieden deze routes een uitstekende gelegenheid om buiten de grenzen van het historische centrum van de agglomeratie te treden.

Deze 21 routes zijn beschikbaar op de Cirkwi-wandelapp, die ook toegang biedt tot een uitgebreide selectie routes in de verschillende gemeenten van de metropolis, waardoor de ontdekkingservaring voor alle niveaus wordt verrijkt.

Voor meer informatie:

<https://www.nancy-tourisme.fr/nl/te-zien-te-doen/recreatie/wandelingen-en-tochten/>

### Maar ook:

Zin om Nancy en haar hoogtepunten ontdekken? Gouden noppen op de grond en wegwijzers leiden de bezoekers op eigen houtje langs drie toeristische voetgangersroutes: het historische centrum, art nouveau en de wijk aan de oevers van de Meurthe.

## ➡ NANCY, EEN UITSTEKENDE TUSSENSTOP VOOR FIETSTOCHTEN

Op het kruispunt van de belangrijke Europese fietsroutes, bevindt Groot-Nancy zich op fietsroutes:

- Marne-Rijnkanaal, verbonden door fietspaden: Parijs Straatsburg en Parijs Praag (V52 - oost-westas). Oost-West-as)
- V50, De Blauwe Weg - Moezel-Saône op de fiets, verbonden met de Eurobikeroutes nr. 17, 5 en 6. (Noord-Zuid-as)

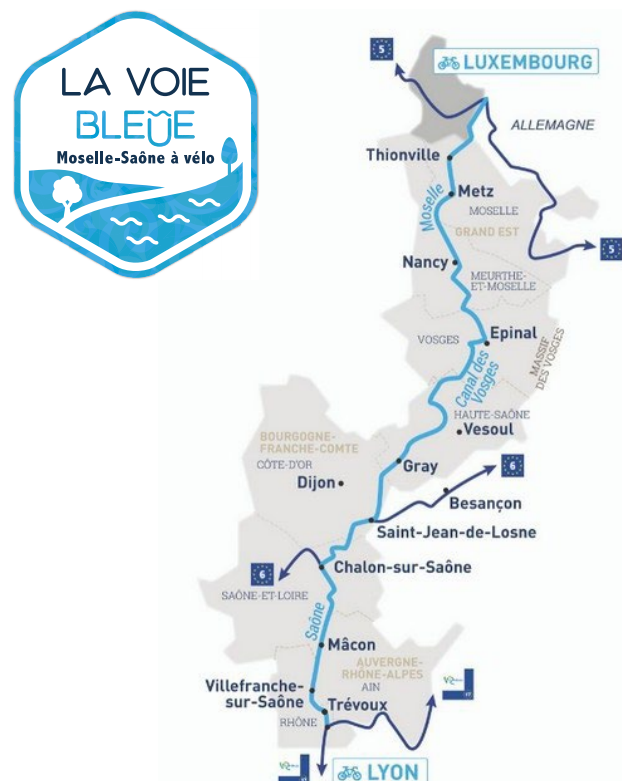
## DE BLAUWE WEG - MOEZEL-SAÔNE (V50)

De Blauwe Weg- Moezel-Saône route is een nationale fietsroute die zich uitstrekt van de Luxemburgse grens tot Lyon over bijna 700 km, langs de Moezel, het Vogezenkanaal en de Saône.

De route doorkruist Frankrijk van noord naar zuid en kent weinig hoogteverschillen, waardoor deze gemakkelijk toegankelijk is. De route ligt in de buurt van waterwegen, wat hem ideaal maakt voor natuurliefhebbers die natuurlijke omgevingen van een belangrijk erfgoed willen ontdekken.

Voor meer informatie:

<https://nl.lavoiebleue.com/>







## TUSSEN PLATTELAND EN STEDELIJK ERFGOED

Rond een bewegwijzerde en uitgeruste route van 85 km rond de Moezillus werken de toeristische diensten van Toul, Liverdun en Nancy samen om dit "gemengde" product te promoten.

- een samenhangend toeristisch parcours dat landschappelijk, groen, sportief en milieuvriendelijk, op het platteland van Lotharingen, maar ook
- een opmerkelijk erfgoed en historisch aanbod van de steden in deze driehoek: Nancy, Toul et Liverdun.

## VRJE TJD EN SPORT

Een ander bijzonder kenmerk van de Moezillus is de intermodaliteit - trein, wegennet, rivier - die een variatie aan activiteiten aanmoedigt en het mogelijk maakt om recreatief fietsen (door 90% van de mensen verkozen boven sport) te combineren met andere activiteiten op het water of op het land. Door de vele korte fietsroutes van 30 en 60 km, is het een originele tussenstop tijdens een langere reis (regionale treinen in Lotharingen verwelkomen fietsen gratis) en een mooie gelegenheid voor een zondagse wandeling langs het water. Wie geen fiets bij heeft, kan ter plekke een fiets huren, met behulp van de diensten van het Maison du vélo du Grand Nancy.

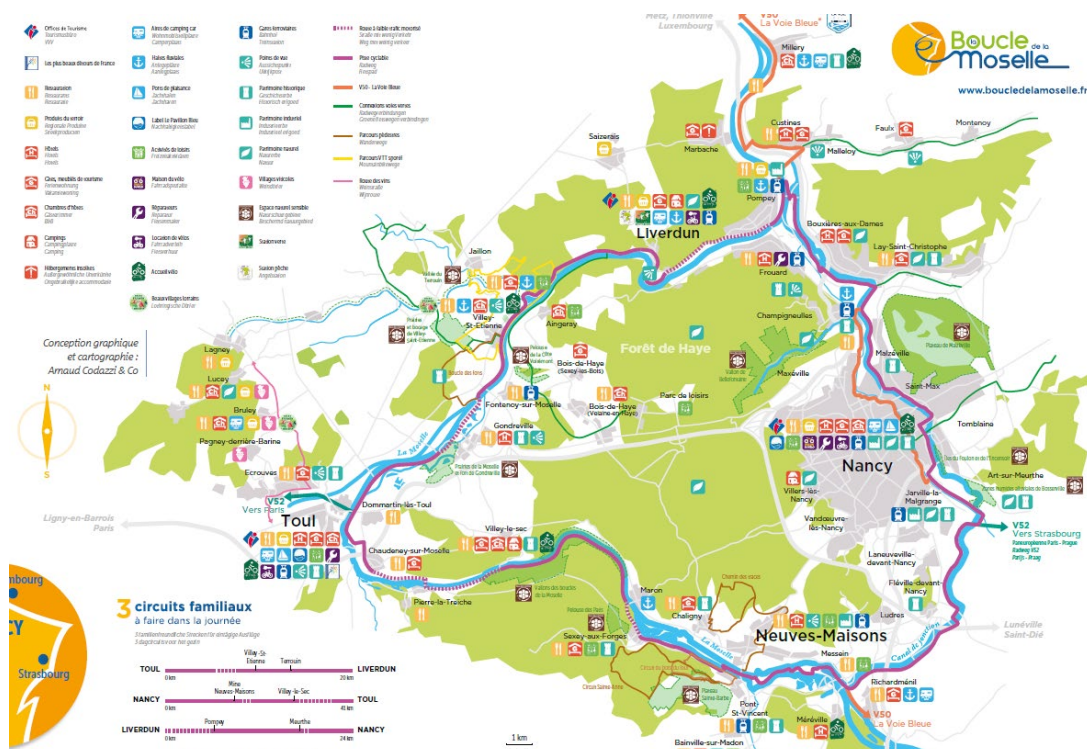
## DE LUS VAN DE MOEZEL, EEN OFFICIËLE VARIANT VAN DE BLAUWE WEG

De lus van de Moezillus is een fietsroute op een gesloten circuit van 85 km op basis van op de opmerkelijke natuurlijke locatie in de vorm van een perfecte lus – bijna geheel gesloten – op de meanders van de Moezel. Op dit punt wordt de Moezel gedomineerd door een helling waar Liverdun ligt, waarna een rechtere en bredere koers naar het noorden gaat richting Metz.

De bosrijke landschappen en glooiende landschappen van het Pays de Toul en Liverdun zijn vanuit het noorden of zuiden via de oevers van het kanaal verbonden met Nancy. De Boucle de la Moselle biedt fietsers dus een bijzondere natuurlijke en landschappelijke ontdekkingsreis, evenals uitzonderlijke uitkijkpunten en stedelijke toeristische trekpleisters op een gemakkelijke, vlakke route.

Voor meer informatie:

<https://www.boucladelamoselle.fr/nl/welkom/>





DE LUS VAN DE MOEZEL



KANAAL

## DE FIETSRUTE DOOR DE VALLEI VAN DE MARNE (V52), WORDT MOMENTEEL AANGELEGD

De Marnevallei-fietsroute, die de UNESCO-werelderfgoedlandschappen en het regionale natuurpark Montagne de Reims over een afstand van bijna 45 km doorkruist, loopt langs het zijkanaal naar de Marne en biedt een uniek landschap in alle soorten en maten en ligt op de nationale route nr. 52 van Parijs naar Straatsburg. Het is een geweldige manier om het omringende natuurlijke erfgoed te ontdekken.

## DIENSTEN VOOR FIETSTOERISTEN

### HET LABEL ACCUEIL VÉLO IN DE METROPOOL

DESTINATION NANCY - grootstedelijk bureau voor toerisme ontwikkelt het label Accueil Vélo voor zijn partners, zoals accommodaties, culturele instellingen en diensten. Vandaag beschikt het toerismebureau over dit label en telt de regio 15 andere etablissementen met dit label, waaronder 9 accommodaties:

- Maison du vélo du Grand Nancy
- Port de plaisance de la ville de Nancy
- Museum-Aquarium
- Féru des Sciences
- Grand Hôtel de la Reine
- Ibis Styles Nancy Centre Gare
- Ibis Budget Nancy Centre
- Novotel Suites
- Hôtel d'Haussonville
- Résidence Adagio
- Mercure Centre Stanislas
- Hôtel Campanile
- Le Clos Jeannon
- Cyclomaniak (réparateur de vélo)
- Dynamo, l'Atelier du Vélo

Het grootstedelijk bureau voor toerisme biedt begeleidde en begeleidde fietstochten in en rond de stad.

Voor meer informatie:

<https://visites.nancy-tourisme.fr/>

Routes kunnen ook gratis worden gedownload van de website:

Voor meer informatie:

<https://www.nancy-tourisme.fr/nl/te-zien-te-doen/recreatie/fietsen-in-groot-nancy/>



RAND VAN MEURTHE

## HERINNERING:

### WAT IS HET LABEL ACCUEIL VÉLO?

Het label is herkenbaar aan het logo met een witte fietser op een groene achtergrond. Het is een nationaal label dat een kwaliteitsvolle ontvangst en diensten langs de fietsroutes garandeert, met de zekerheid van de juiste faciliteiten en diensten: beveiligde fietsenstalling, reparatieset, bagagetransport, wassen en drogen, verhuur van fietsen en accessoires, enz.

In samenwerking met de Conseil Départemental/Meurthe-et-Moselle l'esprit Lorraine



### HET MAISON DU VÉLO

Het Maison du Vélo is een etablissement met het label Accueil Vélo, open voor alle fietsers en voor wie fietser wil worden. Het biedt verschillende diensten aan, waaronder fietsverhuur (gereduceerd tarief met Nancy CityPass).

Voor meer informatie:

<https://maisonduvelo.grandnancy.eu/accueil>



### VÉLOSTAN'LIB

VéloStan is een zelfbedieningssysteem voor fietsverhuur waarmee iedereen voor een korte periode een fiets kan huren in de regio Groot-Nancy. Er zijn 24 uur per dag, 7 dagen per week meer dan 30 VéloStan stations in de hele Metropool, met 250 fietsen. Een dagtarief is beschikbaar voor toeristen. Nancy CityPass houders kunnen genieten van een gereduceerd tarief.

Voor meer informatie:

<https://www.velostanlib.fr/fr/offers/groups/list#580289>

### DE ONTWIKKELING VAN FIETSPADEN

Het metropolitane mobiliteitsplan wordt op dit moment uitgewerkt en maakt volop ruimte voor zachte vervoerswijzen. Tegen 2026 wordt er maar liefst 200 kilometer aan veilige fietspaden ontwikkeld (248 kilometer tegen 2035).

### VOETGANGERSGEBIED IN HET STADSCENTRUM

Een voetgangersgebied in het centrum van Nancy is aangelegd vanaf de Craffe-poort in de oude binnenstad naar het winkelgebied in de nieuwstad sinds 16 september 2022. Daarnaast zijn er 3 toeristische voetgangersroutes: het historische centrum, art nouveau en de oevers van de Meurthe.

### GRATIS GEBRUIK VAN HET STAN-NETWERK IN HET WEEKEND

Naast de voetgangerszone is het ook gemakkelijk om auto-loos door de wijk te reizen, dankzij een openbaar vervoersnetwerk dat toegang biedt tot alle toeristische attracties van de stad. Bezoekers worden des te meer aangemoedigd om er gebruik van te maken omdat het Stan-netwerk elk weekend gratis is. Doordeweeks kunnen toeristen ook gebruik maken van het vervoer dat is inbegrepen in de Nancy CityPass (zie p.61).



## ➔ EEN BIJZONDERE NATUROMGEVING

Nancy is een van de meest groene en bloemrijke steden van Frankrijk. De metropool heeft in feite bijna 300 hectare aan groene ruimten. Deze zijn verdeeld in stadsparken, tuinen en bloemperken, en zijn allemaal in elkaars nabijheid (minder dan 10 minuten afstand). Wandelaars kunnen even op adem komen in de rijke diversiteit aan vegetatie. Bovendien grenst een van de grootste bossen van Frankrijk, het bos van Haye, aan het gebied.

Niet minder dan 4 parken zijn geklasseerd als "Opmerkelijke Tuinen" en sommige hebben het label "Toerisme & Handicap" gekregen.

### **PARKEN EN TUIJEN DIE NIET TE MISSEN ZIJN LA PÉPINIÈRE PARK, DE GROENE LONG VAN HET HISTORISCHE CENTRUM**

Gelegen in het hart van het historische centrum met een ingang aan Place Stanislas, biedt het Parc de la Pépinière een echte oase van groen in het hart van de stad met vele recreatiemogelijkheden: een dierenpark, een minigolfsbaan, een speeltuin, diverse horeca-/bakkerijgelegenheden, een rozentuin en een beroemd standbeeld van Rodin in het midden. In 2022 werd een waterspiegel geïnstalleerd.

Alleen of met het gezin: het park is een ideale plek om even te ontspannen en te genieten van de frisse lucht.



HET PARC DE LA PÉPINIÈRE



DE WATERTUIN

### **EEN HEDENDAAGSE TUIN, DE WATERTUIN**

De tuin ligt aan de oevers van het kanaal en is volledig ontworpen door de beroemde landschapsarchitect Alexandre Chemetoff in 1996. De watertuin bevat een unieke vegetatie bestaande uit waterplanten, waterstralen en vijvers die de wandelaars uitnodigen om te genieten van een permanent waterspektakel. Er zijn 7 vijvers aangelegd volgens een specifiek plantentema: de Irisgracht, de Roselière-vijver, de Typha-vijver, de Miroir d'eau-vijver, waar onderwaterplanten groeien, en de Jet d'eau-vijver.

### **EEN ART-NOUVEAUTUIN, DE TUIN VAN HET MUSEUM VAN DE SCHOOL VAN NANCY**

De tuin van het Museum van de school van Nancy, die is opgenomen in de aanvullende inventaris van historische monumenten, is geïnspireerd op tuinen in Engelse stijl en roept de sfeer op van een tuin van rond de eeuwwisseling met vegetatie die is aangelegd door hoveniers uit Nancy. Er zijn boomsoorten en planten die de kunstenaars van de school van Nancy inspireerden. Er zijn ook 3 art-nouveau-elementen: een aquariumpaviljoen met glas-in-loodramen van Jacques Gruber, een grafmonument en de eikenhouten deur van het voormalige pand van Emile Gallé, waarop zijn motto "Ma racine est au fond des bois" ("Mijn wortel ligt in de diepte van het bos") is gegraveerd.



DE TUIN VAN HET MUSEUM VAN DE SCHOOL VAN NANCY

## HET PARK SAINTE-MARIE



Gelegen op een steenworp afstand van het museum van de school van Nancy en Nancy Thermal, biedt het Park Sainte-Marie prachtige tuinen en bijzondere bomen. Tegenwoordig is het een openbare tuin, eigendom van de stad Nancy. Op deze locatie vond in 1909 de Internationale Tentoonstelling van Oost-Frankrijk plaats (Zie p.).



HET PARK SAINTE-MARIE



## DE TUIN VAN DOMINIQUE ALEXANDRE GODRON

Dit park, gelegen vlak bij Place Stanislas en achter het Museum-Aquarium, is onlangs gerestaureerd en was de allereerste botanische tuin van Nancy. Het herbergt een groot aantal indrukwekkende plantensoorten.



DE TUIN VAN DOMINIQUE ALEXANDRE - GODRON



HET PARK VAN HET KASTEEL VAN MONTAIGU



DE BOTANISCHE TUIN JEAN-MARIE PELT



DE TUIN VAN HET KASTEEL VAN FLÉVILLE

## DE BOTANISCHE TUIN JEAN-MARIE PELT



Een waar plantenmuseum dat getuigt van de buitengewone rijkdom van de plantenwereld, met meer dan 12.000 soorten in kweek. De botanische tuin behoort tot de belangrijkste botanische instellingen van Frankrijk en beschikt over 2.500 m<sup>2</sup> aan tropische kassen. Een ware ontdekkingsreis in een volledig andere omgeving! De tuin is gratis toegankelijk, maar de toegang tot de kassen is betaald. De botanische tuin wordt gezamenlijk beheerd door Groot-Nancy en de Universiteit van Lotharingen.

## DE TUIN VAN HET KASTEEL VAN FLÉVILLE



Voor de orangerie uit de 18e eeuw ligt de "landschapstuin", die bezoekers verleidt met de charme van zijn rozentuin. Ook fruitbomen sieren deze plek.

Naast deze tuin, die geclassificeerd is als "Bijzondere tuin", omringt een groot romantisch park het kasteel. Dit kasteel, dat privé bewoond is, staat open voor bezoekers. Het park is een voortzetting van een 18e-eeuwse tuin, ontworpen door een leerling van Le Nôtre, met grote perspectieven, kronkelende paden, lichtputten, waterpartijen en zelfs een eilandje met een prachtige art-nouveaubrug.

## HET PARK VAN HET KASTEEL VAN MONTAIGU

Verspreid over de gemeenten Jarville-la-Malgrange en Laneuveville-devant-Nancy, biedt dit park twee te bezoeken locaties: het wetenschapsmuseum Féru des sciences aan de ene kant en het kasteel van Montaigu aan de andere (zie ). Met een oppervlakte van 14 hectare combineert het park romantische kenmerken zoals open plekken met eeuwenoude bomen en vijvers. De waterspiegel en de met bomen omzoomde laan tonen de invloed van de Franse tuinen. Recent zijn hier de sculpturen "Gueules d'enfer" van Jean-François Chevalier geplaatst, als eerbetoon aan de staalwerkers van de voormalige staalfabrieken van Pompei.

## HET BOS VAN HAYE

Gelegen in de lus van de Moezel, strekt het staatsbos van Haye zich uit over meer dan 6.000 hectare aan de rand van Groot-Nancy. Het is een prachtig wandelgebied dat jaarlijks 1,5 miljoen bezoekers aantrekt, te voet, te paard of met de fiets. In 2018 werd het bos geclassificeerd als "bos in bescherming", en een deel ervan, de Fond de Monvaux, is bovendien erkend als Natura 2000-gebied.

Naast wandelroutes biedt het recreatiepark, dat 200 hectare beslaat, diverse activiteiten: sport, boomklimmen, een automuseum, restaurants en meer.



HET BOS VAN HAYE

## HET PLATEAU VAN MALZÉVILLE – NATURA 2000

De ideale ligging tussen stad en platteland maakt het plateau aantrekkelijk voor wandelaars, sporters en natuurliefhebbers. Het plateau is geclassificeerd als Natura 2000-gebied en Espace Naturel Sensible (ENS), wat zorgt voor een strengere bescherming om het behoud van dier- (reptielen, vlinders en vleermuizen) en plantensoorten (witte viooltjes en pulsatiel-anemonen) te waarborgen alsook menselijke activiteit (luchtvaart, landbouw, sport, onderwijs en vrije tijd).

De belangrijkste ecologische rijkdom van het plateau is de kalkgrasvlakte, de grootste in Lotharingen (230 hectare), wat neerkomt op 45% van de totale oppervlakte van het plateau. Deze vlakte wordt onderhouden door agro-pastorale praktijken.

Het plateau ligt aan de noordkant van Groot-Nancy en grenst aan zes gemeenten. Van 1887 tot 1998 was het een strategische militaire locatie, waar het 26e Infanterieregiment, ook wel bekend als de "IJzeren Divisie", gevestigd was.



HET PLATEAU DE MALZÉVILLE



DE EILANDEN VAN FOULON



De VERGANKELIJKEtuin

## DE ANDERE GEVOELIGE NATUURGEBIEDEN

Deze provinciale classificatie heeft tot doel uitzonderlijke gebieden te behouden vanwege de kwaliteit van hun landschappen en natuurlijke of semi-natuurlijke milieus. Deze gevoelige natuurgebieden zijn open voor het publiek en vervullen ook een educatieve functie.

De 6 gevoelige natuurgebieden in de metropool Grand Nancy:

- De pionierszone van Art-sur-Meurthe
- De vallei van Bosserville in Art-sur-Meurthe
- De eilanden van Foulon en Encensoir in Tomblaine
- Het plateau van Malzéville in Dommartemont, Malzéville en Saint-Max
- De heuvel Sainte-Geneviève in Essey-lès-Nancy
- Het bos van Fourasses en de droge grasvlakte in Villers-lès-Nancy

## DE VERGANKELIJKE TUIN

Elk jaar in oktober krijgt Place Stanislas de vorm van een tuin en biedt een thematische indeling (zie p.16)

# DE TROEVEN VAN METROPOOL GROOT-NANCY

## ➡ DE CHARTREUSE VAN BOSSERVILLE IN ART-SUR-MEURTHE

Het Chartreuse de Bosserville dateert uit de 17e eeuw. Dit juweel, ontworpen door de Italiaanse architect Giovanni Betto (de eerste architect van de kathedraal van Nancy), omvat een klooster van 110 meter in zijlengte en een kapel, ingewijd in 1687, die versierd is met muurschilderingen. In 1632 schonk hertog van Lotharingen Karel IV een terrein in Bosserville aan kartuizers uit de Moezelstreek, wat leidde tot de oprichting van het kartuizerklooster in 1666. Tegenwoordig huisvest het een vakschool en kan het alleen tijdens de Open Monumentendagen worden bezocht.

Adres: Rue du Bois Robin, 54510 Art-sur-Meurthe



DE CHARTREUSE DE BOSSERVILLE



HET KASTEEL VAN DE FLÉVILLE

## ➡ ET KASTEEL VAN FLÉVILLE IN FLÉVILLE-DEVANT-NANCY

Aan de rand van Nancy staat een uniek getuigenis van de middeleeuwen en de renaissance in Lotharingen. Fléville toont bezoekers zijn 30 meter hoge donjon, die grenst aan een prachtige renaissancistische gevel, vaak vergeleken met die van Azay-le-Rideau.

Deze vrolijke en verfijnde architectuur herbergt talrijke schatten, zoals houten lambrisering uit de renaissance, een collectie 18e-eeuwse wandtapijten, de prestigieuze Blazoenzaal van de hertogen van Lotharingen, de koninklijke appartementen gewijd aan de koning van Polen en hertog van Lotharingen, Stanislas Leszczyński, en een reeks kamers met een intieme sfeer.

Dit prachtige gebouw is ook een bewoonde woning, al meer dan twee eeuwen in handen van dezelfde familie, wat het een levendige en warme uitstraling geeft. Het park is geclassificeerd als een "Jardin remarquable" (bijzondere tuin) en beschikt over een orangerie uit de 18e eeuw, versierd met een schitterende trompe-l'œil uit de 17e eeuw die onlangs werd gerestaureerd. Kinderen worden met bijzondere aandacht ontvangen: ridder- of prinsessenkostuums en een speurtocht maken van het bezoek een leuke en leerzame ervaring.

Adres: 5 Rue du Château, 54710 Fléville-devant-Nancy

Voor meer informatie:  
[www.chateaufleville.com](http://www.chateaufleville.com)



## ➡ DE ARBEIDERSWIJKEN VAN LA MADELEINE EN HET VERBINDINGSKANAAL IN LANEUVEVILLE-DEVANT-NANCY

De arbeiderswijken van la Madeleine, ontworpen door architect Émile André, zijn een opmerkelijk voorbeeld van arbeiderswijken uit de eerste helft van de 20e eeuw. Hier mondt het verbindingskanaal uit in het kanaal van de Marne naar de Rijn. Langs het jaagpad bieden fietspaden de mogelijkheid om naar Fléville in het zuiden te fietsen of noordwaarts via Jarville naar de jachthaven van Nancy (Port Saint-Georges). Het kasteel van Montaigu en het grootste deel van het omliggende park bevinden zich in deze gemeente.

## ➡ DE ART-DECO-WIJKEN VAN LAXOU DE WIJK ZOLA-SAINTE-ANNE

Gebouwd tussen 1920 en 1940, vormt de wijk Zola-Sainte-Anne de natuurlijke uitbreiding van Nancy richting het westen. De wijk bevat architectonisch erfgoed geïnspireerd door de art nouveau en enkele opmerkelijke art-decogebouwen.

### DE CURIELAAN

Gebouwd als een geheel in de jaren '30, bestaat deze straat uit woningen voor de middenklasse aan de rand van Nancy. De meeste huizen zijn ontworpen door de architect Fernand Mascret uit Nancy, die er ondanks een beperkt budget voor zorgde dat geen enkel huis hetzelfde is. In die tijd was Nancy volop in ontwikkeling. Hoewel de gebouwen geen opvallende rijkdom uitstralen, zullen architectuurliefhebbers de art-decodetails weten te waarderen.

## DE MARÉCHAL FOCH-BOULEVARD

Hoewel de boulevard voornamelijk bestaat uit gebouwen van dezelfde architect van de Curieaan is geen enkel gebouw identiek. Fernand Mascret bracht zorgvuldig variatie aan om eentonigheid te voorkomen. Het is zeldzaam dat een hele straat aan één architect wordt toevertrouwd.

## HET STADHUIS

Het stadhuis van Laxou is een voormalig bourgeois huis dat werd gebouwd voor Saint-Just en Marthe Péquard, rijke handelaren uit Nancy, verzamelaars en archeologen.

Het werd gebouwd van 1912 tot 1913 en in 1924 verbouwd door Fernand César. Het stadhuis wordt omringd door een landschapspark, dat in 2013 na een grondige renovatie opnieuw werd geopend.





## ➡ HET KASTEEL VAN MEVROUW DE GRAFFIGNY IN VILLERS-LÈS-NANCY

In het hart van het oude dorp staat dit prachtige herenhuis uit de 18e eeuw, heringericht in 1865, gelegen in een ommuurde tuin. Het gebouw, eigendom van de stad Villers, wordt gebruikt voor recepties en tentoonstellingen (binnenin bevindt zich een prachtige, beschermde open haard in de stijl van de School van Nancy). In de tuin staan twee Libanonceders, geplant door Mathieu de Dombasle in de 19e eeuw. Het park is begin september het toneel van de wijnoogstfeesten. De naam van het kasteel verwijst naar de beroemdste eigenares, Françoise d'Apponcourt, echtgenote van Graffigny. Zij was een schrijfster die een uitgebreide correspondentie onderhield met Voltaire en Diderot.

*Adres: Rue Albert 1er, 54600 Villers-lès-Nancy*

## ➡ DE DOUËRA IN MALZÉVILLE

De Douëra – “klein huis” in het Arabisch – uit het einde van de 19e eeuw is een klein paleis in de sfeer van "Duizend-en-een-nacht" (bezoeken zijn mogelijk op afspraak). In 1856 besloot Charles Cournault, een kunstschilder, om zijn familiehuis te transformeren tot een Moors geïnspireerde villa na herhaalde reizen naar Algerije. De villa bleef in familiebezit tot 1986 en werd daarna eigendom van de stad. Ze werd gerestaureerd van 1989 tot 1995. De gevels, daken, verschillende kamers en een deel van de tuin zijn sinds 1993 ingeschreven als historisch monument. Het gebouw is opmerkelijk door zijn unieke architectuur, waaronder een minaret-toren met trappen, een portiek met Arabisch-Andalusische invloeden, een poort met Byzantijnse inspiratie en hoekbanken die doen denken aan de interieurs van Maghrebijnse moskeeën.

*Adres: 6 Rue du Lion d'Or, 54220 Malzéville*



KASTEEL VAN MEVROUW DE GRAFFIGNY



KASTEELPARK VAN MEVROUW DE GRAFFIGNY



DE DOUËRA

# WETENSCHAPPELIJK ERFGOED EN PATRIMONIUM

Ontdek de evolutie van technieken en kennis door de geschiedenis heen, en de nauwe banden tussen mens en milieu, of bewonder eenvoudigweg de rijkdom van de biodiversiteit...

Om iedereen te helpen het hedendaagse leven beter te begrijpen, zet de Groot-Nancy zich in voor de promotie en verspreiding van wetenschappelijke en technische cultuur.

## ➡ NEEM EEN DUIK IN HET HART VAN DE KENNIS HET MUSEUM-AQUARIUM EN LE FÉRU DES SCIENCES IN NANCY

### LE FÉRU DES SCIENCES

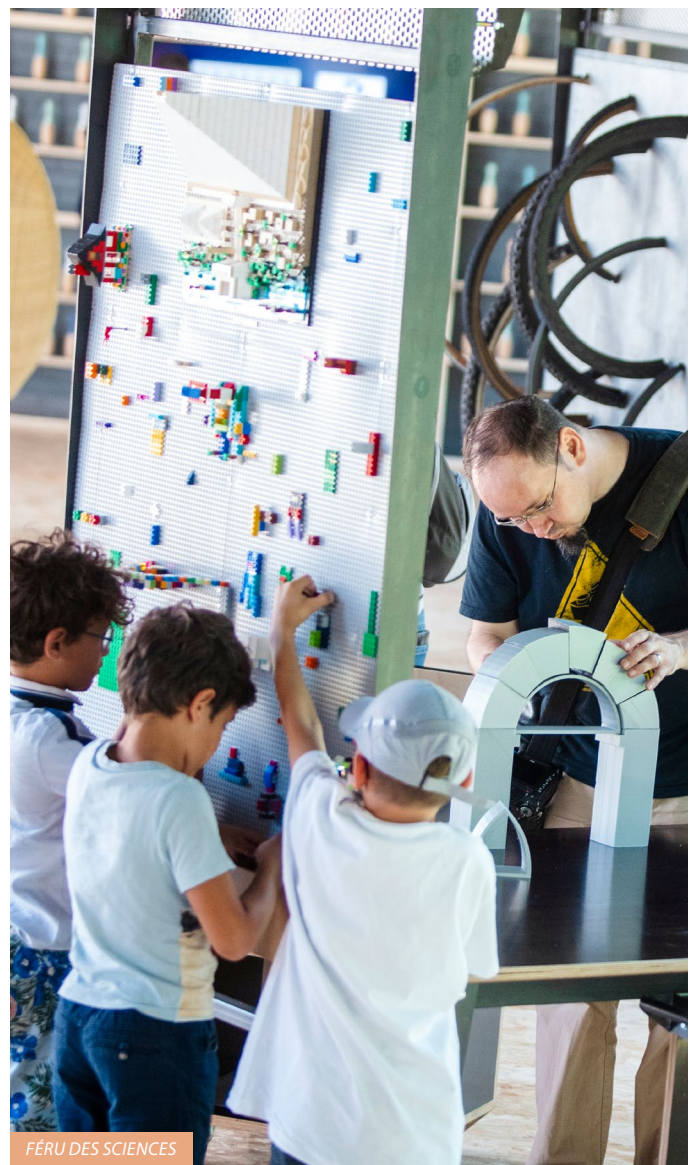
Deze wetenschappelijke en culturele instelling, beheerd door de Groot-Nancy en de Universiteit van Lotharingen, nodigt gezinnen uit om fysica en chemie te ontdekken door middel van diverse experimenten. Het biedt een expositieparcours rond ijzer en de impact ervan in de regio Lotharingen. Dit museum, dat oorspronkelijk bekend stond als het Museum van de IJzergeschiedenis, heeft in de loop der tijd verschillende transformaties ondergaan.

Als museum, ontmoetingsplek, creatieve ruimte en experimenteel centrum op het snijvlak van wetenschap en kunst, organiseert Le Féru des sciences het hele jaar door tentoonstellingen, activiteiten en ontmoetingen. Of je nu geïnteresseerd bent in wetenschap via ruimtes zoals de Espace à Bidouilles (doe-het-zelfruimte) en Pop Sciences (populaire wetenschappen), het parcours over ijzer met de Galerie du Fer (IJzergalerij), de Salle des Machines (machinezaal) en de Jardin des Forges (smidsetuin), of gezamenlijke projecten in de Oasis Suspendue (hangende oase), een bezoek biedt families een moment van ontdekking en delen.

Le Féru des sciences organiseert ook jaarlijks evenementen voor een breed publiek, zoals het weekend Makerland en themadagen.

*Open op dinsdag tot zondag van 9:00 tot 12:00 en van 14:00 tot 18:00.*

1 Avenue du Général de Gaulle, 54140 Jarville-la-Malgrange  
Tel.: 03 83 15 27 70



FÉRU DES SCIENCES

Voor meer informatie:  
<https://www.leferudessciences.eu>



## MUSEUM-AQUARIUM VAN NANCY

In een art-decogebouw dat het label van "Bijzondere hedendaagse architectuur" draagt, zorgt het Museum-Aquarium van Nancy, beheerd door Groot-Nancy en de Universiteit van Lotharingen, voor de tentoonstelling, bewaring en bestudering van een rijke collectie zoölogische en paleontologische erfgoederen.

De zoölogische collecties, die sinds het einde van de 18e eeuw geleidelijk zijn verzameld, komen van alle continenten en oceanen. Via een originele scenografie stelt de zoölogiegallerij een selectie van 570 exemplaren tentoon die het dierenrijk illustreren. Meer dan 136.000 andere exemplaren, waaronder uitgestorven of beschermde diersoorten, worden bewaard en bestudeerd in de reserves en regelmatig gepresenteerd in tijdelijke tentoonstellingen. De 57 aquariums bieden de mogelijkheid om meer dan 300 soorten te bewonderen die zich in hun gereconstrueerde natuurlijke omgeving bevinden, en nemen de bezoeker mee naar de tropische wateren van de Rode Zee, de Amazone rivier of het Victoriameer.

Als een dynamische instelling die zich graag met maatschappelijke onderwerpen bezighoudt, biedt het Muséum-Aquarium een gevarieerd en evoluerend cultureel aanbod voor jong en oud: tijdelijke tentoonstellingen, wetenschappelijke lezingen, animaties, onverwachte avonden...

*Open van dinsdag tot zondag van 9:00 tot 12:00 en van 14:00 tot 18:00.*

34 Rue Sainte-Catherine, 54000 Nancy

Tel.: 03 83 32 99 97



## EEN WETENSCHAPPELIJK AVONTUUR MET DE FAMILIE IN NANCY

De wetenschappelijke musea van Nancy bieden gezinnen een unieke ervaring van verkenning en leren. In Féru des Sciences kunnen kinderen en ouders kennismaken met fysica en chemie via praktische workshops, interactieve tentoonstellingen en speelse evenementen. Deze plek stelt de jongsten in staat om actief deel te nemen, de wereld om hen heen te begrijpen en hun wetenschappelijke nieuwsgierigheid te stimuleren in een gezellige sfeer. In het Museum-Aquarium van Nancy kan het hele gezin op ontdekkingsstocht gaan in de biodiversiteit, door meer dan 300 soorten te observeren in immersieve aquariums. De tentoonstellingen en animaties die speciaal voor kinderen zijn ontworpen, bieden een dynamische en boeiende benadering van de natuurwetenschappen, waardoor iedereen kan duiken in het fascinerende universum van dieren en de natuur.



## ➔ HET KASTEEL VAN MONTAIGU

Het kasteel van Montaigu, gelegen in de gemeente Laneuville-devant-Nancy, is gecertificeerd als "Maisons des Illustres" (huis van de vermaarden) door het Ministerie van Cultuur en ligt naast het FÉru des Sciences.

De laatste eigenaar, Édouard SALIN, industrieel, archeoloog en verzamelaar, heeft een uitzonderlijke collectie meubels, sculpturen, schilderijen en muziekinstrumenten verzameld in het kasteel sinds de 20e eeuw.

Gebouwd in de 18e eeuw, herbergt het curiositeitenkamers en zeldzame objecten. Het is een van de weinige woningen in Lotharingen die volledig

ingericht en rijkelijk gedecoreerd is in artdecostijl. Het kasteel is geclassificeerd als Historisch Monument, evenals de kapel en een aantal kunstwerken, waaronder sommige in het park.

*Het is geopend voor het publiek in de weekenden van april tot september.*

167 rue Lucien Galtier, 54410 Laneuville-Devant-Nancy

Voor meer informatie:

<https://www.chateaudemontaigu.eu/accueil>



HET KASTEEL VAN MONTAIGU

# ZOETIGHEDEN

## ➔ NANCY PASSIONS SUCRÉES

Macaron, bergamot, mirabelle, madeleine, Saint-Epvre, visitandine, speculaas, baba, snoepjes, rode suiker, jam, chocolade... Het merk NANCY PASSIONS SUCRÉES garandeert uitzonderlijke producten die ambachtelijk zijn vervaardigd op ons grondgebied, met respect voor traditionele methoden en met producten van uitstekende kwaliteit waarvan de herkomst wordt gecontroleerd. Bezoek Nancy niet zonder een of meerdere van onze zoete specialiteiten te proeven!

### NANCY TELT MEER DAN 20 ZOETE SPECIALITEITEN

DESTINATION Nancy - Office de Tourisme Métropolitain, de Métropole du Grand Nancy, de CCI Grand Nancy Métropole Meurthe-et-Moselle en de Chambre des Métiers 54 hebben de handen ineengeslagen om het merk NANCY PASSIONS SUCRÉES te creëren.

Het merk is toegekend aan 8 professionals voor meer dan 20 specialiteiten.

Vind meer informatie en video's op onze site :

<https://www.nancy-tourisme.fr/nl/ontdek-nancy/nancy-passions-sucrees/>



BABA AU RHUM



MACARONS



BERGAMOTES

## WAAROM ZOVEEL ZOETIGHEDEN IN DE HERTOGENSTAD?

De snoeplust van de goede koning Stanislas in de 18e eeuw speelt hierin een rol, net als de tradities uit Italië die in de renaissance aankwamen, en de invloeden van de vele kloosters in Lotharingen! Met Stanislas erfde de regio onder andere de baba au Tokaji uit Hongarije (dat in de 19e eeuw vervangen werd door rum) en de madeleines, vernoemd naar de dienstmeid die het hof redde van een mislukte dessert. Stanislas liet de hertogelijke stad ook een grote verfijning na in de inrichting van de tafeldienst.

Tijdens de Revolutie maakten de zusters van de Visitation het macaron van Nancy populair – waarvan het originele recept, "des Sœurs Macarons", nog steeds geheim is. Begin 19e eeuw vond een patissier hier de bergamotbonbons uit. De bergamot van Nancy kreeg in 1996 het IGP-label.

De Saint-Epvre ontstond aan het einde van de 19e eeuw, tegelijk met de basiliek die zijn naam draagt. Hij wordt nog steeds in deze wijk gemaakt. Inventieve confiseurcreaties in de 20e eeuw leidden tot de duchesses, marquises, florentines, craquelines en perles de Lorraine, alle gepatenteerde producten, en vele andere specialiteiten. De Sinterklaasfeesten gaan gepaard met speculaas in allerlei vormen, die de straten in december vervullen van geur.

Lotharingen, de enige regio ter wereld die de beroemde mirabelle in overvloed en van topkwaliteit levert, wordt verwerkt in allerlei zoetigheden: confituren, siropen, likeuren, witte alcohol, en is geliefd bij restaurateurs die het in tal van desserts verwerken. Naast deze tradities ontstaan er voortdurend nieuwe lekkernijen door de inventiviteit en lokale talenten!

## DE SPECIALITEITEN VAN NANCY PASSIONS SUCRÉES

### ALAIN BATT CHOCOLATS

La Marquise et la Bergamote de Nancy IGP.

### DU PAIN ET DES GÂTEAUX

Meringues met mirabelle en bergamot

### LALONDE CHOCOLATIER-CONFISEUR

La Craqueline, la Duchesse de Lorraine, le Chardon Lorrain, la Bergamote de Nancy IGP.

### MAISON DES SŒURS MACARONS

Le macaron des Soeurs, la Perle de Lorraine, le Cake Pain de Gênes à la bergamote, Cake aux épices et mirabelles de Lorraine, La Florentine des Soeurs, la Bergamote de Nancy IGP.

### PÂTISSERIE SAINT EPVRE

Le gâteau Le Saint-Epvre, le gâteau L'Ambassadeur, le vase en sucre École de Nancy.

### À LA TABLE DU BON ROI STANISLAS

Le Baba au vin de Tokaji et Neige de Safran, le Zeste de bergamote Candys.



### BRASSERIE L'EXCELSIOR

Le Tout-Nancy.

### LA BOLÉE – CRÊPERIE BRETONNE VAUTE

Met mirabelle de Lorraine IGP



## ➔ DE BIERROUTE IN LOTHARINGEN

Als de oorsprong van bier verloren is gegaan in de nevelen van de tijd, zijn de oudste bekende overblijfselen in Lotharingen de votiefsteles die dateren uit de 3e eeuw, zichtbaar in het Cour d'Or Museum in Metz.

De geschiedenis van het brouwen in Lotharingen is gemarkeerd door de verwelcoming van de Engelse benedictijner monniken in Dieulouard in 1608 die daar een bier brouwden, en wiens reputatie zich uitstrekte over de hele regio. In 1873 kwam Pasteur naar Tantonville om zijn werk uit te voeren over gisten die in 1876 leidden tot de publicatie van "Studies over bier". Dat werd beschouwd als het eerste wetenschappelijke werk over modern brouwen. Aan het einde van de 19e eeuw werden de grootste Franse brouwerijen in Lotharingen gevestigd. Van deze verzette enkel de brouwerij Champigneulles zich tegen de fusies en overnames. Met een productie van meer dan 3,5 miljoen hectoliter is het nog steeds een van de grootste Franse industriële brouwerijen. Aan het einde van de jaren 1980 kwam het concept van de microbrouwerij, dat eerst in Groot-Brittannië en enkele jaren eerder in de Verenigde Staten was ontstaan, ook naar Frankrijk. In 1993 werd in Amnéville de eerste microbrouwerij van Lotharingen geopend. Tegenwoordig zijn er 70 in de regio en meer dan 1.600 in Frankrijk.

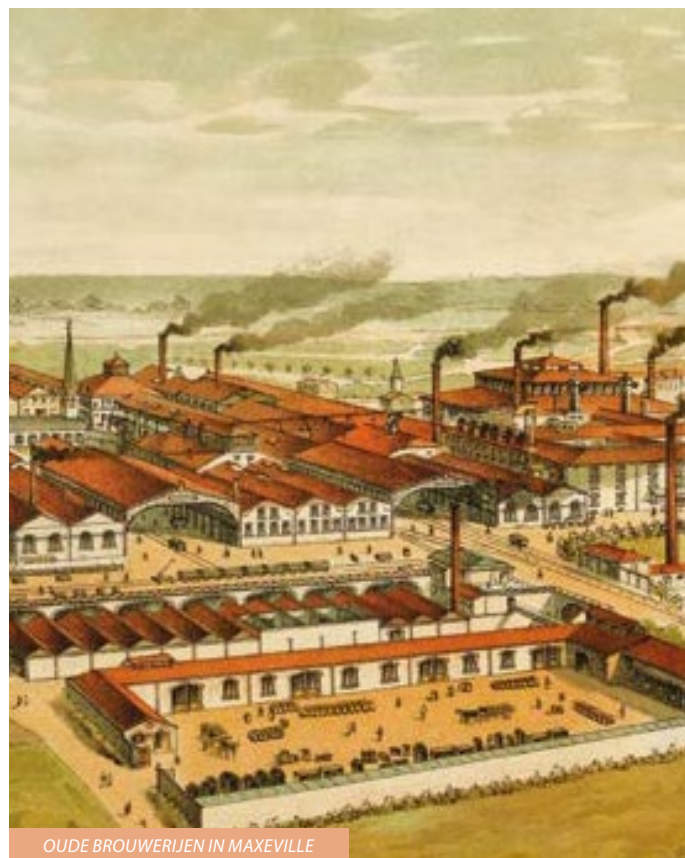


FRANS MUSEUM VAN DE BROUWERIJ

### MUSEA, BROUWERFGOED, MICROBROUWERIJEN...

105 geregistreerde brouwerijen en microbrouwerijen, 19 historische locaties en 3 musea, waaronder het Franse Museum van de brouwerij Saint-Nicolas-de-Port (15 km van Nancy) maken Nancy en omgeving tot een paradijs voor liefhebbers.

Data om te onthouden: De Salon des Brasseurs (brouwersbeurs) en het Fête des Bières (bierfeest) worden elk jaar in oktober gehouden in het Parc Expo in Nancy (data 2025: 16 tot 19 oktober).



OUDE BROUWERIJEN IN MAXEVILLE



BIERFEESTEN

## ➡ DE WIJNEN VAN TOUL

De oorsprong van de wijnbouw in Lotharingen ligt vóór de Romeinse verovering.

Karel de Grote bezat landgoederen in Toulouse. Toen was het de beurt aan de hertogen van Lotharingen en de kloosters en abdijen om de wijnbouw nieuw leven in te blazen en voor een nieuwe impuls te zorgen. In de 19e eeuw was de wijngaard in Lotharingen groter dan die in de Elzas... vóór de phylloxera-epidemie die de wijngaarden rond 1890 verwoestte.

Sinds 31 maart 1998 genieten de wijnen van de Toul de AOC-aanduiding. De belangrijkste wijn is de gris de Toul, die zijn naam dankt aan de productiemethode. Hierbij worden witte druiven gemengd met rode schillen (in dit geval pinot noir en gamay) nadat ze direct zijn geperst. Het is ook deze directe persing zonder maceratie die de grijze kleur geeft en het verschil maakt met roséwijn. Gris-de-Toul past perfect bij typische Lotharingse gerechten zoals quiche Lorraine, potée Lorraine, de taart of zelfs de Lorraine paté.

In Lotharingen worden ook andere wijnen geproduceerd: wijnen uit de Maas (IGP Côtes de Meuse sinds 2009), de wijnen uit de Moezel (AOC sinds 2010) en mousserende wijnen uit Lotharingen. Eind 2023 werd de communicatie-entiteit Vins de Lorraine opgericht om een synergie te creëren tussen de wijnbouwers en de wijnen uit de regio; de bestaande AOC- en IGP-aanduidingen blijven behouden.

Voor meer informatie:  
<https://vins-de-lorraine.fr/>



QUICHE LORRAINE



REGERINGSPALEIS

## ➡ QUICHE LORRAINE EN ANDERE HARTIGE SPECIALITEITEN

Deze streek heeft een aantal absolute aanraders te bieden, zoals de quiche Lorraine, de paté Lorraine, talloze vleeswaren en evenzoveel kazen.

De bekendste specialiteit van Lotharingen is de quiche die volgens de regels van de kunst is gemaakt. Het is een ware traktatie die smelt op de tong. De balans tussen de zoetheid van de room en de hartigheid van het spek is perfect. Overigens: in quiche Lorraine zit geen kaas.

## ➡ WAT IS NIEUW IN 2025? LE LOUIS EN LE XV VERHUIZEN NAAR HET REGERINGSPALEIS

Vanwege de renovatiewerkzaamheden in het Grand Hôtel de la Reine zijn het restaurant Le Louis en de bar Le XV eind 2024 verhuisd naar een nieuwe prestigieuze locatie: het Palais du Gouvernement, of het Regeringspaleis. Deze twee etablissementen, voorheen gevestigd in dit historische gebouw, blijven een verfijnde gastronomische ervaring aanbieden in een elegant en origineel decor, en integreren helemaal in de emblematische plek in Nancy.



WIJN VAN TOUL

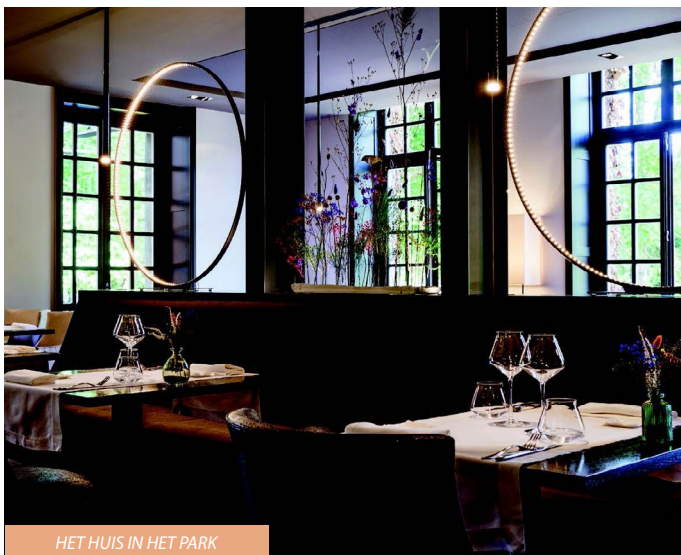


## ➡ DE RESTAURANTS: STERREN, MEESTERRESTAURANTS EN GAULT EN MILLAU

In Nancy neemt de gastronomie een prominente plaats in, met verschillende restaurants die uitblinken in excellentie en erkenning in de beroemde Gault & Millau-gids.

Het restaurant **La Maison dans le Parc**, gelegen in een groene omgeving **in het hart van Nancy**, is zonder twijfel een van de pareltjes van de culinaire scene van Nancy. Het is het enige met een Michelin-ster bekroonde restaurant in de stad en een onmisbaar adres voor liefhebbers van **verfijnde gastronomie**. Het restaurant is bovendien bekroond met 3 Gault & Millau-koksmutsen. Onder leiding van chef-kok **Charles Coulombeau** biedt dit restaurant een verfijnde gastronomische keuken, waarbij de nadruk ligt op lokale en seizoensgebonden producten. Elk gerecht is tot in het kleinste detail doordacht en zet de regio Lotharingen op de kaart. Het is een unieke ervaring.

Nancy onderscheidt zich ook door haar meesterrestaurants, chef-koks die zich inzetten om huisgemaakte gerechten aan te bieden, bereid met verse, lokale producten. Deze titel staat garant voor een authentieke culinaire ervaring, waarbij traditionele kennis met een uitzonderlijke kwaliteit worden gecombineerd. Ze serveren verse producten en zelfgemaakte gerechten. **Carol Bussy**, nationaal vice-president van de meesterrestaurants en hoofd van **l'Impromptu**, draagt deze veeleisende titel hoog in het vaandel. Gelegen nabij het historische hart, binnen de centrale markt, biedt het een inventieve keuken, die tegelijk tradities respecteert met een hint moderniteit.



## LIJST VAN HOUDERS VAN DE DU-TITEL VAN MEESTER-RESTAURANT IN NANCY IN 2025

- **Melteam Potes**  
120 Avenue André Malraux, 54600 Villers-lès-Nancy  
06 58 50 66 30
- **L'Impromptu**  
Place Henri Mengin, 54000 Nancy  
06 80 65 02 51
- **La Maison dans le Parc**  
3 Rue Sainte-Catherine, 54000 Nancy  
03 83 19 03 57  
Onderscheidingen: 1 Michelinster, 3 Gault & Millau-koksmutsen
- **Grand Café Foy**  
1 Place Stanislas, 54000 Nancy  
03 83 32 15 97
- **Les Frères Marchand**  
95 Grand Rue, 54000 Nancy  
03 83 32 85 94
- **Brasserie Le Strasbourg**  
22 Place des Vosges, 54000 Nancy  
03 83 35 41 30
- **Le Charles Trois**  
25 Place Charles 3, 54000 Nancy  
06 89 19 07 18
- **Greet Hôtel Nancy Houdemont**  
2 Rue des Egrez, 54180 Houdemont  
06 47 74 12 30
- **Le Palais Gourmand**  
4 Rue des Cordeliers, 54000 Nancy  
03 54 16 18 10
- **Crêperie Bretonne La Bolée**  
43 Rue des Ponts, 54000 Nancy  
03 83 37 17 53

Voor meer informatie:

<https://www.maitresrestaurateurs.fr/>

Voor liefhebbers van culinaire creativiteit, is **Le Transparence**, gelegen op 28 rue Stanislas, een echte must. Dit restaurant combineert durf met vakkennis. Het restaurant biedt gerechten waarin smaken subtiel samensmelten om de meest veeleisende. smaakpapillen te verrassen en te strelen.

Voor een meer ontspannen sfeer kunt u terecht bij **La Toq**, op 65 rue Saint-Georges, waar u kunt genieten van een eigentijdse en inventieve keuken. Zijn kaart,

geïnspireerd door huidige trends, trekt een cliënteel aan op zoek naar een gezellige en kwalitatieve culinaire ervaring, **Le Capu**, op 31 rue Gambetta, biedt eenvoudige maar heerlijke gerechten, in een warme sfeer.

Deze restaurants maken, elk met zijn eigen stijlen en specialiteiten, van Nancy een ware gastronomische bestemming. Elk adres vertelt een uniek culinair verhaal en weerspiegelt het talent van de gepassioneerde koks.



# ACCOMODATIE

Alle informatie over  
acomatiemogelijkheden is  
beschikbaar online op:

<https://www.nancy-tourisme.fr/nl/vakantie-plannen/overnachten-in-nancy/>

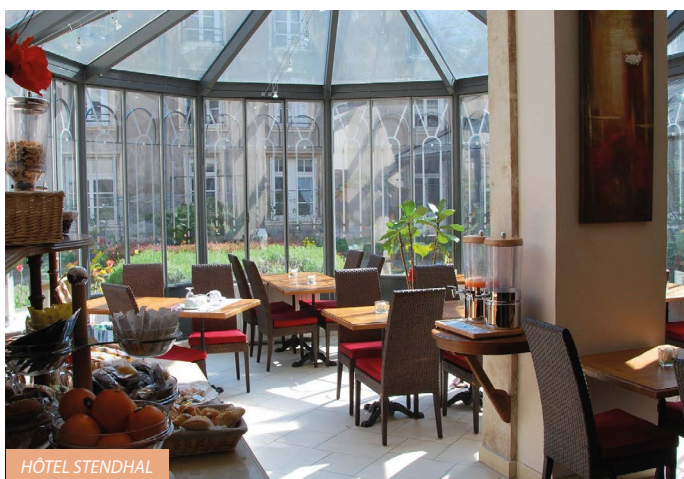


BEST WESTERN PLUS CRYSTAL SPA

## ➔ NIEUWE HOTELS IN NANCY

### HOTEL STENDHAL (VERENIGING VAN LITERAIRE HOTELS)

Het Hôtel Littéraire Stendhal, voorheen het Hôtel des Prélats, ligt op een ideale locatie in het hart van Nancy en biedt een unieke ervaring die de geschiedenis van de stad combineert met de wereld van de schrijver Stendhal. Gerenoveerd in 2024, dit charmante hotel met 41 kamers is een eerbetoon aan de auteur en zijn emblematische personages doorheen een decoratie geïnspireerd op de Italiaanse stijl en het Italiaanse Rijk. In elke ruimte is een personage uit het werk van Stendhal afgebeeld, zoals Julien Sorel, Mathilde de la Mole of Fabrice del Dongo. Bezoekers worden zo uitgenodigd om door het literaire universum van de schrijver te wandelen. Het hotel beschikt ook over een spa en een bar met een glazen dak, waarvan liefhebbers van meer dan 500 boeken en manuscripten uit collectie van de Literary Hotels Society kunnen genieten. Het ligt op een steenworp afstand van Place Stanislas en is een ideaal startpunt voor het verkennen van de stad.



HÔTEL STENDHAL

## ➔ EEN UPGRADE VAN HET AANBOD

Nancy onderscheidt zich door haar evoluerende hotelaanbod en verrijkt haar hotelerfgoed met unieke locaties die geschiedenis, luxe en innovatie combineren. Deze nieuwe hotels versterken de aantrekkingskracht van Nancy als favoriete bestemming door zich te richten op een exclusiever/luxe cliënteel.

### APPARTEMENT HEDONÉ, SUITE EN LUXE SPA

In het hart van Nancy ligt Hédoné, een luxe suite van 120m<sup>2</sup> en geclassificeerd als 5 sterren. Je vindt er hoogwaardige ervaringen, waaronder een sauna, een tropische douche en balneotherapie.

Voor meer informatie:  
[www.hedonenancy.fr](http://www.hedonenancy.fr)

### BEST WESTERN PLUS CRYSTAL, HOTEL, BAR & SPA

Niet ver van Place Stanislas charmeert het Hôtel Crystal met zijn elegantie en warme sfeer. De zorgvuldig ingerichte kamers en suites combineren edele materialen en moderne apparatuur om absoluut comfort te garanderen.

De warme loungebar nodigt u uit om te genieten van geselecteerde wijnen en champagnes, terwijl lokale chef-koks voor een uitzonderlijke gastronomische ontdekking zullen zorgen.

Met zijn persoonlijke service en elegante sfeer biedt het Hôtel Crystal een luxe verblijf in een uitzonderlijke omgeving.



GRAND HÔTEL DE LA REINE

## MARRIOTT HOTEL (NANCY THERMAL DISTRICT)

Dit 4-sterrenhotel Plus, waarvan de opening eind 2027 gepland staat, zal gevestigd zijn in de voormalige School voor Schone Kunsten, een emblematisch gebouw in het district van Nancy Thermal.

Dit project, geleid door de Amerikaanse groep Marriott International, maakt deel uit van de ontwikkeling van luxehotels in Nancy, met als doel om het toeristische aanbod van de metropool te vergroten.

Het hotel zal 89 kamers tellen en zal worden geïntegreerd bij de transformatie van de buurt. Het historische gebouw, dat al enkele jaren leegstaat zal weer tot leven worden gebracht.



GRAND HÔTEL DE LA REINE

## TWEE LUXEHOTELS

### LE GRAND HÔTEL DE LA REINE

Er wordt een nieuwe bladzijde omgeslagen voor het beroemde etablissement in het hart van Place Stanislas. Dit historische gebouw is drie eeuwen oud en is momenteel gesloten voor een complete renovatie. Het wordt omgevormd tot een luxehotel. De opening is gepland voor eind 2026. Het hotel streeft ernaar om een vijfsterrenhotel te worden.

Dit project zal een belangrijke stap zijn in de ontwikkeling van luxehotels in Nancy, waardoor de aantrekkelijkheid van de stad wordt versterkt voor een meer internationale en hoogstaande klantenkring.

# ONMISBAAR TIJDENS UW BEZOEK

Voetgangersborden geven bezoekers informatie via gouden noppen op de grond en bewegwijzeringspanelen om zelfstandig drie toeristische wandelroutes te ontdekken: Historisch centrum, art nouveau en de oevers van de Meurthe.

Bronzen driehoeken op de grond symboliseren de drie routes op een duidelijke manier. Windvanen en totems maken het systeem compleet met QR-codes waarmee u informatie kunt vinden over de verschillende bezienswaardigheden op elke route. De inhoud is gratis te downloaden.

## ➡ DE NANCY CITYPASS

Met de Nancy CityPass kunnen alle bezoekers genieten van gratis aanbiedingen of interessante deals op vlak van cultuur, vrije tijd, vervoer en winkelen.

Het biedt gratis en open toegang tot alle musea en openbare plekken van de metropool, een gratis rondleiding en audiogids door de stad, gratis reizen op het hele Stan-vervoersnetwerk, aanbiedingen en kortingen in de vele winkels en partnerrestaurants van DESTINATION NANCY, in activiteiten en vrije tijd en in zwembaden van de Metropool.

De pas is beschikbaar in 3 formaten van verschillende duur:

- De 24-uurspas, vanaf € 20
- De 48-uurspas, vanaf € 30
- De 72-uurspas, vanaf € 35

Duo-, Jeugd- en Solidariteitsaanbiedingen zijn ook beschikbaar.

Voor meer informatie:

<https://www.nancy-tourisme.fr/nl/te-zien-te-doen/rondleidingen-en-city-pass/nancy-city-pass/>

The graphic features two overlapping Nancy CityPass cards at the top, one labeled '24h'. Below them is a large red banner with the text 'NANCY CITYPASS' in large, white, outlined letters. Underneath the banner, it says 'Visitez plus, dépensez moins' and 'Visit more, spend less'. A QR code is visible on the left, with the website 'visites.nancy-tourisme.fr' below it. On the right, three circular icons represent the 24h, 48h, and 72h durations. The bottom section shows an illustration of Nancy city landmarks, including a cathedral, a bus, a statue, and a bicycle. At the bottom, the 'DESTINATION NANCY' logo is on the left, and the 'métropole GrandNancy' logo is on the right. Text in the center reads 'Tarifs et informations à l'Office de Tourisme Métropolitain ou sur nancy-tourisme.fr'.

## ➡ BEGELEIDDE EN AUDIO-GELEIDE BEZOEKEN

### BEGELEIDEBEZOEKEN

HET grootstedelijk bureau voor toerisme biedt talrijke rondleidingen aan over diverse thema's: het historisch centrum, art nouveau, gemeenten van de Metropool en andere thematische bezoeken.

Lijst van de rondleidingen op:  
<https://visites.nancy-tourisme.fr/>

Dankzij het openbaar vervoersnetwerk, dat ook toegankelijk is voor inwoners van de metropool die jonger zijn dan 18 jaar, kunt u zich in de omgeving perfect zonder auto verplaatsen. Doordeweeks kunnen toeristen ook gebruik maken van het vervoer dat is inbegrepen in de Nancy CityPass (zie p.59).

### AUDIOGELEIDE BEZOEKEN

METAudiogidsen kunnen bezoekers de metropool op eigen houtje ontdekken met behulp van een audio- en multimediasysteem. Er zijn vier routes beschikbaar: door het historische centrum, de art-nouveauwijk, de renaissance-wijk en de wijk llangs de oevers van de Meurthe, in het Frans en in 10 andere talen. Foto's en quizzes maken de presentatie van elke site compleet. De audiogidsen zijn beschikbaar in het toerismebureau voor € 10,- en de inhoud van de verschillende routes kunt u ook [gratis](#) downloaden.

Voor meer informatie:

[https://www.nancy-tourisme.fr/nl/te-zien-te-doen/  
rondleidingen-en-city-pass/nancy-city-pass/](https://www.nancy-tourisme.fr/nl/te-zien-te-doen/rondleidingen-en-city-pass/nancy-city-pass/)



AUDIOGELEIDE BEZOEKEN



GELEIDE BEZOEKEN



WANDELING MET EEN GREETER

## ➡ ONTDEK HET GEBIED MET EEN GREETER

Een Greeter is een bewoner die bezoekers vrijwillig verwelkomt voor een persoonlijke wandeling van maximaal 2 uur, waarin ruimte is voor dialoog.

Het boeken van een wandeling met een Greeter betekent dat u een vrijwilliger zal ontmoeten die zijn grondgebied zal laten zien zoals hij het graag doet. Een Greeter is geen gids.

Hij verwelkomt toeristen om hen de plekken te laten zien die hij leuk vindt, om zijn persoonlijke verhalen te vertellen, en zijn manier van leven in de stad met anderen te delen.

Voor meer informatie:

[https://www.nancy-tourisme.fr/nl/te-zien-te-  
doen/met-een-greeter-nancy-ontdekken/](https://www.nancy-tourisme.fr/nl/te-zien-te-doen/met-een-greeter-nancy-ontdekken/)

## MOBIELE APPLICATIES OM NANCY OP EEN ALTERNATIEVE MANIER TE ONTDEKKEN



**Jooks** is een applicatie gericht op sport en cultuur. Met de app kan u tijdens een hardloopwedstrijd (of een wandeling), onder begeleiding via gesproken GPS-aanwijzingen, genieten van anekdotes over het aangetroffen erfgoed onderweg.



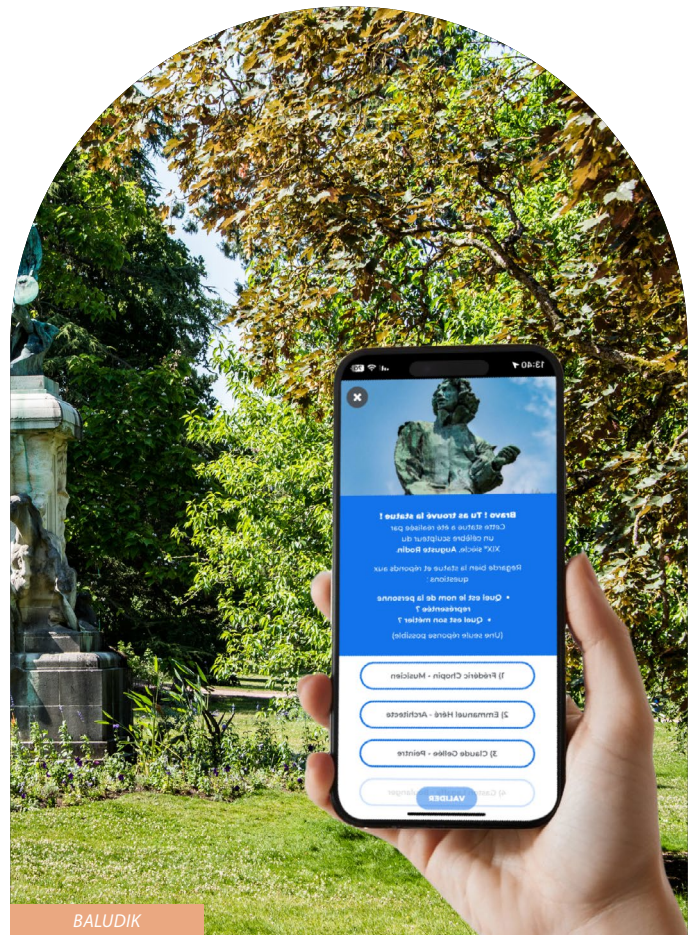
**Baludik** is een app, speciaal voor gezinnen, die schattenjachten en rondleidingen aanbiedt. Bezoeken en wandelingen door de hele metropool van Groot-Nancy zijn mogelijk.



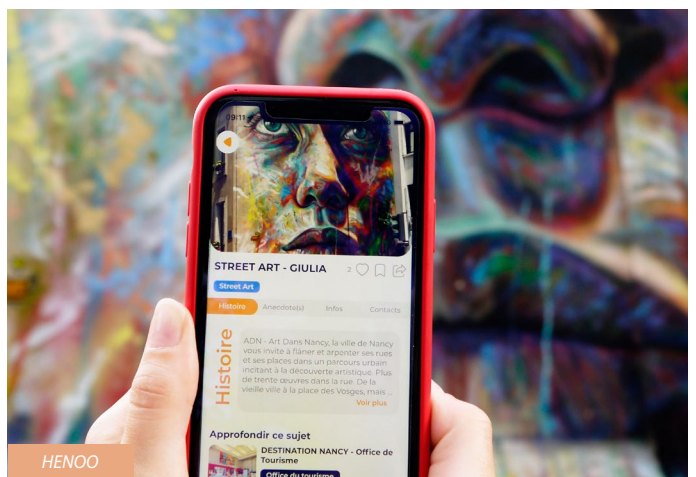
**Henoo** is een mobiele app die u een variatie aan culturele activiteiten en ervaringen aanbiedt, zowel in grote steden als in kleine dorpen. De app richt zich op lokaal toerisme en erfgoedcultuur.

Of u nu van geschiedenis, kunst, natuur of gastronomie houdt, op Henoo vindt u zeker wat u zoekt. De app biedt een breed scala aan activiteiten, van rondleidingen, aan wandelingen, naar concerten, tentoonstellingen en workshops.

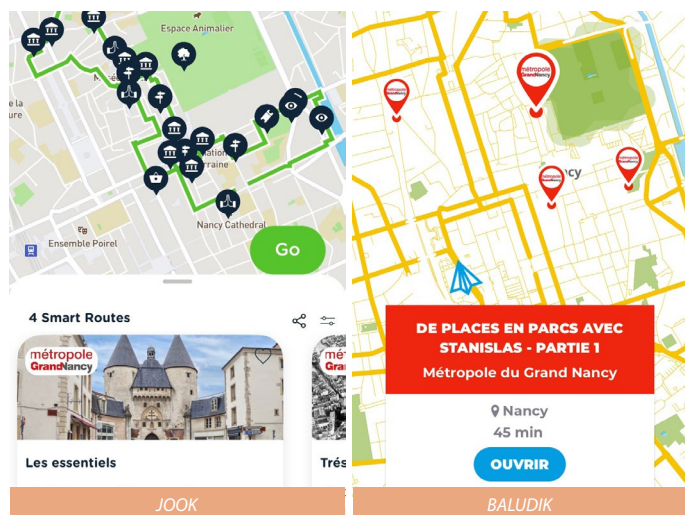
Henoo is een gratis applicatie, beschikbaar op iOS en Android.



BALUDIK



HENOO



## NANCY STADSGIDS EN PLATTEGRONDEN

- Stadsplattegronden zijn te downloaden maar ook gratis verkrijgbaar bij de receptie van het toerismebureau, tijdens openingstijden: <https://www.nancy-tourisme.fr/nl/vakantie-plannen/vvv-toeristische-dienst/documentatie/>
- NANCY CITY GUIDE: gratis te downloaden op onze site: <https://www.nancy-tourisme.fr/nl/vakantie-plannen/vvv-toeristische-dienst/documentatie/>

# PERSCONTACTEN

**VINCENT DUBOIS EN CLÉMENTINE MOREL**

Tél. : +33(0)3 83 35 90 07 · +33 (0)3 83 36 81 85

e-mail: [vdi@destination-nancy.com](mailto:vdi@destination-nancy.com)

[cml@destination-nancy.com](mailto:cml@destination-nancy.com)

## FOTO CREDITS

Het wereldkruispunt, Vincent Damarin, Julie Fort, Régine Datin, Pierre Defontaine, Olivier Raatz, Franse zwervers, Emma Mongiello, Marcantonio, Michelle Tucci, Nicolas Dohr, Dijefe, Het creatieve oog, Bertrand Jamot, Bartosch Salmanski, Adeline Schumacker

DESTINATION NANCY • OFFICE DE TOURISME MÉTROPOLITAIN



**métropole  
GrandNancy**